

تأثیر توانمندسازی معماری و مرمت بافت روستایی بر ارتقاء کیفی گردشگری بوم گرا؛ نمونه موردی: روستای صراخیه تالاب شادگان

عبداله جاسمی* : مهندس معمار - دانش آموخته مؤسسه آموزش عالی جهاد دانشگاهی خوزستان، ایران

jasemiabdullah@gmail.com

محمدعلی کاظم زاده رائف: عضو هیأت علمی گروه آموزشی مهندسی معماری مؤسسه آموزش عالی جهاد دانشگاهی خوزستان، ایران

kazemzadeh@acecr.ac.ir

صبا میردریگوندی: مدرس مدعو گروه آموزشی مهندسی معماری مؤسسه آموزش عالی جهاد دانشگاهی خوزستان، ایران

sb.mir66@yahoo.com

چکیده

گردشگری روستایی از انواع مهم گردشگری بوم گرا است. که قابلیت شگرفی در توسعه و ارتقاء منطقه دارد. معماری بومی و بافت روستایی از اساسی ترین عوامل سازنده زیرساخت های گردشگری است. با توانمندسازی معماری و بافت روستایی می توان بر ارتقاء کیفی گردشگری بوم گرا تأثیر گذاشت. صنعت گردشگری بوم گرا و مرمت و احیاء معماری و بافت روستایی، مکمل یکدیگر در جهت توانمندکردن روستاها هستند. روستای صراخیه شادگان به دلیل استقرار در تالاب و با تکیه بر فرهنگ، هنر و دانش بومی، دارای پتانسیل زیادی برای توانمندسازی معماری محلی و بافت روستایی در جهت جذب و ارتقاء سطح کیفی گردشگری بوم گرا است. که با فراهم و تکمیل کردن تجهیزات روستایی و احیاء و مرمت معماری ابنیه و بافت روستایی صراخیه، این مهم امکان پذیر می گردد. آداب و رسوم بومی محلی، هنر و معماری منطقه، ایجاد زیرساخت های بوم گردی، ساختار بومی محصولات و خدمات گردشگری همراه با ارائه طرح پیشنهادی از جمله تمهیدات و نتایج حاصل از مرمت و احیاء معماری بومی در جذب گردشگر و تقویت و تکمیل تجهیزات بافت روستاهای تالاب شادگان در معرفی روستاها به عنوان مراکز گردشگری بوم گرا می باشد. در این پژوهش سعی شده، ضمن بررسی اجمالی اصول و مبانی مرمت و احیاء معماری بومی با تأکید بر معماری روستایی و چگونگی توانمندسازی بافت های روستایی با نگاهی به تجارب موفق گردشگری بوم گرا در ایران و جهان، به بررسی نحوه توانمندسازی معماری و بافت روستایی در آبادی صراخیه واقع در تالاب شادگان پرداخته شود.

واژه های کلیدی: تجهیزات روستایی، مرمت بافت روستایی، معماری بومی، گردشگری بوم گرا، تالاب شادگان

مقدمه

چگونه دیدن و توجه داشتن به ارزش های کالبدی و محیطی در روستاها و ارتباط بین ساکنان با این ارزش ها، که هویت فرهنگی را شکل میبخشد، برداشت هایی را در ذهن هر بیننده ایجاد میکند و نیاز این ارزش های دست ساخت و یا طبیعی به تعیین حریم و حفاظت و بازنده سازی را به عنوان امری ضروری مطرح میسازد. حفاظت از بناها و بافت های با ارزش روستایی که برای احیاء و توسعه پایدار نگاهی به جذب گردشگر متناسب با توانمندی های بالقوه در ارتباط میان مکان های میراثی دارد. ساکنان روستاها به عنوان پلی بین رشد اقتصادی و توانمندی های روستا و حفاظت و بهسازی بناها و بافت های با ارزش و مکان های میراثی می باشند. روستا محیطی است که ارتباط و زندگی در تعادل بین انسان و طبیعت است. ارتباطی که با احترام متقابل آمیخته شده است. حال شهروندی (گردشگری بومی - منطقه ای) که از دغدغه های زندگی شهری و ماشینی و مشکلات آن به روستا روی می آورد و یا گردشگری که به قصد بازدید از مکان های تاریخی با ارزش که در روستا واقع شده است چند روزی را در آنجا به سر میبرد، در هر صورت بار اقتصادی مثبت برای روستا دارد. (نوری نژاد، ۱۳۸۹: ۳۹ و ۴۰)

گردشگری روستایی نوعی از گردشگری است که در بستر روستا انجام می گیرد و وابسته به ویژگی های طبیعی، فرهنگی، اجتماعی و اقتصادی روستا و روستائینان است و در نتیجه انواع مختلفی از گردشگری روستا را برای گردشگران فراهم می آورد. این امر می تواند دارای فوایدی از جمله جلوگیری از مهاجرت روستائیان به شهر، ایجاد درآمد و اشتغال، سرازیر شدن سرمایه های مختلف و... به روستا گردد. اما ورود گردشگران همواره به صلاح روستاها نبوده و ممکن است دارای مشکلاتی از جمله افزایش تنش های اجتماعی، تورم، مسائل زیست محیطی و ... باشد. توسعه گردشگری روستایی از یک طرف می تواند نقش مهمی در تنوع سازی اقتصاد روستاها در قالب صنعت گردشگری ایفا کند و از طرف دیگر وسیله ای برای تحرک رشد اقتصاد ملی از طریق غلبه بر انگاره های توسعه نیافتگی و بهبود استاندارد زندگی مردم محلی به شمار آید. اصطلاح گردشگری روستایی به صورت مترادف با اصطلاحات دیگر نظیر، گردشگری بومی، گردشگری سبز، گردشگری طبیعت، گردشگری مناطق حومه ای مورد استفاده قرار می گیرد. حقیقت گردشگری روستایی از آن جهت که گردشگر فضا و مکان را با انگیزه های متفاوت مورد استفاده قرار می دهد، فعالیتی پیچیده و چند وجهی است. که شامل انواع متفاوتی از گردشگری مبتنی بر مزرعه تا سفرهای آموزشی، گردشگری قومی و فعالیت های مبتنی بر گردشگری روستایی همچون کوه پیمایی تفریحی ورزشی می باشد. که این فعالیت ها بنا به شرایط محیط های گوناگون با درجات متفاوتی در بسیاری از نواحی روستایی به صورت گردشگری انبوه و گردشگری انفرادی و یا خانوادگی با تعداد کم انجام می پذیرد. به عبارت دیگر باید گفت: گردشگری روستایی عبارت از فعالیت ها و گونه های مختلف گردشگری در محیط های مختلف روستایی و پیرامون آن ها که دربردارنده آثار (مثبت منفی) برای محیط زیست روستا (انسانی طبیعی) می باشد. بدیهی است این چنین برداشتی از گردشگری روستایی می تواند زمینه های مختلف فعالیت های گردشگری همچون: سکونت گاه ها، روسداها، جشنواره ها، ورزش ها و تفریح های گوناگون را در برگیرد. که در محیط روستا شکل می گیرند (جلاییان قبله، ۱۴۰۱: ۴۵).

هنگامی که معماری از دیدگاه گردشگری بررسی شود، می توان دو نقش اساسی برای معماری در گردشگری قائل بود: ۱- معماری به عنوان یک لازمه در صنعت گردشگری ۲- معماری به عنوان یک جاذبه در صنعت گردشگری پیش نیاز توسعه ی گردشگری تأسیسات و زیر ساخت های گردشگری است. توسعه ی گردشگری نیاز به زیر ساخت دارد و عمدتاً در قالب تأسیسات اقامت خدمات حمل و نقل و امکانات عمومی تعریف می شود. مسافرت و اقامت در مکانی غیر محل متداول زندگی فرد بر طبق تعریف اساس گردشگری بشمار می آید، بنابراین فراهم کردن وسایل حمل و نقل و تأسیسات اقامتی از اجزاء اصلی برنامه های توسعه ی گردشگری هستند (فرجی راد و افتخاریان، ۱۳۹۱: ۵۴). (معماری بومی روستایی می تواند نقش بسزایی در حفظ محیط زیست و آشنایی با هنر و معماری منطقه (ارتقاء کیفی گردشگری بوم گرا، روستاهای تالاب شادگان) فراهم نماید).

سوالات تحقیق:

- ۱- با مرمت و احیای معماری بومی روستاهای تالاب شادگان به چه میزان می توان موجب جذب گردشگر گردید؟
- ۲- تقویت و تکمیل تجهیزات در بافت روستایی در آبادی های تالاب شادگان چه تأثیری در معرفی روستاها به عنوان مراکز گردشگری بوم گرا در این منطقه دارد؟

پیشینه تحقیق

طبق بررسی های انجام شده، به طور کلی با وجود منابع مختلف پیرامون عنوان توانمند سازی معماری و بافت روستایی، منبعی که بتواند تأثیر توانمند سازی معماری و بافت روستایی بر ارتقاء کیفی گردشگری بوم گرا؛ روستاهای تالاب شادگان یا موارد مشابه آن را مورد پژوهش قرار دهد، مشاهده نگردید. مریم کریمی چهارطاقی به همراه مهدی ممتحن در دو عنوان مقاله به گردشگری روستایی و نقش آن در توسعه اقتصادی و اجتماعی روستا پرداخته اند. فرجی راد و افتخاریان نقش معماری در صنعت گردشگری را مورد بررسی قرار داده اند. منا رستگاریان، بر امکان سنجی ارتقاء کیفی منظر جوامع زیستی حاشیه تالاب ها براساس رویکرد اکولوژی، اشارتی ژرف نگر داشته و آن را مورد بررسی و تحلیل قرار داده است. علیرضا مشبکی اصفهانی و رزیا غفاری به طراحی اقامتگاه بوم گردی با رویکرد توسعه و ترویج معمار بومی گیلان پرداخته اند. در مقاله توسعه و حفاظت در بافت های ارزشمند روستایی، با رویکرد به فرهنگ بومی، به احیاء با رویکرد به فرهنگ بومی راهکار ارائه داده است. (آزاد و میرهاشمی روته، ۱۳۹۴).

ضمن بررسی کلی پژوهش های مرتبط، نحوه توانمند سازی معماری و مرمت بافت روستایی صراخیه تالاب شادگان با اشاره به عوامل درونی و بیرونی و همچنین ارائه طرح پیشنهادی و مرمت و احیاء معماری بومی در جهت جذب گردشگر می باشد که میتوان در جهت تقویت و تکمیل تجهیزات بافت روستایی که در ایران و

خوزستان کمتر به آن پرداخته شده، با هدف بهبود کیفیت ساختار محیطی و انسانی، ساختار بومی محصولات و خدمات گردشگری، ایجاد تجهیزات و زیرساخت های گردشگری و ایجاد ساختار محلی و خانوادگی در آبادی و معرفی روستاها به عنوان مراکز گردشگری بوم گرا تلاش کرد.

روش تحقیق

روش های تحقیق، شیوه پیمایشی و توصیفی تحلیلی می باشد که گردآوری اطلاعات در آن ها از طریق حضور میدانی و مصاحبه با ساکنین بومی روستاهای تالاب شادگان، متخصصین و بررسی منابع مکتوب و رایانه ای در کتابخانه های تخصصی و عمومی، نشریه های مرتبط و وبسایت های علمی پژوهشی مرتبط با موضوع، انجام گردیده است.



مبانی نظری

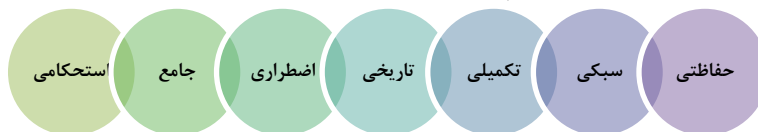
تجهیزات روستایی: تجهیزات روستایی شامل عناصر، مبلمان ها و ابزارهایی است که غالباً در معابر و فضاهای عمومی بافت روستایی جهت کاربردهای عموم پیش بینی و جانمایی می گردد. **مرمت بافت روستایی:** بافت روستایی مجموعه ای متشکل از خانه ها و محله های منطقه روستایی است. که در آن فعالیت های دامداری، دامپروری و کشاورزی و زندگی انسانی صورت می گیرد و مرمت آن به منظور ساماندهی کالبدی معابر، فضاهای عمومی و اجزای آن ها صورت می پذیرد. **معماری بومی:** شاخه ای از معماری بر پایه نیازهای منطقه ای، مصالح ساختمانی، شرایط اقلیمی و ارتباط با طبیعت پیرامون است که نمایان گر کالبدی فرهنگ و سنت های بومی منطقه در فضای زیست می باشد. **گردشگری بوم گرا:** مجموعه تعامل هایی است میان گردشگران و مردم محلی در فرآیند جذب و مهمانداری که با انگیزه ی حفاظت از محیط طبیعی و حمایت از اجتماعات محلی شکل می گیرد. **تالاب شادگان:** تالاب بین المللی شادگان یکی از تالاب های بزرگ ایران است. این تالاب در استان خوزستان - در جنوب شهر شادگان - واقع شده است.

۱- اصول و مبانی مرمت و احیای معماری بومی با تأکید بر معماری روستایی

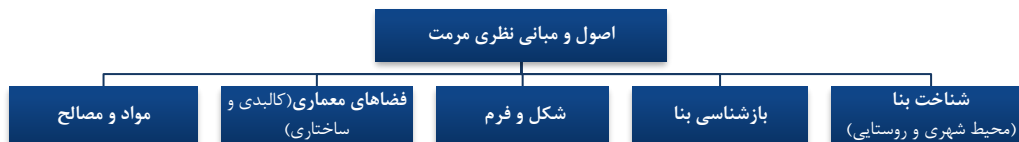
۱-۱- اصول و مبانی مرمت

مرمت به تعادل پویا بردن یک وضعیت است. عوامل مؤثر در پویایی یک بنا عبارتند از طراحی خوب - اجرای مطلوب - مواد و مصالح مرغوب - استخوانبندی و ساختار مناسب - فرم و شکل بنا، و در پایان، نگهداری و حفاظت بنا است. مرمت، تعمیرات - بازسازی - احیاء و باز زنده سازی یک بنای تاریخی است که با دانش تاریخی و فرهنگی انجام می گیرد. اصولاً مرمت یک کار فرهنگی - هنری - معماری است. در شناخت معماری یک بنا می بایست کلیه متغیرها - عامل ها و پدیده های موجود در معماری را شناسائی و در این بازشناسی مرمت های گذشته را هم نقد و بررسی نمود. در مرمت بناها می بایست ابتدا به نحوه قرارگیری بنا در شهر، دسترسی ها و تحلیل فضاهای معماری توجه، و در معماری گذشته مطالعه و پس از بررسی آسیب ها نسبت به مرمت آن اقدام نمود. شناخت بنا شامل: تاریخ پیدایش و گسترش شهری که بنا در آن واقع است، بررسی بناهای تاریخی موجود در شهر - بناهای نظیر یا هم زمان با بنای مورد مطالعه - بررسی محیط معماری - دسترسی ها - شکل و فرم بنا - فضاهای معماری - تناسب مواد و مصالح مصرفی ساختار بنا، الحاقات و یا قسمت های حذف شده در بنا تزئینات - آسیب های وارده به بنا و نحوه پیشگیری آسیب ها و تهیه نقشه ها و جزئیات اجرایی مرمتی می باشد (فیضی محمدی، ۱۳۹۷: ۲۶-۲۹).

دیاگرام ۱: روش های مرمت، گردآوری: نگارندگان



دیاگرام ۲: اصول و مبانی نظری مرمت، گردآوری: نگارندگان



دانش معماری - شهرسازی از حدود یک قرن و نیم پیش پا به پای علوم انسانی توسعه یافته است. و شاخه مرمت معماری نیز بصورتی قابل ملاحظه ای سیر تکاملی داشته و با گذشت زمان قانونمند شده است. طراحی معماری و مرمت بناهای تاریخی طی دو مرحله جداگانه صورت گیرند. مرحله شناخت و آسیب شناسی بنا. مرحله تهیه طرح مرمتی و اجرا است (فیضی محمدی، ۱۳۹۷: ۵۱).

دیاگرام ۳: دو مرحله طراحی معماری و مرمت بناها، منبع: نگارندگان

دو مرحله طراحی معماری و مرمت بناها

مرحله تهیه طرح مرمتی و اجرا

مرحله شناخت و آسیب شناسی بنا

در پروسه تهیه طرح مرمتی تقسیم بندی هدف ها و نیازهای گوناگون محرک اصلی مرمت معماری می باشد و با اتکاء به تجارب موجود و مباحثی که کم و بیش در کتب و نشریه های معتبر آمده تا حدودی روشنتر روش های مرمت معماری می باشد (فیضی محمدی، ۱۳۹۷: ۵۱).

۱-۲- احیای معماری بومی با تأکید بر معماری روستایی

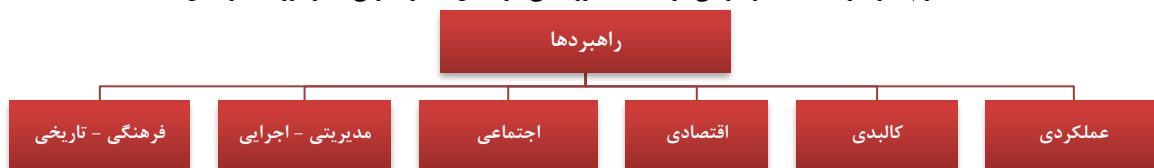
معماری بومی به عنوان یک گرایش معماری بی کم و کاست که هیچگاه در تاریخ معماری به صورت مشخص به آن پرداخته نشده بود، از نیمه قرن بیستم کاربرد وسیعی یافت. مشخصه مهم ساختمان های بومی این است که در آن ها هیچ چیز اضافی وجود ندارد. و راه حل ها، نتایج اساسی قرن ها تجربه هستند. معماری بومی را می توان با ویژگی هایی نظیر؛ احترام به مردم و سکونتگاه های آن ها و در نتیجه به کل محیط زیست طبیعی و انسان ساخت، کارکردی مشابه با لهجه محلی، متنوع و با سبک مشخص و در نهایت، هماهنگی با سایت و خرداقلیم ها، توصیف کرد. معماری بومی، خانه های ساخته شده از مصالح موجود در محل رادر بر می گیرد که براساس هویت محلی شکل گرفته اند و فرهنگ و سنت های منطقه ای را نشان داده و به عنوان آیین های از جامعه و نیازهای انسان در زمانی خاص عمل می کند. ساختمان های بومی، نشان دهنده نبوغ و مهارت و نوآوری های فراوان فنی و هنرمندی های چشمگیر هستند. روش های ساخت و ساز و فرم ها طی صدها سال، نسل به نسل تکامل یافته تا نیازهای مورد نظر را برآورده سازند (نقوی و کیانی، ۱۳۹۷: ۷۷ و ۷۸).

جدول ۱: عوامل موثر بر شکل گیری معماری بومی و اصول آن، گردآوری: نگارندگان

ردیف	عوامل موثر بر شکل گیری معماری بومی	اصول معماری بومی
۱	فرهنگ: اعتقادات، باورها، آیین ها، دین و مذهب	معماری بدون معمار و بدون سبک و فاقد تاریخ تعیین شده
۲	طبیعت: اقلیم و شرایط جغرافیایی	همسازی با طبیعت و اقلیم منطقه
۳	اقتصاد: تأمین معیشت و انواع آن	هم زمان با نیازها و شیوه زندگی و متعلق به زمان
۴	اجتماع: ساختار قبیله ای، طایفه ای	متعلق به مکان و منطقه خاص

فرهنگ و معماری بومی در جامعه روستایی باید واجد رویکردی عملکردگرا باشد. در واقع رویکرد فرهنگ بومی در حفاظت از روستا به عنوان میراث ملموس و زنده، باید مبتنی بر هنجارها، ارزش ها و تقسیم کار اجتماعی، در پی احیای جامعه ای پویا باشد که متناسب با شرایط مکانی، زمانی و از همه مهم تر اقتصادی- معیشتی، بهترین روش را برای توسعه ارائه نماید، در حالی که همه این موارد در جهت پاسخگویی به نیازهاست (آزاد و میرهاشمی روته، ۱۳۹۴: ۹۳). روستاها، در احیاء فنون و شیوه های بومی ساختمان سازی استفاده مناسب از موتیف ها و اشکال تزئینی سنتی و آشنا بهره گیری به جا و هوشمندانه از مصالح و عناصر در دسترس و توجه به بستر طرح و ویژگی های محیط، کالبدی فرهنگی، آن لازمه نگاه بوم محور طراحی روستاست. که آثار خود را در خلق الگوهای بدیع در طرح های روستایی موفق بر جا گذارده اند (نوروزی و قاسمی، ۱۳۹۳: ۳). معیارهای ارزشمند بودن یک روستا در پنج حوزه کالبدی، تاریخی، فرهنگی، زیست محیطی و اقتصادی قابل طبقه بندی است. در روستاهای واحد ارزش تاریخی چه با نگرش حفاظت، مرمت و یا احیاء به متغیرهای مختلفی وابسته بوده که ریشه آن در برداشت صحیح از مفهوم روستاست. تعاملی که انسان با محیط برقرار کرده و پاسخ متقابل محیط به نیاز انسان، مفهوم بوم را ساخته که در پس آن فرهنگی است که حداقل در حوزه کالبد معماری می تواند به پایه و اساس سنت معماری ایرانی معرفی گردد (آزاد و میرهاشمی روته، ۱۳۹۴: ۹۱ و ۹۰).

دیباگرام ۴: راهبردهای احیاء و طراحی در بافت های روستایی، بر اساس معماری بومی، گردآوری: نگارندگان



حفظ و احیای بافت تاریخی فرآیندی جامع و یکپارچه است که به تحلیل مشکلات بافت پرداخته و از طریق رفع وضع اقتصادی، کالبدی، اجتماعی و زیست احیای همه جانبه بافت می شود. با توجه به مفهوم توسعه می توان احیای بافت اصیل روستایی را گامی در جهت توسعه نیز دانست. البته این رویکرد مفاهیمی مانند بهسازی نوسازی، توانمندسازی و روان بخشی بافت را نیز در بر می گیرد. بنابراین حفظ و احیای بافت با ارزش، به عنوان یکی از اصلی ترین رویکردها در حفاظت ارزش ها و توسعه، تحلیل دقیق منطقه هدف و تطابق آن با ساختارهای اجتماعی اقتصادی و زیست محیطی را دنبال می کند (آزاد و میرهاشمی روته، ۱۳۹۴: ۱۰۰). جهت احیاء و طراحی بر اساس معماری بومی در بافت های روستایی به ویژه بافت های واجد ارزش تاریخی، می توان به شاخصه های زیر اشاره کرد:

جدول ۲: شاخصه های جهت احیاء و طراحی بر اساس معماری بومی در بافت های روستایی، برگرفته از نوروزی و قاسمی، ۱۳۹۳: گردآوری: نگارندگان

۱	استفاده از طراحان و مشاوران آگاه و متعهد به ارزش های بومی
۲	توجه به الگوهای بومی و اجتناب از تجویز عناصر و عملکردهای ناسازگار با هویت و سیمای روستا
۳	فراهم کردن زمینه های مشارکت مردمی و نهادهای روستایی در امر طراحی

۴	تجدید نظر در اجرای طرح مقاوم سازی مسکن روستایی و ایجاد ساز و کار همسو با طرح ها
۵	الگو گرفتن از بناهای با ارزش روستایی به جهت سرمشق، گرفتن چون دارای خصوصیات و ویژگی های کیفی متعددی هستند.
۶	ساماندهی طرح های روستایی در قالب طرح بهسازی به جهت حفظ ارزش ها و ارتقاء سطح کیفی زندگی و معماری بومی

معماری روستاهای کشور، نماینده تفکر و تحرک فرهنگی زمان و برگردانی از عقاید و نظریات است. این معماری بومی در عین حال که خالص ترین و بارزترین معرف فرهنگ های معماری است، نمود بهترین تعلق انسان به محیط طبیعی و عینیت یافتن سازگاری کالبد با محیط است. زمینه سازی برای احراز هویت و فراهم کردن امکان حفظ و نگهداری بافت ها و آثار ارزشمند معماری روستایی که ظهور عینی فرهنگ بومی این سرزمین هستند برای انتقال ارزش های فرهنگی به نسل های آینده، یکی از ضرورت های مهم طرح های بهسازی به شمار می رود با حفاظت، باز زنده سازی و استقرار حیات در بافت های با ارزش روستایی امکان بازشناسی فرهنگ های بومی و محلی میسر می شود (متوسلی و میرجلیلی، ۱۳۹۹: ۳۰۴).



تصویر ۱: شناسایی عناصر کالبدی درون بافت و احیاء بافت تصویر ۲: عناصر ارتباط دهنده و دسترسی های محله ای تصویر ۳: ساماندهی و هویت بخشی به هسته کهن

منبع: (متوسلی و میرجلیلی، ۱۳۹۹: ۳۱۲-۳۱۶)، تحلیل: نگارندگان

باز زنده سازی در واقع نوعی مرمت است که عوامل فرهنگی و کالبدی را شامل می شود. فرسودگی عملکردی را از بین ببرد و این کار با حداقل میزان مداخله در کالبد با تأکید بر تغییر کاربری انجام می شود از باز زنده سازی و احیاء در طرح ریزی مرمت به معنای استفاده مناسب از بناها و سایت های تاریخی به عنوان بهترین گزینه برای حفاظت از آن ها یاد می گردد. که بطور طبیعی همواره با تغییرات اصولی در اثر موجود همراه می باشد (سرائی و فلامکی، ۱۴۰۰: ۴ و ۵).

۲- چگونگی توانمندسازی بافت های شهری و روستایی با نگاهی به تجارب موفق در جهان

۲-۱- بافت های شهری و روستایی

(بافت شهری) گستره ای هم پیوند است که با ریخت شناسی های متفاوت طی دوران حیات شهری در داخل محدوده شهر و یا حاشیه آن در تداوم و پیوند با شهر شکل گرفته باشد. این گستره می تواند از بناها، مجموعه ها، راه ها، فضاها، تأسیسات و تجهیزات شهری و یا ترکیبی از آن ها تشکیل شده باشد. بافت شهر عبارت است از دانه بندی و در هم تنیدگی فضاها و عناصر شهری که به تبع ویژگی های محیط طبیعی، به ویژه توپوگرافی و اقلیم در محدوده شهر یعنی بلوک ها و محله های شهری بطور فشرده یا گسسته و با نظمی خاص جایگزین شده اند (رسولی، ۱۳۹۵: ۵-۷).

دیگرام ۵: مراحل رشد و توسعه بافت شهری، گردآوری: نگارندگان



روستاها به واسطه کارکرد اساسی خود که تأمین کننده بسیاری از نیازهای زیستی، سکوتی و اقتصادی جامعه روستایی هستند، از خصیصه پویایی و تغییر دائمی برخوردارند. بافت کالبدی روستاها علاوه بر دخالت مستقیم افراد جامعه از عوامل محیطی نیز تأثیر می پذیرند. شدت تأثیرگذاری این عوامل گاه بواسطه توانایی های انسانی کاهش می یابد ولی همواره تأثیرات خود را بر شکل بندی کالبد و سازمان فضایی روستا حفظ می کند. بنابراین خصوصیات کالبدی روستاها تحت تأثیر دو گروه کلی عوامل مرتبط با محیط یا طبیعت و انسان شکل می گیرد (حسینی و درگاهی، ۱۳۸۹: ۱۶۰).

دیگرام ۶: قابلیت های بافت روستایی، گردآوری: نگارندگان



احیای بافت های روستایی در ارتباط مستقیم با زندگی ساکنان و عرصه های اجتماعی و اقتصادی روستا می باشد که سلسله مراتبی زنجیره‌ای با هم دارند و هر دانه ارتباط مستقیمی با کل مجموعه برای تأکید بر ارزش های مکانی از تمام وجوه و موجودیت ها دارد (نوری نژاد، ۱۳۸۹: ۴۰).

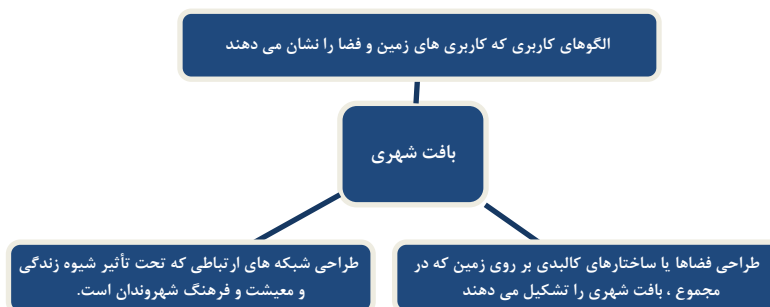
۲-۲- تجارب موفق در جهان

در چند دهه گذشته با توجه به تنوع مفاهیم و دیدگاه ها در زمینه توانمندسازی، توسعه، نظریه ها و الگوهای متعددی درباره توسعه و توسعه یافتگی مطرح شده و در هر دور های یک یا چند الگو به منزله الگوی مسلط عمل کرده است. در دهه ۱۹۵۰ الگوی رشد، در دهه ۱۹۶۰ الگوی ساختارگرا یا بازتوزیع منابع، در دهه ۱۹۷۰ الگوی تأمین نیازهای اساسی و از دهه ۱۹۸۰ به بعد الگوی توسعه پایدار و توانمندسازی به منزله الگوی مسلط در رویکردهای توسعه طی نیم قرن اخیر مطرح بوده اند در واقع پیش از سال های ۱۹۵۰-۱۹۶۰، توسعه بیشتر به مثابه تغییر و تحولی کمی ارزیابی می شد و ناهمسانی چشمگیری میان دو مفهوم رشد و توسعه در متون اقتصادی به چشم نمی خورد. توسعه به منزله فرآیندی چندوجهی تأثیرات شگرفی بر چگونگی پراکنش جمعیت و نظام سلسله مراتب سکونتگاهی دارد و تعادل نظام سکونتگاهی شهری و روستایی از جنبه های اقتصادی، اجتماعی، فرهنگی و محیطی، شاخصی مهم در توسعه به شمار می رود. پیدایش مطالعات شهری و روستایی در سطح جهان و حتی ایران تا حد زیادی مرهون تلاش های بعضی رشته ها به ویژه جغرافیا و تا حدی تاریخ است. نظریه های توسعه ناحیه ای به طور عام پس از جنگ جهانی دوم به منزله نگرش هایی برای برقراری عدالت اقتصادی و اجتماعی، توزیع بهینه و مؤثرتر منابع و امکانات و رفاه و ثروت، تخصیص دوباره منابع، رشد متوازن تر نواحی و کاهش نابرابری های ناحیه های مطرح بود و روز به روز توجه بیشتر برنامه ریزان و سیاستگذاران توسعه را به خود جلب کرد. از پیشگامان نظریه های توسعه ناحیه ای، افرادی چون والتر ایزارد، گونار میردال، فرانسوا پرو، هیرشمن، جان فریدمن و ... را می توان نام برد. پیچیدگی مفهوم توسعه و توسعه روستایی، نظریه های مطرح شده از دهه ۱۹۵۰ تا ۱۹۸۰ به همه ابعاد مختلف توسعه به صورت یکپارچه توجه نکرده اند (ایراندوست و همکاران، ۱۳۹۸: ۵۰-۵۲).

۲-۳- توانمندسازی بافت های شهری و روستایی

فضاهای ساخته شده شهری از نظر اقتصادی حاصل سرمایه گذاری و ترکیبی از نیروی کار انسانی، مهارت ها، مواد و مصالح گوناگونی هستند و با وجود گذشت زمان و فرسوده شدن، هنوز هم به بسیاری از احتیاجات روزمره زندگی پاسخ می دهند. و با سرمایه گذاری در جهت حفظ و تقویت و در مواردی با ایجاد تغییراتی در آن ها به منظور پاسخگویی به احتیاجات جدید می توان از هدر رفتن سرمایه های اقتصادی جلوگیری کرد. و تأسیسات و تجهیزات جدید زندگی را به جای گسترش بیش از حد در زمین های بکر وحاشیه ای شهر، به درون این بافت های قدیمی برد و با بهسازی ونوسازی دوباره احیا کرد (رسولی، ۱۳۹۵: ۱۰).

دیگرام ۷: سه عنصر بافت شهری، گردآوری: نگارندگان



بافت های شهری عبارت است از وجود عوامل و عناصر مختلف در آن، که کاهش ارزش های کیفی محیط زیست انسان را (از جنبه های کالبدی، عملکردی، زیست محیطی، اقتصادی و اجتماعی) فراهم می آورد و با نزول ارزش های سکونتی، نوسازی در بافت متوقف می شود و میل مهاجرت در جمعیت ساکن فزونی می یابد (ازغندی و سروری، ۱۴۰۲: ۲).

جدول ۳: راهکارها، به منظور توسعه بافت شهری، منبع: (رسولی، ۱۳۹۵: ۱۳) گردآوری: نگارندگان

۱	توسعه طراحی ها و الگوهای معماری و شهرسازی سنتی و بومی ضمن حفظ هویت فرهنگی آن ها با توجه به امکانات و وسایل مدرن
۲	احداث حلقه های دسترسی پیرامون مجموعه های شهری ضمن ایجاد پیوند و انسجام بافت قدیم و میانی و ایجاد کاربری های عمومی
۳	ساماندهی کاربری اراضی و رفع کاربری های ناسازگار و مزاحم در بافت به منظور هماهنگی و سازگاری مطلوب
۴	دخالت دولت با مشارکت شرکت های خصوصی و مشارکت مردمی در خرید منازل مسکونی رها شده یا فضاهای بدون کارکرد با وضع قوانین خاص برای توسعه فضاهای عمومی

هدف نهایی، بهبود و ارتقاء کیفیت زندگی شهری از طریق بهبود و توسعه ویژگی های منحصر به فرد یک مکان و مردم آن بود. بکارگیری جنبه های گوناگونی از فرهنگ شهری نظیر هنر، ورزش و آموزش هم به عنوان ابزاری مؤثر برای بازآفرینی مناطق راکدو هم در مقام اهداف ذاتی، به شکل گسترده ای در پروژه های بازآفرینی طی دهه گذشته در کشورهای غربی مطرح بوده اند (زغندی و سروری، ۱۴۰۲: ۲).

یکی از راه های تجدید و احیای ارزش های گذشته، شناساندن آن ها به همگان است. ارزش های ذاتی در میراث فرهنگی که بافت های روستایی نمونه ای جامع برای آن هاست، مربوط به اصالت در منابع محیطی و کالبدی این بافت هاست که تبلور ارزشهای فرهنگی، اجتماعی و بومی است. مهم ترین ضرورت، توجه به کالبد بافت های با ارزش روستایی، توجه به فرسودگی روزافزون آن است که امروزه به دلایل مختلفی دچار آسیب می شوند و بدین سبب انجام اقدامات مناسب برای بهسازی و حفظ ذخایر کالبدی و ثروت های فرهنگی روستاها به ویژه مناطقی که از نظر زیست محیطی با ارزش هستند، ضرورت می یابد (متوسلی و میرجلیلی، ۱۳۹۹: ۳۰۳).

جدول ۴: ضرورت های توانمندسازی بافت روستایی، گردآوری: نگارندگان

ردیف	ضرورت های توانمندسازی بافت روستایی
۱	احیای فرهنگ و معماری بومی
۲	حفظ ارزش ها و ساماندهی بافت
۳	ضرورت ها و قابلیت های گردشگری
۴	افزایش سطح کیفی زندگی ساکنان بافت

توسعه روستایی همواره دغدغه اندیشمندان و سیاست گذاران توسعه بوده است. درواق در انگاره های گذشته بر اهدافی چون رشد اقتصادی، تأمین نیازهای اساسی، ریشه کنی فقر، رشد محصولات کشاورزی، بهبود کیفیت مسکن و ارتقای شاخص های بهداشتی و ... تأکید می شود و به طور کلی توسعه روستایی، راهبردی برای بهبود زندگی اجتماعی - اقتصادی مردم فقیر روستایی در نظر گرفته شده است (ایراندوست و همکاران، ۱۳۹۸: ۵۱ و ۵۲).

جدول ۵: راهبردهای توسعه و توانمندی سازی روستایی، منبع: (ایراندوست و همکاران، ۱۳۹۸: ۵۲)

اهداف رویکرد	راهبردها برای دستیابی به رویکرد	رویکردها
ماندگاری ساکنان در بافت های روستایی و جلوگیری از مهاجرت روستاییان با فراهم کردن مناسبات الزام و تأمین تسهیلات برای زندگی متناسب با شرایط امروزی	انقلاب سبزی، اصلاحات اراضی، صنعتی کردن روستاها، رفع نیازهای اساسی	اقتصادی - سیاسی
ارتقای توانایی های روستاییان و جهت دادن به فعالیت آن ها به منظور اصلاح وضعیت روستاها و کاهش مهاجرت از روستا به شهر	آموزش، ایجاد نهادهای غیردولتی، سازماندهی فعالیت های مشارکتی	فرهنگ و اجتماعی
حل مسائل و مشکلات موجود در روستا که حاصل ضعف ها و کمبودهای موجود در زمینه زیرساخت ها و ویژگی های کالبدی تلقی می شود.	تأمین آب، برق، تلفن و سایر امکانات همراه با بهسازی فیزیکی بافت روستا	کالبدی - فضایی

توسعه روستایی همه جانبه، هم یک هدف و هم یک روش است. هدف آن ممکن است وسیع یا محدود باشد از این رو شناخت و درک شرایط و مقتضیات جوامع انسانی و نیازها و تقاضاهای آنان در ابعاد مادی و معنوی از جمله اقدامات اساسی در مسیر پیشرفت و توسعه تلقی می شود. از آنجا که روستاها و مردم ساکن در آن شرایط و امکانات و مسائل خاص خود را دارند، بنابراین توسعه روستایی ضرورت و توجیه پیدا می کند (ایراندوست و همکاران، ۱۳۹۸: ۴۹).

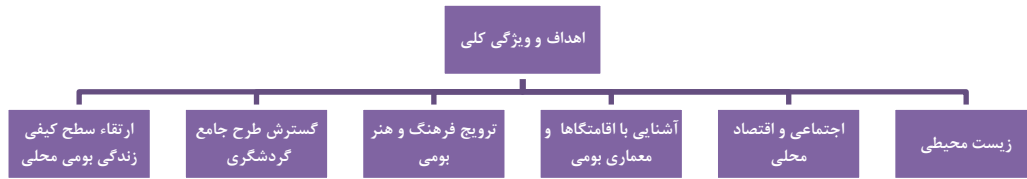
۳- گردشگری بوم گرا در ایران و جهان

۳-۱- گردشگری بوم گرا

گردشگری همواره عاملی در جهت پیشرفت کشورهای تمام دنیا بوده است و همچون محرکی با استفاده از منابع طبیعی، انسانی، فرهنگی، سنت ها و آداب و رسوم محلی موجبات ارتباط مردمان سرتاسر دنیا را فراهم می آورد و مزایای واقعی را برای جامعه میزبان به بار می آورد و مستقیماً به رشد تولید ناخالص ملی و اشتغال کمک می کند. امروزه در بسیاری از جوامع گردشگری به عنوان یکی از پدیده های مهم اجتماعی و اقتصادی تبدیل شده است. بی تردید بسیاری از کشورهای جهان در رقابت نزدیک به دنبال کسب منابع و مزایای بیشتر اجتماعی، اقتصادی و سیاسی در کشورها هستند (حسینی و مرادجوکار، ۱۴۰۱: ۳۶). یکی از شاخه های رو به رشد گردشگری اکوتوریسم یا بوم گردی است. واژه ی اکوتوریسم برای اولین بار در سال ۱۹۸۳ توسط هکتور لاسکون استفاده شد. این واژه در شرح سفر به مناطق بکر طبیعی با هدف طبیعت گردی و با تأکید بر جنبه های آموزشی این گردش به کار رفت. بوم گردی مفهوم جدیدی در گردشگری است که نخستین جرقه ی آن به وسیله ی ایده ی همسازی دوباره با طبیعت واقعی شکل گرفت. از نظر جامعه ی بوم گردی، گردشگری طبیعی، سفر مسئولانه به نواحی طبیعت است که حفاظت محیط طبیعی و تقویت رفاه جامعه ی محلی را به راه دارد (کوهشاهی و دهقانی، ۱۳۹۵: ۷). گردشگری بومی یا تطابق میان گردشگری با

محیط زیست و محیط فرهنگی هر مکان گونه ای از گردشگری را در مقابل گردشگری انبوه مطرح ساخته است (اکبری و اسماعیلی، ۱۳۹۵: ۵) (بومی کردن گردشگری یا آنچه از آن به عنوان گردشگری بومی یاد می شود، عبارت است از تطابق گردشگری با محیط زیست و محیط فرهنگی هر مکان)

دیاگرام ۸: اهداف گردشگری بوم گرا، گردآوری: نگارندگان



در واقع، در گردشگری بوم گرا، استمرار منافع بلند مدت مطرح است. که در این رابطه افزایش مشارکت افراد بومی محلی (جامعه میزبان)، حفظ یکپارچگی و انسجام فرهنگی همبستگی اجتماعی و احترام به فرهنگ بومی، سازگاری برنامه های گردشگری پایدار با دیگر برنامه ریزی های محلی، منطقه ای و ملی نیز از جمله دیگر ویژگی ها و اهداف این نوع از گردشگری توصیه شده است (کوهشاهی و دهقانی، ۱۳۹۵: ۸).

دیاگرام ۹: رابطه حرکت و جابجایی بشر با گردشگری و مقاصد اجتماعی، اقتصادی و زیست محیطی، گردآوری: نگارندگان



۱-۱-۳- اقامتگاه های بومی

الگوی اقامتگاه بوم گردی در مناطق گردشگری و بکر طبیعی به عنوان یک کسب و کار کوچک گردشگری با مالکیت بومی و مدیریت خانوادگی، هماهنگی بیشتری با توسعه پایدار گردشگری دارد. اقامتگاه های بوم گردی سبب معرفی تصویر مقصد که شامل مجموعه ای از کلیه موارد مادی و غیر مادی و ملموس و غیرملموس است که به عنوان دارایی یک مقصد یا سازمان محسوب می شود (جلاییان قبله و همکاران، ۱۴۰۱: ۴۱).

دیاگرام ۱۰: کیفیت و کمیت اقامتگاه بومی، منبع: قدیری معصوم و همکاران، ۱۳۹۹: ۲۸



۲-۳- گردشگری بوم گرا در ایران

شرایط زمین شناختی و اقلیمی ایران، موجب پیدایش تفاوت های بنیادی محیطی و زیست بوم های خارق العاده ای گردیده و ساختار و الگوهای سکونتی ایران را به درستی تحت تأثیر محیط پیرامون خود قرار داده است (مشبکی اصفهانی، ۱۴۰۰: ۳). با توجه به موقعیت استراتژیک ایران که به لحاظ پهنه جغرافیا و اقلیم چهار فصل و به تبع آن موجودیت گیاهان و زیست اقلام متنوع حیوانات که موجبات بالقوه جذب گردشگران خارجی را داراست و از دیدگاه دیگر آثار باستانی که مؤید پیشینه غنی تاریخ و فرهنگ این کشور است (لنجانی و همکاران، ۱۴۰۰: ۱۷۲).

جدول ۶: عوامل مؤثر و مشکلات شاخص در توسعه صنعت گردشگری بوم گرا ایران، گردآوری: نگارندگان

مشکلات	عوامل مؤثر
مشخص نبودن هدف ها و سیاست ها صنعت فقدان تسهیلات، تجهیزات و سرمایه گذاری کافی نبودن مراکز آموزشی صنعت ...	موقعیت جغرافیایی و اقلیمی ایران جاذبه های گردشگری که بدون دخالت انسان وجود داشته (طبیعی) جاذبه های گردشگری که با دخالت بشر ساخته می شوند (مصنوعی)

۳-۲-۱- معماری اقامتگاه های بومی و جاذبه های گردشگری

تجربه چند سال اخیر نشان داده است که ایرانیان، هنر را در راه اعتلای فرهنگ سکونتی خود برگزیده اند. به عبارتی با تلفیق هنر و معماری، شاهکاره ایی آفریده اند که در تمامی خانه های سنتی و به طور کلی معماری سنتی و بومی ایران نهفته است. نزدیک به دو دهه از تأسیس اقامتگاه های بوم گردی در ایران میگذرد و با رشد صنعت گردشگری، به یکی از ظرفیت های اقتصادی و سیاست ها کلان ایران تبدیل شده است. در گذشته فضاهایی مانند ساباط، رباط، کاربات، کاروانسرا، خان، مهمانخانه و دسکره و... نقش مهمی را در ایجاد امکانات سیر و سفر در داخل ایران ایجاد میکردند. در حال حاضر اماکن اقامتی به مکان هایی گفته میشود که مسافران و جهانگردان مدتی را در آن برای گذراندن اوقات فراغت و تعطیلات و استراحت، تفریح، بازدید از مناطق تاریخی و دیدنی و سایر مقاصد در آن مقیم میشوند. این مکانها شامل هتل ها، متل ها، مسافرخانه ها، پلاژها، ویلاها، کمپینگ ها و سایر اماکن اقامتی میباشد. (مشبکی اصفهانی و غفاری، ۱۴۰۰: ۳)

۳-۲-۱-۱- اقامتگاه بومی و جاذبه گردشگری گیلان

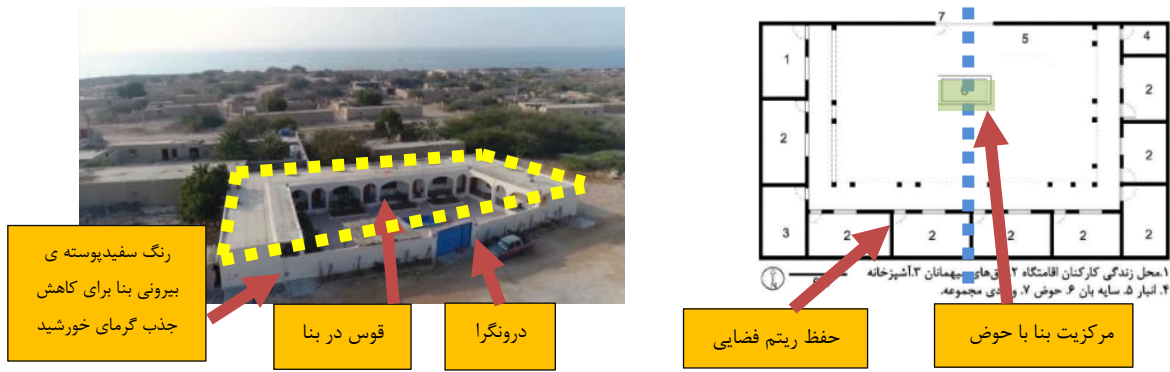
استان گیلان در شمال کشور و در کنار سواحل جنوبی دریای خزر قرار گرفته و از خصوصیات بارز آن رطوبت و بارندگی زیاد است. این استان شامل دو قسمت کوهستانی و جلگه ای است. در هر کدام از این دو ناحیه در اجزای تشکیل دهنده معماری تفاوت هایی دیده می شود. رطوبت و بارندگی زیاد عامل اصلی شکل گیری معماری و شهرسازی این ناحیه می باشد(مشبکی اصفهانی و غفاری، ۱۴۰۰: ۸).



دارای اتاق های مسکونی و بقایای دیوارهای دفاعی کاربرد مصالح بومی قوس با توجه به اقلیم مانند چادر بام شیب ستون های نگهدارنده ورودی با پلکان تصویر ۴: منطقه باستانی اسبه ریسه تصویر ۵: کمپ های عشایری تصویر ۶: اکوکمپ ها تصویر ۷: خانه و اقامتگاه بوم گردی تالارخانه منبع: (مشبکی اصفهانی و غفاری، ۱۴۰۰: ۷، ۹، ۱۳، ۱۴، ۱۶، ۱۷، ۱۸، ۱۹، ۲۰، ۲۱، ۲۲، ۲۳، ۲۴، ۲۵، ۲۶، ۲۷، ۲۸، ۲۹، ۳۰، ۳۱، ۳۲، ۳۳، ۳۴، ۳۵، ۳۶، ۳۷، ۳۸، ۳۹، ۴۰، ۴۱، ۴۲، ۴۳، ۴۴، ۴۵، ۴۶، ۴۷، ۴۸، ۴۹، ۵۰، ۵۱، ۵۲، ۵۳، ۵۴، ۵۵، ۵۶، ۵۷، ۵۸، ۵۹، ۶۰، ۶۱، ۶۲، ۶۳، ۶۴، ۶۵، ۶۶، ۶۷، ۶۸، ۶۹، ۷۰، ۷۱، ۷۲، ۷۳، ۷۴، ۷۵، ۷۶، ۷۷، ۷۸، ۷۹، ۸۰، ۸۱، ۸۲، ۸۳، ۸۴، ۸۵، ۸۶، ۸۷، ۸۸، ۸۹، ۹۰، ۹۱، ۹۲، ۹۳، ۹۴، ۹۵، ۹۶، ۹۷، ۹۸، ۹۹، ۱۰۰)

۳-۲-۱-۲- اقامتگاه گاروم زنگی، هنگام هرمزگان

این اقامتگاه در ضلع جنوبی جزیره هنگام در روستای هنگام قدیم(هنگام عرب ها) قرار گرفته است. ساخت این اقامتگاه در سال ۱۳۹۹ به اتمام رسیده است. طبق گفته ی مدیر مجموعه این اقامتگاه در گذشته زمین بایر بوده است. معماری اقامتگاه به گونه ای است که حیاط در مرکز و بنا در اطراف حیاط قرار گرفته است(پوراعتماد و نیک قدم، ۱۴۰۰: ۶۱).



رنگ سفیدپوسته ی بیرونی بنا برای کاهش جذب گرمای خورشید درونگرا قوس در بنا مرکزیت بنا با حوض حفظ ریتم فضایی تصویر ۸: پلان اقامتگاه گاروم زنگی تصویر ۹: نمایی از اقامتگاه منبع: (پوراعتماد و نیک قدم، ۱۴۰۰: ۶۱ و ۶۲)، تحلیل: نگارندگان

در پوسته ی بیرونی اقامتگاه هیچ پنجره های دیده نمی شود. و تمامی پنجره ها و بازشوها در پوسته ی داخلی بنا قرار گرفته اند. در نتیجه تمامی پنجره ها از نور آسمان بهره برده و نور مستقیم خورشید به آن ها نمی تابد. پی و سکوی ساختمان ترکیب سنگ و بتن(مالون) دیواره ها نیز از مصالحی چون بلوک سفالی و سیمان شکل گرفته اند. سقف ها نیز به صورت تیرچه اجرا شده و پوسته ی بیرونی سقف با ایزوگام عایق شده است همچنین پوسته ی داخلی سقف نیز با چوب تزئین شده است. در این مجموعه بازشوهای داخلی نیز از جنس چوب می باشد. رنگ: پوسته ی بیرونی بنا برای کاهش جذب گرمای خورشید به رنگ سفید رنگ آمیزی شده است(پوراعتماد و نیک قدم، ۱۴۰۰: ۶۱ و ۶۲).

۳-۳- گردشگری بوم گرا در جهان

گردشگری درجهان مرهون پیشرفت های حاصل در وسایل حمل و نقل بوده است. زیرا تحول حمل و نقل که همراه با افزایش سرعت وسایل مسافرت ارزانی و آسایش نسبی آن بود انقلاب بزرگی در صنعت گردشگری به وجود آورد. و باعث گردید تأسیسات پذیرایی گردشگری به سرعت توسعه یابد. هتل هایی با استانداردهای مختلف ساخته شد. هتل ها و اردوگاه ها به جای مسافرخانه های قدیم مورد استفاده توریست ها قرار گرفت. همچنین لازم به ذکر است که پیدایش گردشگری با مفهوم امروزی آن ناشی از تحولات قرن نوزدهم است. که انقلاب صنعتی موجب اختراع وسایل رفاهی گشت و در نتیجه زندگی در شهرها طاقت فرسا شد از این رو نیاز مردم به استراحت و مرخصی و پیدایش وسایل مسافرتی راحت مانند، هواپیما کشتی، قطار اتومبیل موجبات توسعه را بیش از پیش فراهم آورد(حقیقی شیراز، ۱۳۹۵: ۴).

۳-۳-۱- اقامتگاه های بومی

اقامتگاه های بومگردی پیشینه احداث آن در جهان به سال ۱۹۹۴ بازمی گردد. امروزه یکی از مهمترین خط مشی های جهانی گردشگری تمرکز و گرایش بر کسب و کارهای کوچک گردشگری است و ۲۶۱۲ درصد کسب و کارهای گردشگری در سطح جهانی در طبقه کوچک قرار دارند. در صنعت گردشگری اروپا نیز، بیش از ۰۱۲ میلیون کسب و کار کوچک با متوسط ۶ نفر شاغل وجود دارد. همچنین، ۱۱ درصد موسسه های گردشگری در نواحی روستایی آمریکا را کسب و کارهای کوچک تشکیل می دهند، کسب و کارهای کوچک تشکیل می دهند(مشبکی اصفهانی و غفاری، ۱۴۰۰: ۲).



تصویر ۱۲: گنتینگ هایلند مالزی(مجموعه های تفریحی و اقامتی)



تصویر ۱۱: دیزنی لند فرانسه(شامل شهربازی، دهکده کوچک و هتل) منبع: (سلیمی و تیمورمنش، ۱۳۹۹: ۷)



تصویر ۱۰: گیتورن هلند(دهکده ای که بدون جاده)

۴- بررسی نحوه توانمندسازی معماری و بافت روستایی در آبادی روستای صراخیه تالاب شادگان

۴-۱- معرفی روستا

صراخیه یکی از روستاهای خوزستان که در تالاب شادگان در بخش خانفاره، واقع شده. این روستا به عنوان یکی از روستای هدف گردشگری معرفی شده است. این روستا به لحاظ مردم شناسی از اهمیت زیادی برخوردار بوده و می تواند بخشی از فرهنگ بومی منطقه را بازگو کند. اهالی روستا عرب و به زبان عربی صحبت می کنند و رفت و آمد در این روستا و بین روستا اطراف همانند رفت و آمد در ونیز ایتالیا با بلم انجام می شود(کریمی چهارطاقی و ممتحن، ۱۳۹۵: ۹).

۴-۱-۱- چشم انداز های طبیعی و نحوه دسترسی به روستا

وجود چشم اندازهایی همچون: تالاب شادگان و موج آب، نیزار و نخل، طیور و پرندگان، خانه هایی از نی، دام ها، قایقرانی و بلم، طلوع و غروب خورشید و... می باشد. روستای صراخیه از شرق با روستا رگبه همسایه است(مسیری که به شهر شادگان ختم می شود) و از جهات دیگر به وسیله تالاب محدود شده است.



تصویر ۱۳: نقشه هوایی روستای صراخیه از گوگل ارث، تصاویر چشم انداز های طبیعی

منبع: سایت آزاد اینترنتی، تحلیل: نگارندگان



تصویر ۱۴: نقشه هوایی روستای صراخیه از گوگل ارث، مسیر حرکتی و نحوه دسترسی به روستا
منبع: سایت آزاد اینترنتی، تحلیل: نگارندگان

۲-۱-۴- معیشت، اقتصاد و ابزار حمل و نقل

مهم ترین مشاغل این روستا: دامداری (بیشتر پرورش گاومیش)، صید ماهی، شکار پرندگان و.. می باشد و کشاورزی در این روستا انجام نمی شود به دلیل اینکه زمین زراعی وجود ندارد یا فراهم کردن آن به دلیل وجود تالاب ممکن نیست. و البته کرایه بلم و امکان قایقرانی در تالاب برای گردشگران و همچنین فروش صنایع دستی و وجود بقالی از دیگر مشاغل فرعی این روستا می باشد. به طور کلی معیشت و اقتصاد روستا وابسته به تالاب است. و ابزار حمل و نقل در بین روستا بلم می باشد و به ندرت مشاهده می شود از اسب یا قاطر استفاده شود.



تصویر ۱۸: طیور و پرندگان



تصویر ۱۷: بلم یا قایقرانی



تصویر ۱۶: صنایع دستی



تصویر ۱۵: مهار گاومیش

منبع: نگارندگان

۳-۱-۴- معماری بومی

در این روستا، خانه هایی از خشت های بزرگ و کوچک که با دستان صاحبانشان ساخته شده اند یکی از چشم اندازهای دیدنی روستا است. این خانه ها با مصالح در دسترس بومیان ساخته می شوند. از گذشته ها مردمان روستای صراخیه با استفاده از مصالحی همچون خشت گل و نی خانه های خود را بنا می کنند. فضاهای خانه ها همچون سایر خانه ها می باشد و همه ی فضاها در آن تعبیه شده است (کریمی چهارطاقی و ممتحن، ۱۳۹۶: ۸).



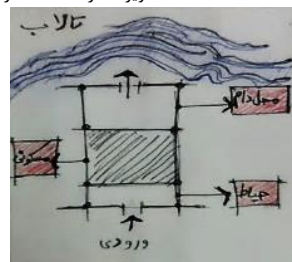
تصویر ۲۰: حریم فضایی

تصویر شماره ۱۹: خانه از نی



محل گاومیش، به طور معمول به تالاب نزدیک است (جهت سیراب کردن گاومیش ها و جلوگیری از حمل و نقل آب)

تصویر ۲۲: محل گاومیش و مسکونی رو به تالاب



تصویر ۲۱: کروکی از پلان مسکونی

منبع تصاویر و تحلیل: نگارندگان



ارتفاع بنا نسبت به تالاب

تصویر ۲۴: ارتفاع بنا نسبت به تالاب



پنجره های کوچک
آجرنمای ساختمان سنتی در خانه های معاصر (به صورت مربع و دورچین کله)

تصویر شماره ۲۳: آجرنما و پنجره ها

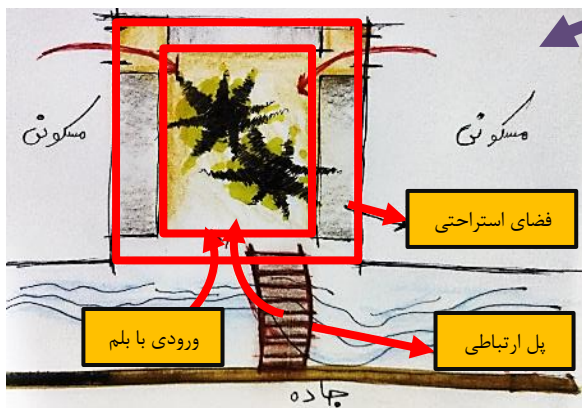
منبع تصاویر و تحلیل: نگارندگان

در صراخیه هر کس به شیوه ای خانه ی خود را می سازد. برخی با آجر و بلوک سیمانی و برخی دیگر با گل برخی خانه ها نیز در حصار ی از نی قرار دارند که فضای اطراف خانه را مشخص می کند (کریمی چهارطاقی و ممتحن، ۱۳۹۶: ۸).
جدول ۷: بررسی عوامل درونی و بیرونی روستا با استفاده از جدول SWOT. تحلیل: نگارندگان

جدول SWOT	سازنده (نقاط قوت)	مخرب (نقاط ضعف)
عوامل درونی	دارا بودن فرهنگ و معماری بومی استفاده از مصالح بومی محلی وجود صنایع دستی ورود گردشگران	عدم وجود گورستان در نزدیکی روستا عدم وجود اقامتگاه ها برای گردشگران عدم وجود صنایع جایگزین شدن مصالح نوین به جای بومی عدم امکان کشاورزی در روستا به دلیل نزدیکی به تالاب امکان محدود حمل و نقل بین روستایی (صرفاً با بلم)
عوامل بیرونی	فرصت ها	تهدیدها
	وجود مناظر زیبای طبیعی وجود پرندگان کوچ نموده وجود حیوانات اهلی	محدوده حصار امنیتی در روستا آلودگی و محیط زیست (تالاب یا هور و...) انتقال آب هور یا تالاب به شهرها عدم وجود تجهیزات و تسهیلات زیربنایی رفاهی عدم وجود امکانات کنترل آتش سوزی

۲-۴- ارائه طرح های پیشنهادی و توانمندسازی معماری و بافت روستا

با توجه به تجزیه و تحلیل عوامل درونی و بیرونی (نقاط قوت، ضعف، فرصت ها و تهدیدها) و بررسی چشم انداز های طبیعی، نحوه دسترسی به روستا، معیشت، اقتصاد و ابزار حمل و نقل و معماری بومی روستا با ارائه چند طرح پیشنهادی، به منظور چگونگی نحوه توانمندسازی معماری و بافت روستایی در آبادی روستای صراخیه تالاب شادگان در قالب جدول ارائه شده است.

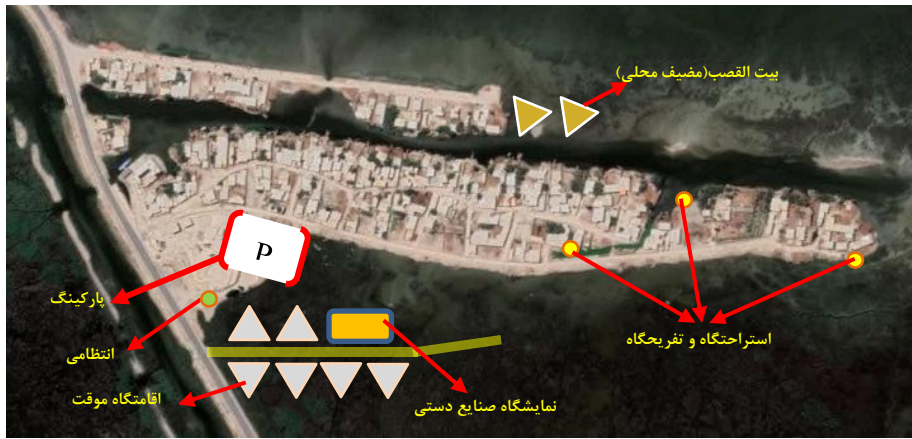


تصویر ۲۶: طرح پیشنهادی و ایجاد استراحتگاه یا محل تفریح، با لایه رویی و برداشتن فضولات و حفظ نخل

منبع و تحلیل تصویر و طرح پیشنهادی: نگارندگان



تصویر ۲۵: فضای باز دارای نخل



تصویر ۲۷: طرح پیشنهادی کلی
منبع و تحلیل تصویر و طرح پیشنهادی: نگارندگان

جدول ۸: نحوه توانمندسازی معماری و بافت موجود روستا، منبع: نگارندگان

نحوه توانمندسازی معماری و بافت موجود	معماری و بافت موجود روستا
ایجاد اقامتگاه موقت برای گردشگران	نخل نزدیک تالاب به عنوان سایه انداز
ایجاد استراحتگاه و محل تفریح با بازسازی و توسعه محل	خانه نی در نزدیک تالاب جهت صید ماهی
سازماندهی محل صید ماهی	استفاده از نیزار و تنه نخل: جهت ایجاد حریم و محدودیت فضایی
ساخت خانه هایی با نیزار (بیت القصب) به عنوان نماد خانه بومی روستا	وجود خانه هایی با نیزار (بیت القصب)
ایجاد جزیره به عنوان فضای تفریحی و ...	محل گاومیش، به طور معمول به تالاب نزدیک است (جهت سیراب کردن
سازماندهی فضایی یا ایجاد نمایشگاه فروش صنایع دستی	گاومیش ها و جلوگیری از حمل و نقل آب)
ایجاد سایبان ها	مصالح و آجرنمای ساختمان سنتی در خانه های معاصر (به صورت مربع و
سازماندهی محل توقف بلم یا قایق	دورچین کله)
لایه روبی، تمیز کردن و برداشتن فضولات و زباله ها در نزدیکی محل سکونت و تالاب	عدم وجود محدوده حصار امنیتی در روستا
ایجاد و سازماندهی محدوده حصار امنیتی در روستا	ارتفاع ساختمان مسکونی از سطح زمین نسبت به آب تالاب
سازماندهی متراکم بودن نخل ها در نزدیکی تالاب	
ایجاد المان در ورودی روستا با هویت بومی	
ایجاد سیل بند	
مبلمان روستا مانند، چراغ، نیمکت، پیاده رو، جدول های کناری	

جمع بندی و نتیجه گیری

معماری بومی روستایی از جمله گرایش های معماری طبیعت و زمینه گرا است. که می توان آن را با خصوصیات نظیر: ارج نهادن به فرهنگ، سنت و سکونتگاه های آن ها و در نتیجه به کل محیط زیست طبیعی و انسانی شناخت. معماری بومی، ابنیه احداث شده از مصالح موجود منطقه همساز با اقلیم را در بر می گیرد که براساس هویت محلی پرداخت و به کار گرفته شده اند. مرمت و احیاء معماری بومی و بافت روستایی گامی در راستای توسعه است. حفظ و احیای معماری و بافت روستا، به عنوان یکی از مهم ترین رویکردهای حفظ ارزش ها و توسعه منطقه و تطابق آن با ساختارهای اجتماعی اقتصادی و زیست محیطی می باشد. و برای معرفی ارزش های فرهنگی محلی به نسل های آینده، باززنده سازی و ایجاد حیات مجدد، از ضرورت ها به شمار می رود.

جدول: مرمت و احیای معماری بومی روستایی

۱	احیاء و مرمت با نظارت روستاییان
۲	توجه به مسائل زیباشناختی روستا
۳	شناخت بافت و معماری بومی محلی روستا
۴	کاربرد مصالح بومی
۵	معاصر سازی مصالح روستایی با هماهنگی با مصالح بومی
۶	سازماندهی با حفظ ارزش های روستا
۷	تأمین آب، برق، تلفن و سایر امکانات همراه با بهسازی فیزیکی بافت روستا
۸	آموزش، ایجاد نهادهای غیردولتی

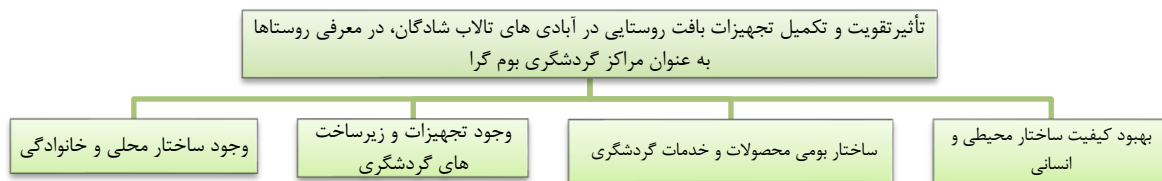
گردشگری از جمله موضوعاتی به شمار می رود که توجه به اصول معماری بومی و بافت روستایی از الزامات آن می باشد که در نهایت به پایداری اقتصادی و توسعه آن می انجامد. از این رو معماری بومی به عنوان هدفی مستمر به بستر خود، می تواند فرصت مناسبی برای جذب گردشگران فراهم نماید. با عنایت به بررسی های صورت گرفته شده و پیش بینی مرمت و احیای معماری بومی روستایی، می توان تصور کرد که این معماری بومی محلی می تواند نقش بسزایی در جذب بهینه گردشگران داشته باشد. و بستر گردشگری و بوم گردی را برای علاقه مندان فراهم سازد.

جدول: تمهیدات و نتایج حاصل از مرمت و احیاء معماری بومی روستاهای تالاب شادگان در جذب گردشگر

ردیف	تمهیدات و نتایج حاصل از مرمت و احیاء معماری بومی روستاهای تالاب شادگان در جذب گردشگر
۱	جلوه دادن فرهنگ، آداب و رسوم بومی محلی، هنر و معماری منطقه
۲	وجود مناظر و معماری مضمیف با مصالح بومی
۳	ایجاد اقامتگاههای موقت با معماری بومی موجود
۴	ایجاد زیرساخت های بوم گردی
۵	امکان ارتقاء کیفیت مناظر زیستی روستاهای تالاب شادگان
۶	پایداری اقتصادی و توسعه در منطقه
۷	چگونگی ارائه کیفیت خدمات تحویلی

و همچنین تقویت و تکمیل تجهیزات در بافت روستایی در آبادی های تالاب شادگان، می تواند تأثیر بسزایی در معرفی روستاها به عنوان مراکز گردشگری بوم گرا در این منطقه باشد.

دیاگرام: تأثیر تقویت و تکمیل تجهیزات بافت روستایی در آبادی های تالاب شادگان، در معرفی روستاها به عنوان مراکز گردشگری بوم گرا



منابع و مآخذ

۱. پوراعتماد، معین و نیک قدم، نیلوفر (۱۴۰۰)، ارزیابی سازگاری اقلیمی اقامتگاه های بوم گردی جزیره های قشم، هرمز و هنگام، معماری شناسی، شماره ۲۱
۲. قدیر معصوم، مصطفی و مینایی، مهسا و دربان آستانه، علیرضا (۱۳۹۹)، نقش اقامتگاه های بوم گردی در توسعه گردشگری روستایی در نواحی روستایی شهرستان خور و بیابانک، فصلنامه اقتصاد فضا و توسعه روستایی، سال نهم، شماره دوم (پیاپی ۳۲)
۳. کریمی چهارطاقی، مریم و ممتحن، مهدی (۱۳۹۵)، گذری بر گردشگری روستایی و نقش آن در توسعه روستا (نمونه موردی: روستای روی آب صراخیه در تالاب شادگان، خوزستان)، کنگره بین المللی معماری، گردشگری و توریسم، امارات

۴. کریمی چهارطاقی، مریم و ممتحن، مهدی (۱۳۹۶)، نقش گردشگری در توسعه اجتماعی و اقتصادی روستایی (نمونه موردی: روستای روی آب صراخیه در تالاب شادگان، خوزستان)، پژوهش های علوم میان رشته ای در شهرسازی و معماری
۵. مشبکی اصفهانی، علیرضا و غفاری، رژی (۱۴۰۰)، طراحی اقامتگاه بوم گردی با رویکرد توسعه و ترویج معمار بومی گیلان مطالعه موردی: شهرستان ماسال، فصلنامه علمی تخصصی پژوهش های گردشگری و توسعه پایدار سال چهارم، شماره ۲ (پیاپی: ۱۱)
۶. فیض محمدی، علی اکبر (۱۳۹۷)، آشنایی با مرمت بناهای تاریخی، انتشارات: آفتاب گیتی، تهران
۷. رسولی، سیدحسین و مومن پور آکردی، سکینه و عظیمی زاده، الهام و قاسمی طاهری، سید مریم، ضرورت بهسازی و نوسازی بافت های فرسوده شهری (مطالعه موردی: شهر ساری)، سومین کنفرانس بین المللی پژوهش های نوین در مدیریت، اقتصاد و علوم انسانی، گرجستان
۸. ملک حسینی، عباس و درگاهی، محمدمهدی (۱۳۸۹)، گونه شناسی بافت های روستایی در ایران، فصل نامه جغرافیا و برنامه ریزی شهری چشم انداز زاگرس، سال سوم، شماره ۷
۹. آزاد، میترا و میرهاشمی روته، سیداحسان (۱۳۹۴)، توسعه و حفاظت در بافت های ارزشمند روستایی، با رویکرد به فرهنگ بومی، نشریه مسکن و محیط روستا، شماره ۱۵۴
۱۰. نوری نژاد، حامد (۱۳۸۹)، حفاظت و باززنده سازی بناها و بافت های با ارزش روستایی "ارتباط میان مکان های میراثی و صنعت گردشگری، نشریه مسکن و محیط روستا، شماره ۸۹
۱۱. ایزدپناه احمدسرائی، مینا و فلامکی، محمد منصور (۱۴۰۰)، باز زنده سازی بافت قدیم تهران با هدف طراحی یک فضای شهری همه شمول؛ مطالعه موردی: بازار مروی تهران، کنفرانس دانشگاه هنر اسلامی تبریز
۱۲. متوسلی، بهنام و میرجلیلی، علیرضا (۱۳۹۹)، بررسی نقش پروژه های بهسازی بافت با ارزش در توسعه کالبدی روستاهای استان یزد، نشریه کاوش های جغرافیای مناطق بیابانی، شماره اول
۱۳. نوروزی، ملیحه و قاسمی، محسن (۱۳۸۸)، طراحی و احیاء کالبدی- اجتماعی روستا براساس معماری بومی، اولین کنفرانس ملی مسکن و توسعه کالبدی روستا
۱۴. رضائی ازغندی، علی و سروری، هادی (۱۴۰۲)، واکاوای معنی و مفهوم مرمت و بازآفرینی بافت شهری، ماهنامه علمی تخصصی پایا شهر
۱۵. ایراندوست، کیومرث و آشوری، کسری و تولابی، روح الله (۱۳۹۸)، ضرورت شناسایی روستاهای دارای توان توسعه در فرایند برنامه ریزی؛ نمونه موردی: شهرستان بیجار، فصلنامه علمی - پژوهشی برنامه ریزی فضایی (جغرافیا)، سال نهم، شماره سوم
۱۶. حسینی، سید محمد و مرادجوکاری، زینب (۱۴۰۱)، شناسایی و تبیین عوامل مؤثر بر گردشگری شهری؛ مورد مطالعه: شهر اصفهان، فصلنامه علمی تخصصی پژوهش های گردشگری و توسعه پایدار، شماره ۳
۱۷. جلابیان قبله، سید محمد مصطفی و نوری، علیرضا و اسماعیلی نیا، روح الله (۱۴۰۱)، بررسی تأثیر ویژگی های اقامتگاه های بوم گردی بر توسعه گردشگری با میانجی گری تصویر برند؛ مورد مطالعه: میهمانان اقامتگاه های بوم گردی شهرستان بشرویه، فصلنامه علمی تخصصی پژوهش های گردشگری و توسعه پایدار، شماره ۴
۱۸. فرجی راد، عبدالرضا و افتخاریان، بهنام (۱۳۹۱)، بررسی نقش معماری در صنعت گردشگری (مطالعه موردی: معماری ایران)، جغرافیای فضای گردشگری
۱۹. میرزاده کوهشاهی، مهدی و دهقانی، امین (۱۳۹۵)، بررسی نقش پتانسیل های بوم گردی بندرعباس در جذب گردشگران، پژوهشنامه فرهنگی هرمزگان، شماره ۱۱
۲۰. لنجانی، محمدرضا و مطهرنیا، مهدی و ترابی، محمد (۱۴۰۰)، راهبرد توسعه گردشگری ایران در عصر جهانی شدن و پیامدهای آن، فصلنامه علمی مطالعات روابط بین الملل، دوره ۱۴، شماره ۳
۲۱. علی اکبری، اسماعیل، اسماعیلی، بنفشه (۱۳۹۵)، توسعه گردشگری بومی و پایداری نظام سکونتگاهی حاشیه کویر، فصلنامه مطالعات مدیریت گردشگری، سال یازدهم، شماره ۳۶
۲۲. حقیقی شیراز، مهرنوش و اسمعیل پور، نجما و سرائی، محمدحسین (۱۳۹۵)، مروری بر پیشینه گردشگری در ایران و جهان، دومین کنفرانس شهرسازی، مدیریت و توسعه شهری، دانشکده معماری و شهرسازی
۲۳. نقوی، پویان و کیانی، مصطفی (۱۳۹۷)، تبیین رابطه معماری بومی و زمینه گرایی، فصلنامه علمی مرمت و معماری ایران، شماره هجدهم