

تاثیر امنیت و فضای جنسیتی بر افزایش حضور بانوان در فضای شهری (نمونه موردی: پارک بانوان شیراز)

الهام معاونی: دانشجوی کارشناسی ارشد معماری، مؤسسه آموزش عالی غیر انتفاعی حافظ شیراز

Elimoaveni12@gmail.com

هیوا رحمانی: دکتری معماری، گرایش معماری، عضو هیئت علمی موسسه عالی غیرانتفاعی حافظ شیراز

Rahmani.hiva@gmail.com

چکیده

فضاهای شهری بستری است که فعالیت‌ها، رفتارها و روابط اجتماعی فرهنگی انسان‌ها با یکدیگر در آن شکل می‌گیرد. آنچه اهمیت دارد تاثیر محیط فیزیکی و کالبدی شهر در حضور اجتماعی زنان به همراه امنیت آن‌ها در شهر است. امنیت یکی از اساسی‌ترین نیازهای هر جامعه است؛ که زنان به عنوان نیمی از جمعیت جامعه گروه آسیب‌پذیری هستند که امنیت آن‌ها از راه‌های گوناگون در معرض تهدید قرار دارد. امنیت اجتماعی در بستر جامعه شکل می‌گیرد و هدف آن حفظ، تداوم، تعامل و شرایط قابل پذیرش برای گروه‌ها و افراد است. سهم بانوان در اوقات فراغت بسیار کمتر از مردان است و امکانات تفریحی، ورزشی و فراغتی آنان نیز بسیار کمتر و محدودتر می‌باشد؛ چرا که نگرش‌های حاکم بر جامعه در خصوص چگونگی گذران اوقات فراغت بانوان تاکنون به صورت سنتی بوده است. از آن جایی که بانوان نقش حیاتی تربیتی، آموزشی در خانواده، را ایفا می‌کنند؛ لذا توجه به سلامت جسمی و روحی بانوان بسیار مهم بوده است. هدف مقاله‌ی حاضر بررسی ارتقا امنیت اجتماعی در افزایش حضورپذیری بانوان در فضاهای شهری است. روش تحقیق مورد استفاده در این پژوهش کیفی از نوع توصیفی-تحلیلی است. در این مسیر از طریق مطالعات کتابخانه‌ای، بازدیدهای میدانی نخست متغیرهای موضوع مورد مطالعه قرار گرفته‌اند، در ادامه با مصاحبه‌هایی که با بانوان صورت گرفت؛ نقاط قوت و ضعف باغ بانوان مشخص شد. نتایج حاصل از این مقاله بیان می‌دارد که امنیت عنصر کلیدی در تداوم حضور بانوان در عرصه‌های اجتماعی است.

کلیدواژه‌ها: امنیت، بانوان، فضای جنسیتی، اوقات فراغت، پارک بانوان

مقدمه

مفهوم امنیت دارای دو بعد ذهنی و عینی است. از بعد عینی، امنیت به معنای ایجاد شرایط و موقعیت ایمن برای حفاظت و گسترش ارزش‌های اصولی و حیات ملی است. از بعد ذهنی، امنیت به معنای احساس امنیت است (ایزدی و حقی، ۱۳۹۴). نگرانی زنان از ناامنی محیط نیز از عوامل کاهش حضور آنها در قلمرو شهری شده است. عدم امنیت برای زنان تقریباً در تمامی طبقات اجتماعی یافت می‌شود هرچند که این پدیده در مناطقی از شهر که از امنیت کمتری برخوردار است شایع تر است. با اینکه تلاش شده است فضای شهری در ایران کنونی با توجه به اصول شهرسازی بنا شوند اما نبود توجه به تفاوت بین جنسیت زن و مرد به اقتضای تفکر حاکم بر شهر سازی و تفاوت‌های ظریف آن‌ها در استفاده از فضا باعث شده که مردان در صد بیشتری از استفاده کنندگان فضاهای عمومی شهر را به خود اختصاص دهند (تاجدار و اکبری، ۱۳۸۷). در حال حاضر زنان از امکان حضور و استفاده برابر در اجتماع محروم‌اند. برای تأمین این برابری و ایجاد عدالت، باید با درک تفاوت در نیازهای افراد، موانع محدود کننده استفاده از فضاهای شهری و معماری شنا سایی و رفع شده و به بانوان امکان حضور و مشارکت اجتماعی برابر داده شود (تمدن، ۱۳۸۷). علاوه بر این زنان، به سبب محدودیت‌های اجتماعی و فرهنگی موجود در کشور، امکان بهره‌مندی از فضاهای شهری را ندارند و عمدتاً این فضاها، فضاهایی مردانه هستند که به سبب ویژگی‌های کالبدی خود امکان حضوری ایمن را برای زنان فراهم نمی‌سازند. از دیدگاه روانشناسی در صورتی که شادی و نشاط به صورت عمیق صورت گیرد، موجب کارآمدی افراد، گسترش خلاقیت و در نهایت توانمند سازی آن‌ها در حل مشکلات روزانه را فراهم می‌کند. از این رو برای داشتن جامعه‌ای سالم و پویا باید راه‌کارهایی جهت شادی و تندرستی فردی، خانوادگی و اجتماعی در نظر گرفته شود. بنابراین یکی دیگر از نیازهای زنان و دختران که اکنون دیگر در خانه‌ها محصور نیستند، نیازهای فراغتی است. در همین راستا فضاهای فراغتی متناسب با علایق بانوان می‌تواند گزینه‌ای مناسب برای رسیدن به این هدف مهم باشد تا بانوان بتوانند به دور از هیاهوی روزانه و هرگونه مشکلات جنسیتی و ایمنی به انجام فعالیت‌های فرهنگی، ورزشی، آموزشی بپردازند. لذا مسئله اصلی در این پژوهش این است که بانوان در فضای امن به دور از مشکلات جنسیتی می‌توانند در عرصه‌های اجتماعی مشارکت بیشتری داشته باشند.

سوال اصلی

چگونه می‌توان با ارتقا امنیت در یک مکان به مشارکت بیشتر زنان در جامعه کمک کرد؟

فرضیه

به نظر می‌رسد که با ارتقای امنیت در مکان، موجبات حضور و مشارکت بانوان را در عرصه‌های اجتماعی می‌توان فراهم کرد.

پیشینه پژوهش

همانطور که در دو سه دهه گذشته موقعیت زنان در نقش‌های اجتماعی به سرعت تغییر کرده است، تحقیقات زیادی هم در زمینه‌ی فعالیت‌های ورزشی و تفریحی بانوان در اوقات فراغت و عوامل بازدارنده‌ی این فعالیت‌ها، عوامل و موانع اجتماعی امنیت زنان، محدودیت زنان، مباحث جنسیتی شدن فضاها، حضورپذیری زنان در فضاهای شهری و ... صورت گرفته است. در ادامه به بعضی از آن‌ها اشاره می‌شود.

- راضیه رضازاده و مریم محمدی مقالاتی با عناوین **بررسی عوامل محدود کننده حضور زنان در فضای شهری (۱۳۸۸)** و **بررسی حضور پذیری زنان در فضای شهری (۱۳۹۱)** حضور زنان را در فضاهای شهری بررسی نمودند.

- مهروش کاظمی طی مقالاتی با عناوین **رویکردی تحلیلی به مقوله جنسیت و تاثیر آن در کیفیت فضا (۱۳۸۸)** و **بررسی دلایل عدم توفیق تفکرات فمینیستی در تاثیر بنیادی بر معماری (۱۳۸۹)** به رابطه معماری و بحث جنسیت پرداخته است.

- سیدمیرزایی و همکاران در مقاله‌ای با عنوان **بررسی عوامل اجتماعی مؤثر بر امنیت اجتماعی زنان سرپرست خانوار (۱۳۹۰)** تحت پوشش سه سازمان حمایتی کمیته امداد امام (ره)، بهزیستی و بنیاد شهید در ابعاد امنیت عاطفی، ارتباطی، مالی و جانی پرداخته است. نتایج حاصل از این مقاله نشان داد حمایت خانواده، اعمال قانون و توانمندی زنان در امنیت اجتماعی زنان سرپرست خانوار تأثیر بسزایی دارد.

- کامران و نظری در مقاله‌ای **عوامل اجتماعی مؤثر بر امنیت اجتماعی زنان دانشجوی کارشناسی ارشد دانشگاه‌های تهران (۱۳۸۹)** را بررسی کرده‌اند. نتایج حاصل از این تحقیق، متغیرهای طبقه اجتماعی، حمایت خانواده، پایبندی به آداب و رسوم قومی، سن و اعتماد به عملکرد قانون، پنج متغیر عمده‌ای هستند که بر احساس آرامش و امنیت اجتماعی دانشجویان زن کارشناسی ارشد رشته جامعه‌شناسی تأثیر گذار هستند.

- نبوی و همکاران در مقاله‌ای **تأثیر عوامل اقتصادی- اجتماعی و هویت قومی بر احساس امنیت اجتماعی (۱۳۸۹)** را بررسی کرده‌اند. احساس امنیت اجتماعی افراد در این پژوهش در سه بعد احساس امنیت جانی، احساس امنیت مالی و احساس امنیت سیاسی بررسی شده است.

- میرزاحسینی در مقاله‌ای با عنوان **بررسی امنیت اجتماعی زنان قم (۱۳۸۸)** به بررسی این مقوله پرداخته است. وی میگوید پیامدهای عدم امنیت در بانوان، تنها به خود آن‌ها محدود نمی‌شود، بلکه دامنه آن به فرزندان، خانواده‌ها، و در نهایت کل جامعه نیز سرایت می‌نماید.

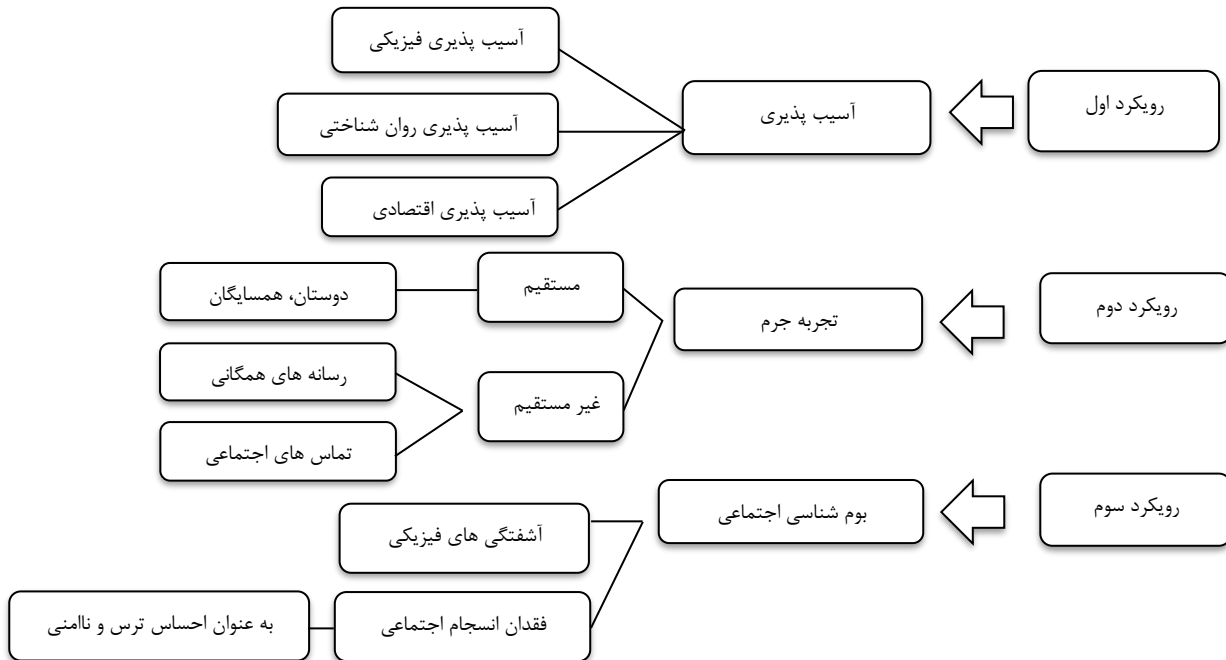
اهداف

اهداف این پژوهش نظری-کاربردی بوده است. در واقع هدف اصلی این پژوهش بررسی تأثیرگذاری امنیت در برابری حضور زنان با مردان در جامعه است.

امنیت

امنیت (security) از ریشه لاتین (securus) است که در لغت به معنای نداشتن دلهره و دغدغه است. بنابراین معنای لغوی امنیت، رهایی از خطر، تهدید، آسیب، اضطراب، هراس، ترس، نگرانی یا وجود آرامش، اطمینان، آسایش، اعتماد، تأمین و ضامن است. در واقع امنیت؛ یعنی رفع خطر و استفاده بهینه از فرصت (ربانی و همکاران، ۱۳۹۲). در فرهنگ معین امنیت به معنای ایمن شدن، در امان بودن و نداشتن بیم است (معین، ۱۳۸۳). از سوی دیگر در فرهنگ آکسفورد،

امنیت اجتماعی به معنای ارتباط امنیت با جامعه نوعی سازماندهی یا امنیتی تعریف شده که شکل و ساخت اجتماعی یافته است (رستگار و همکاران، ۱۳۹۴). در خصوص امنیت و مفاهیم آن برداشت‌های گوناگونی در جامعه مشاهده می‌شود که گاهی منظور آن امنیت فردی است. یعنی حیثیت و آبروی افراد در امان باشد و مورد تجاوز و تعدی افراد و دستگاه‌های حکومتی قرار نگیرد. در برخی موارد نیز منظور از امنیت همانا امنیت اجتماعی است، یعنی طراحی سیستم امنیتی چنان باشد که مال و جان مردم در امان باشد. در این مفهوم فقط جان و مال افراد و جامعه از مسولیت‌های مهم هر حاکمیتی محسوب می‌شود (لرنی، ۱۳۸۳). محققین سه رویکرد نظری عمده را در تجزیه و تحلیل علت‌یابی پدیده احساس امنیت از یکدیگر متمایز کرده‌اند.



نمودار (۱): رویکرد نظری علت‌یابی احساس امنیت (نگارنده به نقل از شارع پور و همکاران، ۱۳۹۱)

اولین رویکرد که در واقع، نگاهی جامعه شناسانه دارد بر عواملی همچون جنسیت، سن، تأهل و موقعیت اجتماعی - اقتصادی تأکید دارد. در این رویکرد آسیب‌پذیری برای انسان‌ها در شرایطی قابل تصور است که آن‌ها فاقد امکان دفاع مؤثر باشند (احمدی و اسمعیلی، ۱۳۸۹). رویکرد نظری دوم بر این اصل استوار است که احساس ناامنی محصول مواجهه شخصی با جرم و یا مطلع شدن از آن، به وسیله شنیده‌ها، همسایگان، اعم از تماس با دیگران و یا رسانه‌های همگانی است. محققین بر این اعتقاد هستند که شنیدن اخبار مربوط به رویدادهای ناخوشایند برداشت‌های شخصی از خطر را تحریک می‌کند. رویکرد نظری سوم که گاه با عنوان رویکرد «بوم شناختی» و عمدتاً با عنوان «رویکرد اجتماعی» خوانده می‌شود. تلاش بر این است که بین احساس فردی و متغیرهای زمینه‌ای مانند شهرنشینی، زندگی اجتماعی، سرمایه و اعتماد اجتماعی و آشفتگی مدنی ارتباط برقرار شود (شارع پور و همکاران، ۱۳۹۱). در ادامه نظریات محققین در باب امنیت در قالب جدولی ارائه شده است.

جدول (۱): نظریه پردازان امنیت

نظریه پردازان	دیدگاه
آبراهام مازلو ^۱ (۱۹۹۴)	در رده بندی نیازهای انسانی امنیت را دومین نیاز اساسی و پایه ای انسان بعد از نیازهای زیستی و فیزیولوژیک می‌داند. از نظر او اگر این نیاز بنا به دلایل گوناگونی به صورت رضایت بخشی برآورده نشود، نیازهای بعدی را که بیشتر حالتی انسانی دارند، دچار اختلال می‌کند (حقیقتیان، ۱۳۹۲).
باری بوزان ^۲ (۱۹۹۱)	برای امنیت دو بعد ذهنی (ادراک و آگاهی افراد از ناامنی) و عینی (وقوع جرم، ناامنی) در نظر گرفته است. آنچه از نظر او اهمیت دارد، درک و تصور انسان از امنیت است و اینکه امنیت در اجتماع در ارتباط با دیگران شناخته می‌شود (حقیقتیان، ۱۳۹۲).
آنتونی گیدنز ^۳ (۱۹۸۹)	امنیت را مصونیت از خطرها تعریف نموده است. او به طرح امنیت وجودی بعنوان یکی از صورت‌های مهم امنیت پرداخته است (شایگان و رستمی ۱۳۹۰). وی در نظر دارد اگر فرد در محیطی آشنا به همراه دیگر افراد که تهدیدی برای او بوجود نمی‌آورند، به فعالیت‌های معمولی بپردازد، دارای امنیت است (حقیقتیان، ۱۳۹۲).
کارمونا ^۴ (۲۰۱۰)	احساس امنیت را در حفاظت از خود، خانواده و دوستان، اموال شخصی و عمومی می‌داند. فقدان امنیت، آگاهی از خطر و ترس از قربانی شدن، هم استفاده از قلمرو عمومی و هم ایجاد محیط‌های موفق شهری را مورد تهدید قرار داده است (کارمونا، ۱۳۸۸).
مولر ^۵ (۲۰۰۰)	امنیت را شامل سه دسته امنیت ملی، امنیت انسانی، امنیت اجتماعی می‌داند.

¹ Maslow
² Barry Buzan
³ Giddens
⁴ Carmona
⁵ Moller

کلمن ^۱ (۱۹۹۰)	امنیت را از این لحاظ که به صورت بالقوه در اختیار همه هست، سرمایه اجتماعی می‌داند. زیرا زمانی که امنیت وجود دارد انجام بسیاری از کارها بدون هزینه و روان می‌شود (حقیقتیان، ۱۳۹۲).
مارشال ^۲ (۱۹۵۰)	مارشال نیز حقوق شهروندی را به سه دسته حقوق مدنی، حقوق اجتماعی و سیاسی تقسیم می‌کند و در این خصوص امنیت را به عنوان یکی از مهم‌ترین مؤلفه‌های حقوق اجتماعی معرفی می‌نماید (حقیقت بین و جلالی، ۱۳۹۲).

نتیجه: از دیدگاه اکثر نظریه پردازان امنیت مهم‌ترین نیاز انسان است؛ حتی می‌توان آن را سرمایه اجتماعی دانست که به صورت بالقوه در اختیار همه هست. بعد ذهنی امنیت از بعد عینی آن مهم‌تر است. به طور کلی امنیت در اجتماع و در تعامل با دیگران شناخته می‌شود.

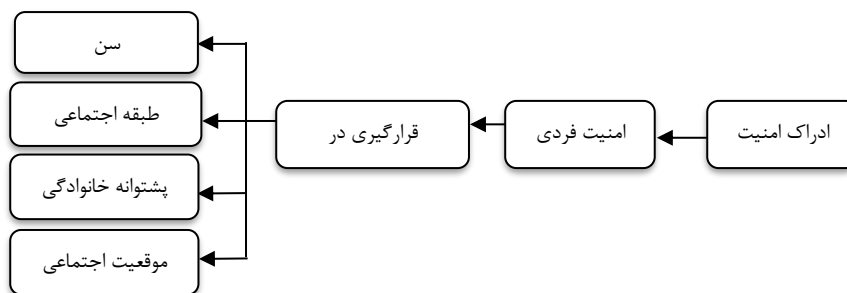
امنیت اجتماعی

امنیت اجتماعی هر جامعه یکی از نیازهای اساسی است. امنیت در مفهوم عینی آن اندازه‌گیری فقدان تهدید علیه ارزش‌هاست؛ در مفهوم ذهنی آن فقدان احساس ترس از اینکه به چنین ارزش‌هایی حمله خواهد شد (جهانگیری و مساوات، ۱۳۹۲). به نظر می‌رسد پس از اینکه امنیت فردی مورد شناسایی قرار گرفت، افراد برای تحقق و تحکیم امنیت و جایگاه خود ناگزیر به عضویت در اجتماعات یا گروه‌های مختلف اجتماعی هستند. این سطح از امنیت تحت عنوان امنیت اجتماعی مورد توجه و بحث قرار می‌گیرد (قصاب نژاد و موسایی جو، ۱۳۹۴).

جدول (۲): دیدگاه نظریه پردازان در باب امنیت اجتماعی

دیدگاه	نظریه پردازان
امنیت اجتماعی را شامل تمهیداتی برای حفظ زندگی اعضای یک جامعه و سپس حفظ راه و روش زندگی آنان می‌داند (ربانی و همکاران، ۱۳۹۲).	آنتونی گیدنز (۱۹۸۹)
امنیت اجتماعی را بر حفظ مجموعه ویژگی‌هایی ارجاع می‌دهد که بر مبنای آن افراد خود را عضو گروه‌های خاص اجتماعی تلقی نموده‌اند (ربانی و همکاران، ۱۳۹۲).	باری بوزان (۱۹۹۱)
از نظر او همواره می‌بایست چشم‌هایی خیابان‌ها را بنگرند، چشم‌های کسانی که آن‌ها را مالکین طبیعی و حقیقی خیابان می‌نامیم. او معتقد است فضای شهری موجب گسترش حس اعتماد و اطمینان گردیده و بر امنیت و کنترل اجتماعی می‌افزاید (رستگار و همکاران، ۱۳۹۴).	جیکوبز ^۳ (نظریه چشمان خیابان) (۲۰۰۹)
او اعتقاد دارد که در امنیت اجتماعی مرجع گروه‌های اجتماعی و تهدیدات مربوط به هویت است (شایگان و رستمی، ۱۳۹۰).	مولار
امنیت با نظم ارتباط مستقیمی دارد. از نظر کنت امنیت فکری وجهی از امنیت اجتماعی است زیرا جامعه برای دست‌یابی به نظم اجتماعی پایدار، نیازمند تبادل افکار و باورها در شرایط آرام و بدون هراس است (شایگان و رستمی، ۱۳۹۰).	آگوست کنت ^۴ (۱۸۹۴)
امنیت اجتماعی را یک نیاز پایه مهم برای تحقق سلامت اجتماعی در بین افراد جامعه می‌داند.	سام آرام (۲۰۰۹)

نتیجه: از دیدگاه‌های مربوط به امنیت می‌توان به این نتیجه رسید که اکثر محققین امنیت فردی را با عضویت در اجتماع معنا می‌کنند، به عقیده برخی از آن‌ها امنیت با طبقه اجتماعی افراد رابطه مستقیمی دارد؛ لذا کسانی که از طبقه اجتماعی بهتری برخوردار هستند به طبع از امنیت بالاتری نیز برخوردار می‌شوند و بالعکس.



نمودار (۲): نتیجه‌گیری از دیدگاه‌های امنیت اجتماعی (ماخذ: نگارنده)

ناامنی اجتماعی زنان

احساس ناامنی به معنی احساس خطر و تهدیدی است که فرد همواره در دوره‌های مختلف زندگی ممکن است با خود داشته باشد. این احساس به ویژه در زنان به علت شرایط ویژه جسمی بی‌شتر صدق می‌کند. زندگی زنان در شهرها همواره تحت تاثیر نبود امنیت شهری و اجتماعی واقعی یا بالقوه است و این امر مانع دیگری برای زنان است که نتوانند شهروندان همه‌جانبه باشند. می‌توان گفت که ترس زنان در فضاهای شهری بی‌شتر به دلیل خشونت و آزار جنسی کلامی و

¹ Coleman

² Marshal

³ Jacobs

⁴ August Comte

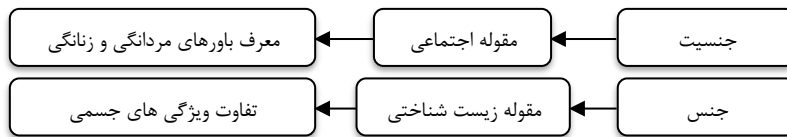
فیزیکی، دزدی و خفت گیری، دزدیده شدن کودکان، دعوا و عریه‌کشی و نظایر آنهاست و راه حل معمول زنان برای مقابله با احساس نا امنی در شهر محدود کردن حضور خود در مکان‌های خاص و زمان‌های خاص است (قصاب نژاد و موسایی جو، ۱۳۹۴).

جدول (۳): دیدگاه نظریه پردازان در باب نا امنی (ماخذ: نگارنده به نقل از ربانی و همکاران، ۱۳۹۲)

نظریه پردازان	دیدگاه
هری استک سالیان ^۱	معتقد است که انسان از آغاز زندگی دلواپسی را به تدریج می آموزد و بر همین اساس، احساس نا امنی را اکتسابی می داند زیرا در فرآیند زندگی اجتماعی آموخته می شود.
برنارد ^۲	معتقد است که احساس نا امنی بیشتر متوجه زنان است. آنان وقتی در محیط مردانه قرار می گیرند ممکن است دچار فشار روانی واضطرابی ناشناخته شوند. آنان با این ترس به دنیا نیامده اند اما برایشان همگانی و هنجار شده است.

جنسیت

جنسیت بعنوان یک مقوله اجتماعی و هم ساخته و متاثر از فرهنگ حاکم بر جامعه با واژه (جنس) که عموماً برای بیان همان مقوله از دیدگاه زیست شناختی به کار می رود، متفاوت است (کاظمی، ۱۳۸۸). بگونه ای که جنس بر اساس تفاوت ویژگی‌های جسمی بوجود می‌آید در صورتی که جنسیت معرف باورها و رفتارهایی است که مرد یا زن بودن را نشان می‌دهد و مفهوم آن در فرهنگ‌های گوناگون و طبقات مختلف اجتماعی تغییرپذیر است (هولمز، ۸۷). به نقل از (براتی و سلیمانی نژاد، ۱۳۹۰). جنسیت یک مفهوم اجتماعی است که در ساختار اجتماعی شامل مفاهیم مردانگی و زنانگی در فرآیند اجتماعی شدن افراد است (براتی و سلیمانی نژاد، ۱۳۹۰). جنسیت مشمول رفتارها، کنش‌ها و اندیشه‌های اجتماعی است که فرهنگ حاکم در هر جامعه به عهده دو جنس زن و مرد می‌گذارد و تفاوت‌های جنسیتی ثابت نبوده است (کاظمی، ۱۳۸۸).



نمودار (۳): جنس و جنسیت (نگارنده به نقل از کاظمی، ۱۳۸۸)

جنسیت و فضا

امروزه اکثر فضاهای شهری ماهیتی جنسی شده یافته‌اند، یعنی عملاً فضای شهری در برابر تحرک آزادانه زنان اعمال محدودیت می‌کند. زنان و بسیاری از اقشار و گروه‌های اجتماعی نه تنها از حق طبیعی خود، یعنی بهره‌مندی از فضاهای عمومی شهر محروم‌اند، بلکه به دنبال آن از سهم شدن در فرایند مشارکت و فعالیت‌های اجتماعی نیز باز می‌مانند (تمدن، ۱۳۸۷). این گونه فضاها می‌توانند تأثیراتی بر محیط بگذارند و نتایجی به همراه داشته باشند، مثلاً کیفیت محیط، دسترسی و نفوذپذیری، خوانایی، حس مکان، همگان پذیری فضا و غیره را تحت تأثیر خود قرار می‌دهند. یکی از مسائلی که در فضاهای جنسیتی شده وجود دارد عدم احساس امنیت زنان در این فضاهاست (عرشی‌ها و مدیری، ۱۳۹۰).

جدول (۴): تاثیر فضاهای جنسیتی بر احساس امنیت زنان (نگارنده به نقل از عرشی‌ها و مدیری، ۱۳۹۰)

نظریه	نظریه پرداز
نکته مهم در ماهیت جنسی شدن فضا را احساس زنان از عدم امنیت در فضا و ناشی از ترس از خطرهای احتمالی از سوی مردان می‌داند.	تانکس ^۳ (۲۰۰۹)
علاوه بر فضاهای جنسیتی، بر زمان و رفتار مردان هم تأکید دارد؛ زمانی که رفتار مردان در فضاهای باز یا بسته بی نظم به نظر برسد، زنان فضا را مکانی خطرناک در نظر می‌گیرند. از نظر او محیط فیزیکی در نبود احساس امنیت جنسی شده است.	والنتین ^۴ (۱۹۹۸)
ماهیت جنسی شده فضای شهری را در نحوه عملکرد فضای شهری برای محدود کردن تحرک پذیری زنان می‌دانند، این محدودیت به لحاظ فیزیکی با القای الگوهای حرکت و رفتار بر پایه ترس و دسترسی محدود شده اعمال می‌شود.	کارپ، استون و یولز ^۵ به نقل از مدنی پور
ترس زنان ناشی از جرم نیست بلکه نشانه‌ای از مناسبات قدرت است. در خانه ماندن زنان، تغییر مسیر از خیابان و غیره نشانه‌ای از مناسبات قدرت زنان در فضا در مقایسه با مردان است.	کاسکالا و مسی ^۶ (۲۰۰۰)
پیامدهای ترس زنان از جرایم خشونت‌ی بر رفتار آن‌ها در فضا، نه تنها ساختار روابط جنسیتی را منعکس می‌کند، بلکه آن‌ها را تقویت نیز می‌نماید.	پین ^۷ (۱۹۹۵)

¹ Harry Stack Sullivan

² Bernard

³ Fran Tonkiss

⁴ Valentine, G

⁵ Karp- Stone & Yoels

⁶ Koskela

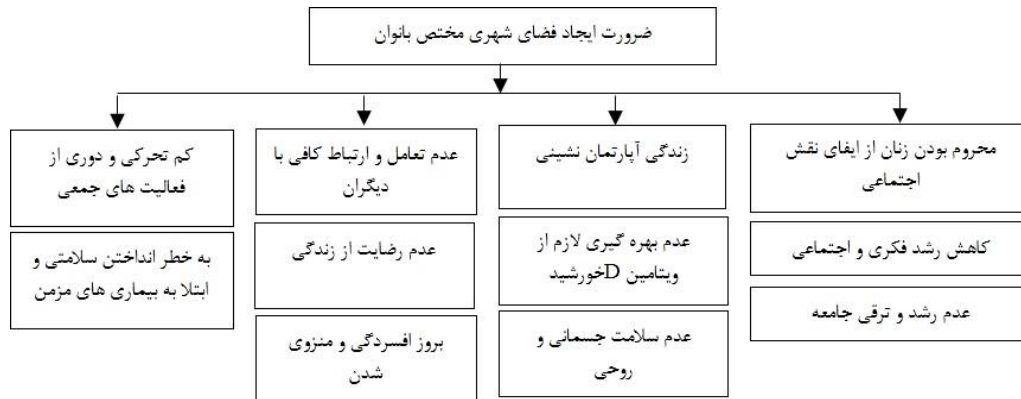
⁷ Pain



نتیجه: طبق پنج نظریه عنوان شده در خصوص تأثیر فضای جنسیتی بر احساس امنیت زنان میتوان بیان کرد که فضاهای جنسیتی شده بر ادراک زنان از احساس امنیت تأثیر دارد.

دلایل ضرورت ایجاد فضاهای شهری مختص بانوان

آنچه که در حوزه های مختلف مشارکت سبب شده تا سهم زنان اندک باشد؛ چالش های فکری و رفتاری است که از جنبه های اعتقادی (جنس دوم بودن زن و...)، فرهنگی (پدرسالاری و مرد سالاری، تعصبات قومی و...)، اقتصادی (فرضیه های مبتنی بر ناتوانی و...)، زیست شناختی (تفاوت های روحی و جسمانی، محدودیت های فیزیولوژیکی و...)، اجتماعی (صرفاً در خانه و درونی بودن کار زن، تولید نسل و فرزندآوری و...)، فردی (خود کم بینی زنان و...)، حقوقی، مدیریتی و سیاسی بر میزان مشارکت زنان در ایران تأثیرات منفی و بعضاً نهادینه شده است (تاجدار و اکبری، ۱۳۸۷). در عصر حاضر ضرورت ها و اولویت ها و محدودیت های زندگی شهری موجب گردیده تا افراد در فضای کوچک و غالباً بدون نور کافی و فضای آزاد مناسب به سر برند. عدم تمرکز، استفاده از منابع خدادادی و ویتامین هایی چون D، زندگی محدود در آپارتمان هایی که هرگونه تحرک و بهره گیری از نور خورشید و فضای آزاد را در کنار عدم تعامل و ارتباط کافی با دیگران را به دنبال داشته است. عمده متضرران این پدیده زنان هستند که ساعات متمادی از روز را در محیط خانه و به دور از هرگونه تنوع و فعالیت جمعی و تحرک سپری می کنند (طباطبایی، ۱۳۹۳). از دیدگاه روانشناسی، شادی، نشاط و تندرستی در صورت عمیق بودن، ضمن گسترش خلاقیت و کارآمدی فرد، سبب توانمندسازی بیشتر وی در حل مسائل می شود. وجود هر یک از کاربری ها و تسهیلات ویژه به صورت مجتمع در یک مرکز تفریحی ویژه بانوان شرایط برقراری سلامت روح و روان و جسم افراد را فراهم می سازد (مهرافشار، ۱۳۹۶).

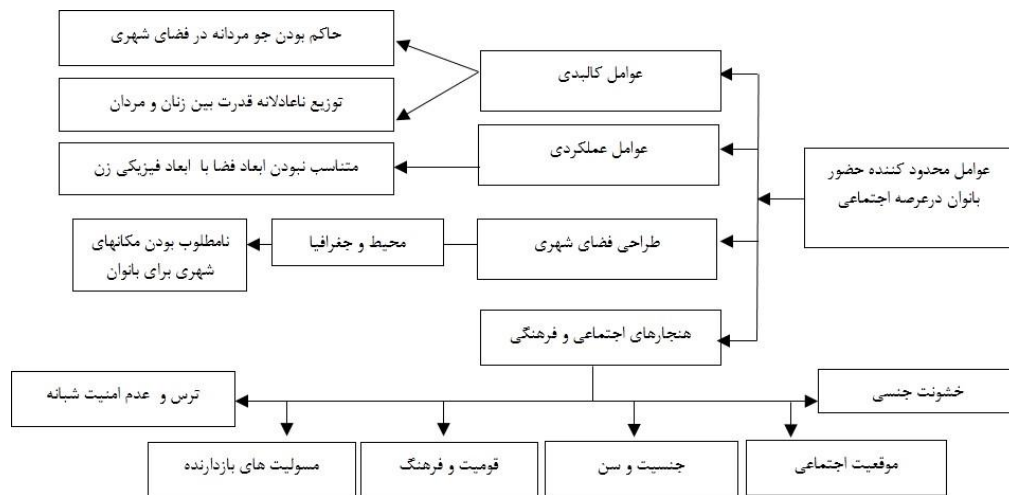


نمودار (۴): ضرورت ایجاد فضای شهری ویژه بانوان (ماخذ: نگارنده)

عوامل محدود کننده زنان در فضاهای شهری و اجتماعی

عوامل متعددی زنان را در فضاهای شهری محدود می کنند، عوامل کالبدی و طراحی فضاها و هنجارهای غالب اجتماعی و فرهنگی از این دست عوامل هستند. (مدنی پور، ۱۳۷۹) کریستن دی^۱ تعریف خود را از محدودیت بیان نموده است که محدودیتها شامل عواملی می شوند که میان فعالیتهای زنان در فضاهای عمومی و تجارب آنها از یک طرف و رضایت استفاده از فضاهای عمومی (شامل لذت، ترجیح، مشارکت و معنا) فاصله می اندازد. محدودیتها شامل منابع محدود مانند پول و تحرک، احساسات بازدارنده مانند ترس و استرس، مسئولیتهای بازدارنده و سنگین مانند کار در منزل و نگهداری از کودکان و همچنین موقعیتهای و هنجارهای موثر اجتماعی مانند اصول و هنجارهای محدودکننده جنسی و یا طراحی و برنامه ریزی غیر حساس به موضوع است. از دیگر عوامل محدودکننده حضور زنان در فضاهای شهری، زمان محدود، هنجارهای اجتماعی، فرهنگی، ناامنی، استرس، تنش و ... می باشند. (مهرافشار، ۱۳۹۶) عامل ترس و امنیت شبانه موضوع بسیار مهمی است که بر کاهش میزان حضور زنان نسبت به مردان در شب تأثیر می گذارد. به عبارتی نسبت زنان به مردان به هنگام شب تغییر فاحشی دارد. زنان ممکن است از رفتن به مراکز شهری واهمه داشته باشند چراکه مردان این مناطق را به سلطه خود درآورده باشند. (مدنی پور، ۱۳۷۹) شاخصهای کالبدی- عملکردی بر افزایش و کاهش حضور زنان در فضای محله ای تأثیرگذار هستند. بنابراین زیر شاخصه های امنیت محیطی، پاسخ دهندگی محیطی، مطلوبیت محیطی، وجود تاسیسات و تجهیزات شهری و وجود خدمات محلی بر میزان و دفعات حضور زنان و میزان انواع فعالیت آنها تأثیرگذار است. (مهرافشار، ۱۳۹۶)

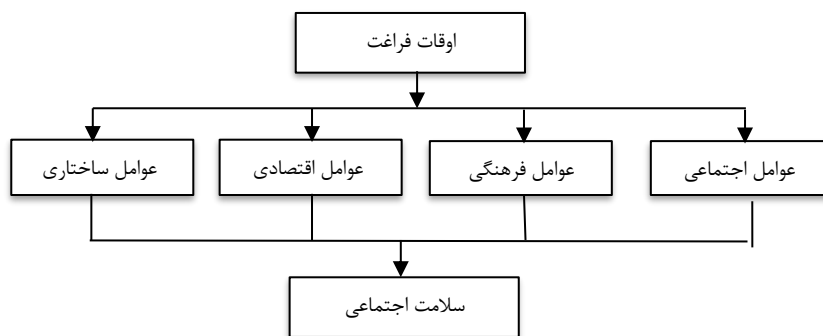
¹ Christian.D.Larson



نمودار(۵): عوامل بازدارنده حضور بانوان در اجتماع (ماخذ: نگارنده)

اوقات فراغت

در درجه اول باید متوجه تفاوت‌های میان وقت آزاد و وقت فراغت بود. وقت آزاد به معنی وقتی که نه تنها اضافه بر وقت کار منظم، بلکه اضافه وقتی که صرف رفت و آمد محل کار می‌شود، باقی می‌ماند. وقت آزاد، وقت فراغت و تمام فعالیت‌هایی را که در برابر فرد قرار می‌گیرد را شامل می‌شود. نیاز فرد به غذا خوردن، خوابیدن و مواظب سلامتی یا ظاهر خود بودن و نیز وظایف خانوادگی، اجتماعی، مذهبی و ... را شامل است که همه در وقت آزاد گنجانده می‌شود. بانوان ایرانی اکثراً خانه دار هستند و به دور از مشاغل اداری و سازمانی از اوقات فراغت بیشتری نسبت به آقایان برخوردار هستند و از طرفی ماشینی شدن زندگی اوقات فراغت مردم را افزایش داده است. (عابدی، ۱۳۹۴)



نمودار(۶): ارتباط اوقات فراغت با سلامت اجتماع (ماخذ: نگارنده به نقل از عابدی، ۱۳۹۴)

روش تحقیق

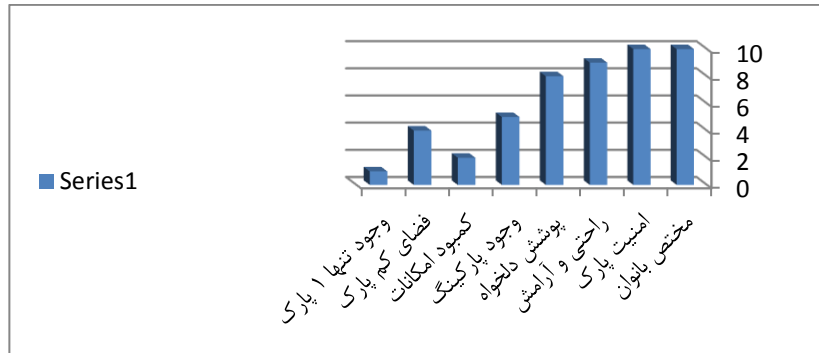
روش تحقیق مورد استفاده در این پژوهش کیفی از نوع توصیفی-تحلیلی است. ابزار گردآوری اطلاعات در این پژوهش کتابخانه‌ای، مشاهده و مصاحبه می‌باشد. جامعه آماری در این پژوهش را بانوان ساکن در شهر شیراز تشکیل می‌دهند. مشاهده و مصاحبه توسط نگارنده با حضور در ساعات مختلف روز و هفته و نیز گفتگو با استفاده کنندگان از فضای باغ بانوان شیراز صورت گرفته است. این باغ تنها اختصاصی بانوان در شیراز است که در منطقه ۴ شیراز در بلوار امیرکبیر روبروی باغ جنت واقع شده است. انتخاب افراد نمونه برای مصاحبه با روش تصادفی صورت گرفته است. حجم نمونه در نظر گرفته شده ۱۵ نفر می‌باشد. از لحاظ تحصیلات افراد مصاحبه شده اکثراً دارای تحصیلات بودند و در بازه سنی ۲۴-۵۰ سال می‌باشد. در ادامه نقاط قوت و ضعف باغ ویژه بانوان از دید مصاحبه شدگان در قالب جدولی ارائه می‌شود. مشاهده‌ها و مصاحبه‌ها با بهره‌گیری از تحلیل کیفی (تحلیل محتوا) و تطبیق نتایج حاصله با مقالات مورد نظر مورد تجزیه و تحلیل قرار گرفته است.

شرح مصاحبه

روند مصاحبه به این شرح بود که اطلاعات عمومی از جمله سن، شغل و میزان تحصیلات زنان در ابتدای هر مصاحبه مشخص شده تا دید اولیه‌ای نسبت به استفاده کنندگان این پارک به دست آید. میزان تحصیلات مصاحبه شوندگان از دیپلم تا کارشناسی ارشد بود و تقریباً نیمی از افراد مصاحبه شونده خانه دار و نصف دیگر شاغل و دانشجو بودند. در مرحله بعدی پرسش‌های خاص مکان از کاربران پرسیده شد. از جمله سؤالاتی که در این مرحله مطرح گردید فراوانی مراجعه بانوان به این پارک می‌باشد. این معیار مشخص می‌کند که هر یک از بانوان به طور متوسط چند روز در هفته به پارک مزبور مراجعه می‌کنند؛ این فراوانی تا حدی نشان دهنده میزان مطلوبیت پارک برای استفاده کنندگان می‌باشد و در میزان حس تعلق آن‌ها به مکان مؤثر است. در ادامه امنیت بانوان در پارک اشاره شده که زنان در پارک ویژه بانوان بیشتر احساس امنیت دارند یا در پارکی که هیچ تفکیک جنسیتی در آن وجود نداشته باشد. سپس چگونگی دسترسی بانوان به پارک، نوع فعالیت آنان در پارک و مشکلات و نظرات آن‌ها از دیگر سؤالات مصاحبه می‌باشد. در ادامه نتایج حاصل از مصاحبه به صورت نمودار و جدول ارائه شده است.

جدول(۵): جدول مزایا و کمبودهای پارک بانوان از دید استفاده کنندگان (ماخذ: نگارنده)

نقاط قوت	نقاط ضعف
مختص بانوان	کمبود امکانات تفریحی و فرهنگی
امنیت پارک	فضای کوچک پارک
راحتی در استفاده از وسایل ورزشی	کمبود تعداد پارک مختص بانوان
پوشش دلخواه	نبود آبنما
وجود پارکینگ	نبود رستوران و کافه



نمودار (۷): نمودار نقاط ضعف و قوت پارک بانوان از دید استفاده کنندگان (ماخذ: نگارنده)

نتایج حاصل از مصاحبه

جدول (۶): جدول نتیجه کلی از مصاحبه در باب رضایت از پارک بانوان (ماخذ: نگارنده)

پارامتر	مزایا
اجتماعی	بانوان از اینکه به آنها اهمیت داده شده احساس رضایت دارند.
	مشارکت اجتماعی و تقویت روحیه ی گروهی
	فراگیری مهارت های مختلف در محیط امن
روانی و فکری	رضایت از آزادی در پوشش
	تاثیر مثبت بر شادابی و روحیه بانوان
	احساس امنیت در محیطی که به آن حس تعلق دارند.
کالبدی	بانوان از بودن در هوای آزاد، احساس نشاط و سلامتی بیشتری داشتند.
	بانوان، پارک با مساحت بیشتر را ترجیح می دهند.

گردآوری مقالات علمی پژوهشی برای تطبیق

در ادامه مقاله های علمی پژوهشی را برای تطبیق با نتایج حاصل از مصاحبه در جدول (۷) نتایج آن ها را گردآوری کرده که به آن ها اشاره می شود.

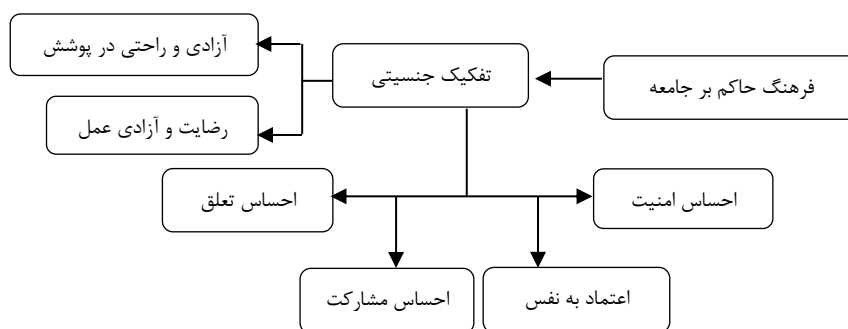
جدول (۷): جدول میزان رضایتمندی بانوان از فضاهای اختصاصی زنان بر اساس مقاله های منتخب

مورد مطالعه	نویسندگان	نتیجه
پارک بانوان شمس تبریز	گلی و همکاران ۱۳۹۲	این پارک میزان رضایتمندی بانوان را از عدم اشرافیت ساختمان های مجاور، سرزندگی و شادابی و احساس امنیت و آرامش روانی بانوان فراهم می کند.
پارک بانوان	حبیب و همکاران ۱۳۹۰	این پارک ها نیاز بانوان را از دیدگاه فرهنگی، اجتماعی_مشارکتی، فراغتی_تفریحی، بهداشتی، اقتصادی رفع می کند. اگر زنان در محیطی که متعلق آنان است در کنار یکدیگر قرار گیرند(تاثیر حضورپذیری دیگران) حس آرامش و امنیت اجتماعی بیشتری را درک می کنند.
تاثیر مجموعه فرهنگی تفریحی در ارتقا امنیت	قصاب نژاد و موسایی جو ۱۳۹۴	اختصاص مجموعه هایی برای زنان در سطح شهرها می تواند یکی از عوامل ایمن ساختن برای حضور گسترده ی بانوان در فضاهای اجتماعی و فرهنگی و هم چنین تأمین گر فراغت بانوان در غالب یک محیط امن باشد.
مجموعه فرهنگی شهربانو	غیاثوند و عماری ۱۳۹۱	بهره مندی از این فضاهای جنسیتی شده در عین اینکه موجبات توانمند سازی زنان را به همراه دارد می تواند در آینده موجب تغییر در دنیای زنان گردد و زمینه حضور زنان را در عرصه های عمومی پررنگ تر کند.
میدان مادر و میدان راه آهن	عرشی ها و مدیری	هرچه فضا جنسیتی تر شده باشد، میزان امنیت زنان در آن پایین تر خواهد بود. بنابراین میان این دو متغیر رابطه معکوسی وجود دارد. میدان مادر از نظر زنان نسبت به میدان راه آهن از امنیت بیشتری برخوردار است؛ زیرا میدان راه آهن به دلیل فضای مملو از مرد و ترس از قربانی شدن زنان در آن احساس امنیت نمی کنند.
منطقه لویزان	قنبران و حسن ولی ۱۳۹۲	شاخص های موثر بر امنیت زنان را کیفیت مطلوب جداره ها، نفوذپذیری بدنه ها، خوانایی و آشنایی با محله، نظارت طبیعی بر فضاها، قابلیت پیاده روی و نورپردازی می دانند.

پارک بانوان شیراز	زارع و همکاران ۱۳۹۵	تفاوت معناداری از نظر احساس امنیت در انواع فضاهای عمومی وجود دارد، که میزان احساس امنیت زنان در پارک‌های بانوان بیشتر از سایر پارک هاست.
بوستان بهشت مادر و بوستان آب و آتش	حبیبی و شجاعی ۱۳۹۴	علیرغم اینکه بوستان بانوان فضای مناسبی برای ورزش و سلامتی بانوان می باشد اما عادت کردن بانوان به فضای زنانه به دلیل هنجارپذیرتر بودن زنان، موجبات کاهش اعتماد به نفس را در آنان فراهم و حضور آنان را در فضای عمومی کمتر تر می کند. اگرچه فضاهای ویژه بانوان با استقبال آنان به دلیل آزادی در پوشش و امنیت به همراه دارد لذا می تواند نوع جدیدی از محدودیت را روبه روی آنان قرار دهد.
بوستان بانوان و بوستان توحید رشت	اصغری و همکاران ۱۳۹۵	علاوه بر استقبال بانوان از این اماکن، مدیریت و طراحی صحیح موجب دعوت کنندگی بیشتر بانوان به این مراکز بوده و با برنامه ریزی دقیق و اصولی نیازهای بانوان و احداث فضاهایی که تنها مختص آنان است، نه تنها سلامت آنان را تضمین کرده بلکه به اقتصاد شهر کمک می شود.
پارک بانوان تهران	فیروزه ۱۳۹۲	استفاده از هوای پارک، حفظ سلامتی و تندرستی، در امان بودن از نگاه مردان، آزادی در پوشش را بعنوان مهمترین عوامل استقبال از این پارک ها می داند. شناخت توانایی ها و استعدادها، ایجاد زمینه مشارکت در فعالیت گروهی، کارآفرینی و همبستگی و وفاق بانوان را از پیامدهای مثبت و در نهایت برانگیختن حس کنجکاو مردان را از پیامدهای منفی این پارک ها می داند.
بوستان بهشت مادران	توکلان و قاسمی ۱۳۹۶	شاخص دسترسی فیزیکی و بصری، راحتی و آسایش، اجتماع پذیری، امنیت سازگار با نیاز های بانوان در این بوستان است.

نتیجه گیری

احساس امنیت به معنای فقدان هراس از اینکه ارزش های انسانی مورد حمله قرار گیرند و به معنای هراس و بیم نسبت به حقوق و آزادی های مشروع تعریف شده است. با توجه به نتایج بدست آمده از مصاحبه و نتایج بررسی شده از میان مقالات معتبر پژوهشی می توان گفت که نتایج مصاحبه با مقالات احصاء شده همخوانی داشته است. از این رو می توان با قطعیت بیان کرد بانوان در فضایی که خاص آنان باشد احساس امنیت بیشتری نسبت به فضایی که تفکیک جنسیت نداشته باشد دارند. هم چنین در فضای خاص بانوان به دلیل نوع فرهنگ در ایران و بحث حجاب می توانند به راحتی و با آزادی در پوشش از امکانات فرهنگی و ورزشی استفاده کنند. بنابراین وجود فضاهای خاص بانوان به دور از ناامنی علاوه بر افزایش تداوم حضور آنان در عرصه های اجتماعی، موجبات سرزندگی و آرامش روحی و روانی بانوان را به همراه دارد.



نمودار(۸): نتایج کلی حاصل از مقایسه ی نتایج مقالات با مصاحبه

منابع

- ۱- احمدی، یعقوب و اسمعیلی، عطا(۱۳۸۹) سنجش احساس امنیت زنان مبتنی بر عوامل چند بعدی و میان رشته ای در شهر مشهد، نشریه جامعه شناسی کاربردی، سال بیست و یک، شماره پیاپی ۳۸.
- ۲- ایزدی، محمد سعید و حقی، محمدرضا(۱۳۹۴) ارتقای احساس امنیت در فضاهای عمومی با بهره گیری از طراحی شهری(نمونه مطالعه: میدان امام شهر همدان)، نشریه هنرهای زیبا-معماری و شهرسازی، دوره ۲۰، شماره ۲.
- ۳- براتی، ناصر و سلیمانی نژاد، محمدعلی(۱۳۹۰) ادراک محرکها در محیط کنترل شده وتأثیر جنسیت بر آن نمونه مورد مطالعه: دانشجویان دانشکده معماری و شهرسازی دانشگاه بینالمللی امام خمینی (ره)، فصلنامه باغ نظر، ۱۷، ۱۹-۳۰.
- ۴- تاجدار، وحید و اکبری، مصطفی(۱۳۸۷) زنان و حکمروایی خوب شهر، جستارهای شهرسازی، شماره ۲۴ و ۲۵.
- ۵- تمدن، رویا(۱۳۸۷) زنان و فضاهای شهری، جستارهای شهرسازی، شماره ۲۴-۲۵.
- ۶- جهانگیری، جهانگیر و مساوات، ابراهیم(۱۳۹۲) بررسی عوامل موثر بر امنیت اجتماعی زنان(مورد مطالعه: زنان ۱۵-۴۰ سال شیراز)، پژوهش های راهبردی امنیت و نظم اجتماعی، دوره دوم شماره ۲(پیاپی ۶).
- ۷- حقیقت بین، مهدی و جلالی، آزاده(۱۳۹۲) ارتقای امنیت معابر شهری با تأکید بر نورپردازی، پنجمین کنفرانس برنامه ریزی و مدیریت شهری، مشهد.

- ۸- حقیقتیان، منصور (۱۳۹۲) احساس امنیت زنان و برخی عوامل اجتماعی موثر بر آن (مورد مطالعه: زنان شهر اصفهان)، نشریه مطالعات جامعه شناختی شهری، شماره ۱۰.
- ۹- ربانی، رسول و عباس زاده، محمد و مولایی کرمانی، بتول و اسلامی بناب، سیدرضا (۱۳۹۲) مطالعه جامعه شناختی تاثیر سرمایه ی اجتماعی بر احساس ناامنی زنان با کاربرد ایموس گرافیک (مطالعه موردی: دانشجویان دختر دانشگاه اصفهان)، پژوهش های راهبردی امنیت و نظم اجتماعی، سال اول، شماره پیاپی ۵: ۲۵-۵۲.
- ۱۰- رستگار، خدیجه و حقیقت، فهیمه و زارع، حکیمه و حسن زاده، کاظم (۱۳۹۴) بررسی رابطه احساس امنیت اجتماعی و نظارت (طبیعی و غیر طبیعی) با سلامت اجتماعی در میان زنان ۱۸ سال به بالای ساکن در شهر شیراز، فصلنامه علمی-پژوهشی زن و جامعه، سال ششم، شماره ۳.
- ۱۱- شارع پور، محمود و تقوی، زینب و سلیمانی بشلی، محمدرضا (۱۳۹۱) بررسی جامعه شناختی احساس امنیت زنان در شهر آمل، فصلنامه زن و مطالعات خانواده، سال پنجم، شماره ۱۷.
- ۱۲- شایگان، فریبا و رستمی، فاطمه (۱۳۹۰) هویت اجتماعی و احساس امنیت (مطالعه موردی: زنان تهران)، فصلنامه برنامه ریزی رفاه و توسعه اجتماعی، شماره ۹.
- ۱۳- طباطبایی، صفیه (۱۳۹۳) طراحی مجموعه فرهنگی بانوان جهت ارتقای کیفیت زندگی زنان در جامعه، پایان نامه کارشناسی ارشد گرایش: معماری، دانشگاه آزاد اسلامی واحد تهران مرکزی.
- ۱۴- عابدی، ناصر (۱۳۹۴) مرکز تفریحی- هنری بانوان تبریز، پایان نامه کارشناسی ارشد گرایش: معماری، دانشگاه آزاد اسلامی واحد علوم تحقیقات آذربایجان شرقی.
- ۱۵- عرشی ها، مریم السادات و مدیری، آتوسا (۱۳۹۰) تاثیر فضاهای جنسیتی شده بر احساس امنیت زنان (نمونه های موردی: میدان مادر و میدان راه آهن)، فصلنامه پژوهش اجتماعی، سال چهارم، شماره ۱۳.
- ۱۶- قصاب نژاد، نسترن و موسایی جو، اکبر (۱۳۹۴) ارزیابی تاثیر مجموعه فرهنگی-تفریحی بانوان در ارتقا امنیت اجتماعی فضاهای شهری مختص به آنها، اولین کنفرانس جامع مدیریت شهری ایران با دو رویکرد چالش های قانون مدیریت شهری و مشارکت شهروندی.
- ۱۷- کارمونا، متیو و هیت، تیم و تیسدل، استیون (۱۳۸۸) مکان های عمومی، فضاهای شهری: ابعاد گوناگون طراحی شهری، مترجمان: فریبا قرائی فتح آبادی، مهشید شکوهی، زهرا اهری و اسماعیل صالحی، انتشارات دانشگاه هنر، تهران.
- ۱۸- کاظمی، مهروش (۱۳۸۸) رویکردی تحلیلی به مقوله جنسیت و تأثیر آن در کیفیت فضا (نمونه موردی: پارک فجر تبریز)، نشریه هویت شهر، سال سوم، شماره ۴.
- ۱۹- لرنی، منوچهر (۱۳۸۳) آسیب شناسی امنیت، نشر پیام.
- ۲۰- مدنی پور، علی (۱۳۷۹) طراحی فضای شهری: نگرشی بر فرآیندهای اجتماعی و مکانی، مترجم: فرهاد مرتضایی، چاپ سوم، انتشارات شرکت پردازش و برنامه ریزی شهری، تهران.
- ۲۱- معین، محمد (۱۳۸۳) فرهنگ لغت فارسی، جلد اول، انتشارات امیر کبیر، تهران.
- ۲۲- مهرافشار، فاطمه (۱۳۹۶) طراحی پردیس بانوان با رویکرد طراحی پایدار و افزایش تعاملات اجتماعی، سومین کنفرانس سالانه پژوهش های معماری، شهرسازی و مدیریت شهری.
- ۲۳- هولمز، ماری (۱۳۷۸) جنسیت و زندگی روزمره، مترجم: محمد مهدی لیبی، نشر افکار، تهران.