

بررسی و شناخت معماری کاخ‌ها در دوران عباسیان، نمونه موردی: شهر بغداد و سامرا

مزین دهباشی شریف: استادیار، گروه معماری، دانشگاه آزاد اسلامی واحد تهران مرکزی

Moz.Dehbashi_Sharif@iauctb.ac.ir

پدرام علی‌بیگی: دانشجوی دکتری معماری، دانشگاه آزاد اسلامی واحد تهران مرکزی

Ped.alibeiki.arc@iauctb.ac.ir

۱- چکیده

ضعف دولت امویان و ناتوانی این حکومت در پذیرش تحولات صورت گرفته در جامعه، زمینه ساز شکل‌گیری دولتی جدید به نام عباسیان در کشور عراق بود، رشد و توسعه حکومت عباسیان، شورش‌های داخلی و حملات ترکان شاهد انتقال پایتخت از بغداد به سامرا و ساخت کاخ‌های متعددی در این دوره هستند. این پژوهش به بررسی معماری کاخ‌های دوران عباسیان در شهرهای بغداد و سامرا می‌پردازد، تا به شناخت کاملی نسبت به معماری و تزئینات این کاخ‌ها دست پیدا کنیم. حاکمان دولت عباسی به دلیل نزدیکی کشور عراق به ایران تا حد زیادی تحت تاثیر معماری و تزئینات معماری دوران ساسانی و دولت اموی بودند، ضرورت این پژوهش در آشنایی کامل با این نوع از معماری در حکومت عباسیان و تاثیرپذیری‌های صورت گرفته از حکومت‌های پیشین است. روشی پژوهش حال حاضر به صورت توصیفی-تحلیلی و به صورت جمع‌آوری مقالات و منابع به صورت کتابخانه‌ای به انجام رسیده است. نتایج این پژوهش حاکی از آن است که معماری کاخ‌های دوران عباسیان تا حد زیادی از معماری و تزئینات به خصوص در زمینه گچبری کاخ‌های دوره ساسانی تاثیر گرفته است که خود باعث شکل‌گیری سبک‌های متفاوتی در گچبری و همچنین نگرش متفاوت حاکمان این دوره و تاثیرات این نگاه به طراحی خاص بنای کاخ‌های این دوره هستند.

کلید واژگان: معماری ساسانی، کاخ‌های عباسیان، تزئینات، گچبری.

۲- مقدمه

شورش‌ها و ناتوانی‌های اشراف و نارضایتی‌ها صورت گرفته در سوریه و همچنین عدم کنار آمدن با تحولات صورت گرفته در حوزه‌های مختلف در اجتماعی، مذهبی و قبیله‌ای و در کنار این موضوعات پیمان بین گروه‌های ناراضی سبب براندازی حکومت امویان، آزادسازی نواحی شرقی اسلام و رسیدن خلافت به عباسیان است و عراق به عنوان پایتخت دولت عباسی انتخاب گردید (اتینگهاوزن، گرابر، & آژند، ۱۳۸۶). حکومت عباسیان که تاریخ ۶۵۶ هجری به طول انجامید اما شاهد اثرات فرهنگی و هنری تا ۳۲۹ هجری در این حکومت هستیم (اتینگهاوزن، گرابر، & آژند، ۱۳۸۶). این حکومت در درون خود شاهد شورش‌های داخلی و حملات ترکان به این سرزمین بود و شهر عراق به دلیل مجاورت به حکومت ساسانی و حضور طاق کسری در شهر تیسفون، بناهای این دوره تحت تاثیر عوامل؛ سنت محلی و خودکامگی‌ها است که اینها دلایلی برای تغییر در فرم و اندازه کاخ‌های این دوره است (هیلن براند & آیت الله زاده شیرازی، ۱۳۹۱).

ابوجعفر منصور موسس و نام این حکومت از نام عمومی پیامبر عباس برگرفته شده است، یکی از شاهان این دوره به جهت اهمیتی که دارد هارون الرشید است (Al-Tal, 2019). تغییرات این حکومت نسبت به حکومت امویان طرز خاصی در آن رخ نمی‌دهد اما از جمله این تغییرات می‌توان به انتقال مرکز قدرت به عراق زیرا به لحاظ اقتصادی و فرهنگی عمیق بود و در نهایت شاهد نزدیکی به ایران و تاثیر سنت‌های باستانی ایران در این حکومت باشیم (اتینگهاوزن، گرابر، & آژند، ۱۳۸۶). در ابتدا پایتخت در شهر بغداد قرار داشت ولی در ادامه به دلیل حملات و شورش‌های داخلی و نافرمانی ترکان انتقال پایتخت به سامرا در نزدیکی رود دجله هستیم و همچنین با در نظر گرفتن علاقه حاکمان عباسی به طاق کسری و الهام از آن شاهد رشد سریع پایتخت و به خصوص در حوزه طراحی معماری است این تاثیرات در کاخ‌های عباسی به وضوح دیده می‌شود (هیلن براند & آیت الله زاده شیرازی، ۱۳۹۱). ضرورت پژوهش پیش رو در ابتدا هدفش شناخت معماری و تزئینات کامل کاخ‌های این دوره و نیز در ادامه بررسی کامل آثار به جای مانده از این دوره است. روش تحقیق این مطلب حاصل جمع آوری اطلاعات و تصاویر مربوط از منابع مختلف و نیز استفاده از روشی تحلیلی-توصیفی و روش مطالعه و جمع‌آوری کتابخانه‌ای است و عمل زیبایی که با شناخت کامل تر هر کدام این بناها پرداخته شده است. در ادامه ابتدا به پیشینه پژوهش‌های صورت گرفته در این حوزه پرداخته و نیز در انتها به بحث و بررسی چند مورد آثار برجای مانده از حکومت عباسیان پرداخته خواهد شد.

۳- بدنه تحقیق

کاخ‌های عباسیان برخلاف دوران پیشین خود و به خصوص حکومت امویان شاهد تغییرات به لحاظ اندازه و تزئینات در این بناهای اداری و اقامتی هستیم، این تغییرات تحت تاثیر هنر و معماری حکومت‌های پیشین و نزدیک خود بویژه حکومت ساسانی است، نزدیکی پایتخت ساسانیان به شهر بغداد و باقیمانده آثار پرشکوه امپراطوری ساسانی مانند طاق کسری حاکمان عباسی را به سمت تقلید از معماری و مراسمات این دوره کرده است تا حدی که خلیفه المنصور در تلاش برای استفاده از آجرهای ایوان کسری در بنای خود است (هیلن براند & آیت الله زاده شیرازی، ۱۳۹۱). خلافت عباسیان به دو دوره از لحاظ هنر و معماری قابل تقسیم بندی است؛ دوره اول در سده سوم و اوایل سده چهارم هجری شاهد ظهور ادیبان، شاعران و بناهای با معماری‌های خاص خود هستیم و دلیل این رشد به دلیل استقلال گسترده این حکومت و انتقال قدرت به شهر بغداد که در آن زمان از لحاظ اقتصادی و فرهنگی غنی بود، دوره دوم ولی شاهد افت هنر و معماری بدلیل نافرمانی‌های سپاه ترکان و نارضایتی‌های عظیم اجتماعی و انتقال پایتخت به سامرا هستیم که در این دوره سرعت ساخت کاخ‌های و بناها با مصالح خشتی افزایش پیدا میکند و دوام و استحکام سابق خود را ندارد (اتینگهاوزن، گرابر، & آژند، ۱۳۸۶).

برای شناخت تزئینات این دوره ابتدا باید به شناخت هنر دوره ساسانی پرداخت که در این زمینه تحقیقات فراوانی صورت گرفته است، وحید حیدرنتاج و میترا مقصودی در مقاله‌ای با عنوان "مقایسه تطبیقی مضامین مشترک گیاهان مقدس در نقش مایه‌های گیاهی معماری پیش از اسلام ایران و آرایه‌های معماری دوران اسلامی" آثار دوره امویان و عباسیان را مورد مشاهده قرار داده است که در آن تاثیر معماری و تزئینات دوران هخامنشیان و ساسانیان به دلیل نمادها و همجواری جغرافیایی در این دوره هستیم (حیدرنتاج & مقصودی، ۱۳۹۸)، عطالله حسن پور نیز در مقاله خود اشاره به تطبیق گچبری‌های منطقه سیمره با دوره ساسانی دارد (حسن پور، ۱۳۹۴)، در ادامه به بررسی بیشتر تزئینات و معماری کاخ‌های این دوره میپردازیم.

۱-۳- مبانی نظری

۲-۳- پیشینه تحقیق

کاخ‌های عباسیان برخلاف دوران پیشین خود و به خصوص حکومت امویان شاهد تغییرات به لحاظ اندازه و تزئینات در این بناهای اداری و اقامتی هستیم، این تغییرات تحت تاثیر هنر و معماری حکومت‌های پیشین و نزدیک خود بویژه حکومت ساسانی است، نزدیکی پایتخت ساسانیان به شهر بغداد و باقیمانده آثار پرشکوه امپراطوری ساسانی مانند طاق کسری حاکمان عباسی را به سمت تقلید از معماری و مراسمات این دوره کرده است تا حدی که خلیفه المنصور در تلاش برای استفاده از آجرهای ایوان کسری در بنای خود است (هیلن براند & آیت الله زاده شیرازی، ۱۳۹۱). خلافت عباسیان به دو دوره از لحاظ هنر و معماری قابل تقسیم بندی است؛ دوره اول در سده سوم و اوایل سده چهارم هجری شاهد ظهور ادیبان، شاعران و بناهای با معماری‌های خاص خود هستیم و دلیل این رشد به دلیل استقلال گسترده این حکومت و انتقال قدرت به شهر بغداد که در آن زمان از لحاظ اقتصادی و فرهنگی غنی بود، دوره دوم ولی شاهد افت هنر و معماری بدلیل نافرمانی‌های سپاه ترکان و نارضایتی‌های عظیم اجتماعی و انتقال پایتخت به سامرا هستیم که در این دوره سرعت ساخت کاخ‌های و بناها با مصالح خشتی افزایش پیدا میکند و دوام و استحکام سابق خود را ندارد (اتینگهاوزن، گرابر، & آژند، ۱۳۸۶).

برای شناخت تزئینات این دوره ابتدا باید به شناخت هنر دوره ساسانی پرداخت که در این زمینه تحقیقات فراوانی صورت گرفته است، وحید حیدرنتاج و میترا مقصودی در مقاله‌ای با عنوان "مقایسه تطبیقی مضامین مشترک گیاهان مقدس در نقش مایه‌های گیاهی معماری پیش از اسلام ایران و آرایه‌های معماری دوران اسلامی" آثار دوره امویان و عباسیان را مورد مشاهده قرار داده است که در آن تاثیر معماری و تزئینات دوران هخامنشیان و ساسانیان به دلیل نمادها و همجواری جغرافیایی در این دوره هستیم (حیدرنتاج & مقصودی، ۱۳۹۸)، عطالله حسن پور نیز در مقاله خود اشاره به تطبیق گچبری‌های منطقه سیمره با دوره ساسانی دارد (حسن پور، ۱۳۹۴)، در ادامه به بررسی بیشتر تزئینات و معماری کاخ‌های این دوره میپردازیم، این مقاله به دو بخش تقسیم می‌شود؛ بخش اول، در رابطه تزئینات دوره عباسیان و شیوه‌های مختلف گچبری این دوره صحبت می‌شود و در بخش دوم نیز کاخ‌های باقیمانده از دوره عباسیان مورد تحلیل و بررسی قرار می‌گیرد.

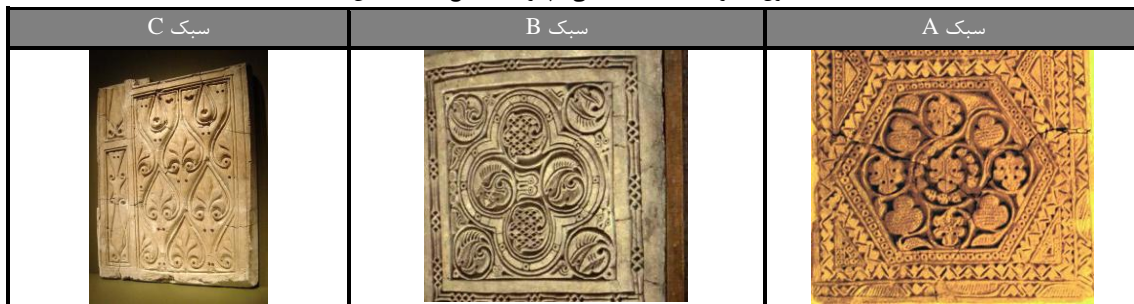
۳-۳- تزئینات دوره عباسیان

هنرهای تزئینی که در دوره عباسیان مورد استفاده قرار می‌گرفت؛ شامل: کنده کاری‌های روی چوب و نمایش ترکیبی از نقوش گیاهی و دیگر نقوش، گچبری‌های مورد استفاده در بناها که به چند شیوه مختلف و با تاثیر از هنر ساسانی بکار گرفته می‌شد، پیشرفت هنر سفالگری نسبت به دوره اموی در شهر سامرا و استفاده از رنگ‌های زرین فام، طلاکاری و استفاده وسیع از طلا و نقره در قصر و ساخت کاسه و بشقاب‌های با لعاب سفید نمونه‌های از هنرهای تزئینی دوره عباسیان است، در ادامه بدلیل استفاده بیشتر هنر گچبری در کاخ‌ها سبک‌های مختلف گچبری و نقوشی که استفاده می‌شد پرداخته می‌شود (اتینگهاوزن، گرابر، & آژند، ۱۳۸۶).

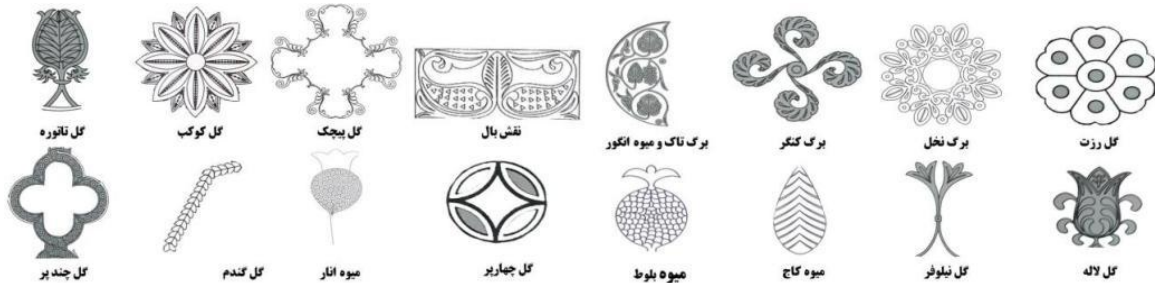
۳-۳-۱- سبک شناسی گچبری‌ها

در بررسی‌های صورت گرفته در مورد کاخ‌های دوران عباسیان، گچبری این دوران را به لحاظ شکلی به سه دسته تقسیم می‌کردند- جدول شماره ۱؛ سبک A، سبک B و سبک C که به ترتیب: سبک اول؛ تزئینات بیشتر و استفاده از نقوش گیاهی به صورت درهم تنیده شد به شیوه طبیعی و هلنیستی است در این سبک شاهد پیچیدگی و ترکیبات گیاهان در چهارچوب‌های مشخص و بیشتر در نوارهای دراز کنار هم هستند، سبک دوم؛ مانند سبک اول ولی با تزئینات کمتر و دارای اشکال و نقشمایه‌های منقور بدون ابزار کمکی و تنوع چندگونگی زیاد است و سبک سوم؛ تکرار موزون خطوط منحنی همراه با پایانه‌های ماریچ و طرح قالب‌بندی شده، مشاهده نقوش گیاهی و هندسی به صورت هندسی (اتینگهاوزن، گرابر، & آژند، ۱۳۸۶). بر طبق بررسی‌های صورت گرفته در آثار بجای مانده از این دوران شاهد تاثیرات هنر گچبری ساسانی بدلیل نزدیکی و تاثیرپذیری آن هستیم، در این نقوش از گیاهانی مانند: میوه بلوط، برگ نخل، میوه انار، گل لاله، میوه کاج، گل نیلوفر و برگ تاک و گیاهانی چند پر هستیم، در تصویر شماره ۲ نمونه‌های یافت شده از این گیاهان که در بررسی‌های گنبد سیمره و سامرا بدست آمده، آورده شده است (مبینی، شاکرمی، & شریفی نیا، ۱۳۹۷).

جدول شماره یک، سبک شناسی گچبری‌های کاخ‌های عباسیان.



(Al-Tal, 2019)



تصویر شماره یک، نقوش گیاهی تزئینی گچبری‌های دوران عباسیان (مبینی، شاکرمی، & شریفی نیا، ۱۳۹۷).

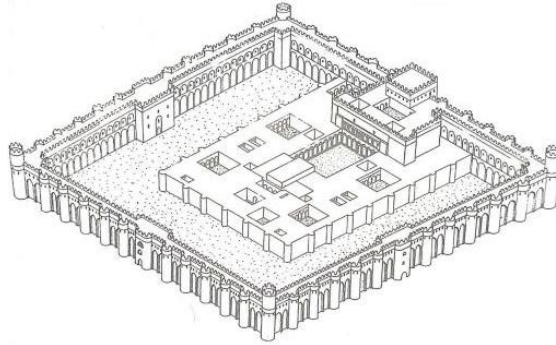
۳-۴- بررسی و شناخت کاخ‌های عباسیان

کاخ‌های دوره عباسیان مانند تزئینات خود بیشتر تحت تاثیر نمونه‌های قبل از خود ولی با این تفاوت که دارای مقیاسی بزرگتر است، طراحی کاخ‌ها با تاثیرپذیری از دوران امویان و ساسانیان و دارای سه ویژگی شاخص؛ ایوان، مونومنتال و جدا سازی فضاها از یکدیگر است (Al-Tal, 2019). شهر بغداد به وسیله منصور در سال ۱۴۱ هجری طراحی و ساخته شده و در آینده به آن دارالسلام نامیده شد، این شهر بدلیل تصور آن به عنوان ناف جهان سبکی شاهانه داشت، منصور از مهندسان زیادی برای طراحی استفاده کرد، شکل این شهر مدور و مانند شهرهای دوران ساسانی و پارتی است ولی از لحاظ عملکرد و نوع چیدمان کاربری‌ها محصورتر و امنیتی طراحی شده و برخلاف شهرهای ایرانی است، در مرکز این شهر قصر پادشاه و در کنار آن مسجدی قرار دارد از دلایل این شیوه طراحی برتر دانستن شاهان نسبت به عامه مردم است، این شهر دارای چهار دروازه در چهار جهت دارد و دیوارهای آن حلقه‌های متحدالمرکزی را به عنوان حصارهای شهر ایجاد کرده است ولی این موضوع امکان گسترش شهر را گرفته و دوره‌های بعد ساکنین شهر به تدریج به خارج از برج و باروهای شهر رفته و سکنی گزیدند (هیلن براند & آیت الله زاده شیرازی، ۱۳۹۱)، در ادامه به توصیف کاخ‌های این دوره در شهرهای بغداد و سامرا پرداخته می‌شود.

۳-۴-۱- کاخ اخضر

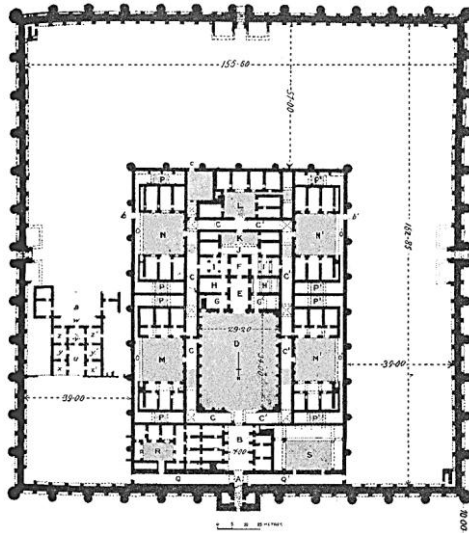
کاخ اخضر را یکی از قدیمی‌ترین کاخ‌های دوران عباسیان است و احتمال دارد این کاخ جزو کاخ‌های سلطنتی باشد، این کاخ متفاوت از سایر کاخ‌های مورد اشاره از لحاظ اندازه، نوع کلی و گمنامی در این دوره است. کاخ اخضر به دلیل مشابهاتی که با کاخ‌های اموی دارد در ابتدا تصور می‌شود که متعلق به این دوران است ولی به درستی قابل تشخیص نیست و شاید ریشه در سنت‌های بومی بین‌النهرین است، این کاخ را به گفته هیلن براند می‌توان ماشینی برای زندگی دانست

زیرا به نیازهای اشرافیت و انزوا پاسخ داده است. کاخ در نزدیکی کربلا و بغداد و خارج از شهر قرار دارد و علت این امر را شاید بدلیل کشاورزی در آن منطقه میدانستند و یکی از دلایل آن مشاهده کانال‌های فاضلاب در تصاویر هوایی است. تصویر شماره ۲، تصویر هوایی از این کاخ است، این بنا در سال ۷۷۵-۷۷۸ ساخت آن به طول انجامیده است و دارای دو لایه ورود به بنا است که در لایه اول نقش امنیتی و دوم ساماندهی اتاق‌ها و حیاط در کنار یکدیگر و حیاطی بزرگ در اطراف آنها است (هیلن براند & آیت الله زاده شیرازی، ۱۳۹۱).



تصویر شماره دو، تصویر هوایی کاخ اخضر (هیلن براند & آیت الله زاده شیرازی، ۱۳۹۱).

ابعاد این کاخ که در لایه بیرونی خود دارای برج و باروهایی به ابعاد ۱۷۵ در ۱۶۹ متر و در لایه دوم ۱۱۲ در ۸۲ متر است. مصالح این بنا از سنگ و آجر و خشت است. بر طبق تصویر شماره ۳، که نشان‌دهنده پلان این مجموعه است شاهد ویژگی‌های مشابه کاخ‌های ایرانی از جمله؛ حیاط مرکزی، ایوان، گنبد شیاردار و تالار بار عام هستیم، این مجموعه در لایه خارجی خود دارای چهار ورودی اصلی که به صورت بیرون زدگی‌های مشاهده می‌شود و در چهار گوشه آن چهار برج قرار دارد در بین برج و دروازه نیز بیرون زدگی‌های نیم استوانه‌ای یا پشت‌بندهایی به لحاظ پایداری و استحکام بنا قرار دارد، بر روی جداره‌های این کاخ سوراخ‌های و قاب‌های برای کاربرد نظامی تعبیه شده است، حدفصل جداره بیرونی و درونی نیز حیاط بزرگی قرار دارد. براساس تصویر شماره دو، بر لبه‌های دیوارهای بیرونی این کاخ شاهد تزئینات دندانه‌ای هستیم. دیگر ویژگی‌هایی که از پلان این کاخ قابل تصور است راهروهایی که اتاق‌ها را بهم وصل می‌کند و حلقه بزرگی است که در بردارنده حیاط، دو ایوان و راه دسترسی به اتاق‌های مجاور است، این بنا دارای ورودی‌های متعددی در لایه دوم است، این بنا نیز مانند شهر دارالسلام دارای درونگرایی و انزوای آنها بویژه در سازماندهی اتاق‌ها هستیم (هیلن براند & آیت الله زاده شیرازی، ۱۳۹۱).



تصویر شماره سه، پلان کاخ اخضر در شهر بغداد (Al-Tal, 2019).

تصویر شماره ۴، ورودی‌ها و طاق‌های منتهی به ایوان و حیاط مرکزی در این کاخ را نمایش می‌دهد، براین اساس ورودی‌هایی منتهی به ایوان با سه دهانه که دهانه و سط مرتفع‌تر و بزرگتر از دو دهانه دیگر و دارای ساختاری متفاوت است و ورودی‌های حیاط مرکزی نیز به تعدادی مختلف و از نوع تیزه‌دار جناغی و دندان موشی است، مشابه این تزئینات را در مسجد تاریخانه دامغان نیز میتوان مشاهده نمود، در داخل و خارج نیز تزئینات خاصی به جز کورپنجره و طاقنماها مشاهده نمی‌گردد.



تصویر شماره چهار، تزئینات و طاق‌های کاخ اخضر (Al-Tal, 2019).

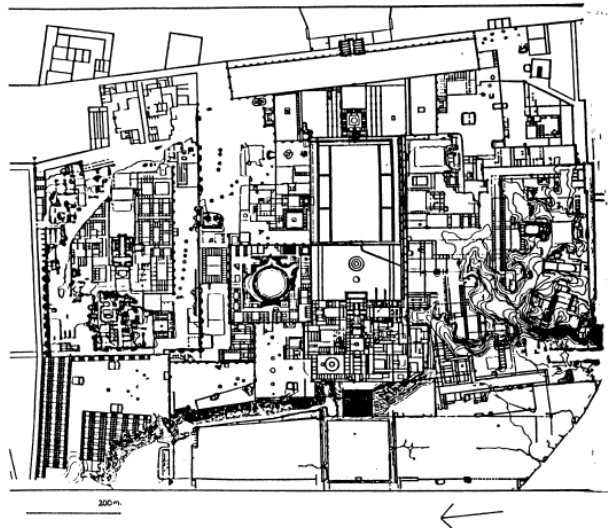
۲-۴-۳- کاخ جوسق الخاقانی

شهر سامرا عملاً شهر کاخ‌ها بوده و بنیانگذار این شهر معتصم است، انتقال پایتخت به دلیل حمله لشکریان ترک و نزاع و درگیری است و به سرعت شروع به ساخت کاخ‌ها و بناها کردند و در این دوره شاهد شکل‌گیری سریع شهر هستیم، استفاده از خشت خام به روند سریع ساخت کمک کرد، در کاخ‌ها از موزاییک، کف مرمر، فرسک، مفرغ طلا، صدف، کاشی کاری، لاجورد و خاتم و عاج فیل و ... استفاده شده بود ولی بعد از ترک کاخ‌ها به جز گچ‌بری‌ها چیزی باقی نمانده است (هیلن براند & آیت الله زاده شیرازی، ۱۳۹۱).



تصویر شماره پنج، شهر سامرا (Al-Tal, 2019).

کاخ جوسق الخاقانی از قدیمی‌ترین و بزرگترین کاخ‌های سلطنتی و نام دیگر آن کاخ معتصم است، هر تسفلد ادعا کرده که بیست سال برای کاوش سطح ۱۷۵ هکتاری آن مورد نیاز است، درون این کاخ بر طبق تصویر شماره ۶، شاهد بناهای منفرد زیادی هستیم ولی هر کدام به تنهایی زیباست ولی در مجموعه شاهد پیوستگی نامناسب، محورهای واگرا، معبرهای بد و ارتباطات ناکافی هستیم، این کاخ دارای فضاهای تو در تو بسیاری است و مجموعه‌های مختلف از جمله مسجد، اقامتگاه، تالار، چوگان و سربازخانه‌ها در کنار یکدیگر هستند، در بررسی‌های صورت گرفته نشان از نقاشی‌هایی با موضوعات زندگی درباری و پذیرایی و قدرت در ایوان منتهی به گنبدخانه هستیم که متأسفانه عکسی در این خصوص یافت نشده است. (هیلن براند & آیت الله زاده شیرازی، ۱۳۹۱).



تصویر شماره پنج، پلان کاخ جوسق الخاقانی در شهر سامرا (Ruggles, 1990).

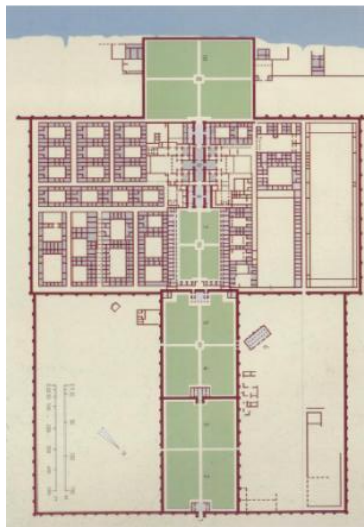
دروازه این شهر تنها بخشی از این کاخ است که برج مانده و به نام باب العامه و یا دروازه مردم است، این دروازه دارای سه ورودی که یک ورودی وسط همیشه باز و دو ورودی دیگر در مراسمات و جشن‌ها باز می‌شده است، شیوه ساخت این ورودی برگرفته از دروازه‌های رومی و نماهای کاخ پارتی است، این دروازه‌های سه ورودی معروف به سبک حیره هستند و تنها یک ورودی نشانگر وسواس امنیتی در دروازه است (هیلن براند & آیت الله زاده شیرازی، ۱۳۹۱)، تصویر شماره ۶.



تصویر شماره شش، باب العامه (Abbasid dynasty, 2019).

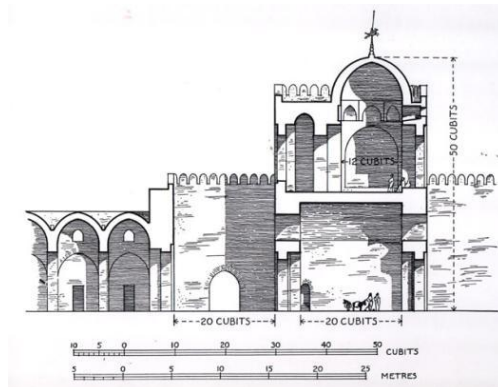
۳-۴-۳- کاخ بولکوارا

کاخ بولکوارا یا بوالقواره نشان دهنده بازگشت به دوران و ضوح در طراحی است که ویژگی دوران اموی و اوایل عباسی است، این کاخ در مجاورت رودخانه دجله قرار گرفته است و فضاهای این کاخ به خوبی با یکدیگر در ارتباط هستند. فکر طراحی کاخ‌های اسلامی به سبک اردوگاه‌های رومی که با تجملات پیرا سته دیگر نمی‌توانست ادامه یابد و از این شاهد انتظام محوری در آینده کاخ‌ها هستیم. این کاخ قلعه‌ای درون قلعه‌ای است که به صورت منظم برج‌هایی نیم‌استوانه قرار گرفته است (هیلن براند & آیت الله زاده شیرازی، ۱۳۹۱)، تصویر شماره ۷.



تصویر شماره هفت، کاخ بولکوارا در سامرا (Al-Tal, 2019).

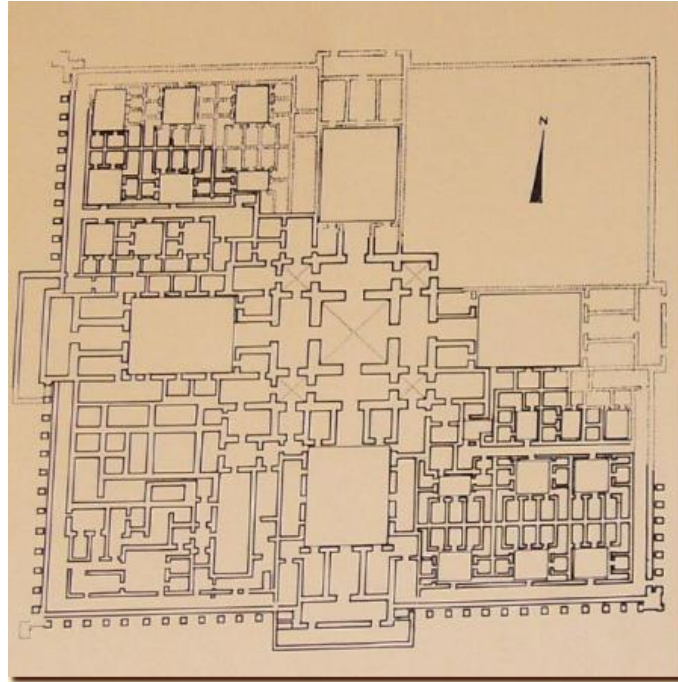
براساس تصویر شماره هفت، ابعاد این ۴۶۰ در ۵۷۵ متر است، یک دروازه و سه حیاط پی در پی که هر یک داری دروازه‌ای نمایان دارند، این بنا در امتداد محور طولی و بعد از گذر از دروازه حیاط به اتاق چلیپایی شکلی که در آن تخت شاهی قرار دارد منتهی می‌شده است، در بعضی از قسمت‌های کاخ شاهد فضاهایی هستیم که با دیوار از یکدیگر جدا شده‌اند دلیل این امر ایجاد محرمیت یا امنیت در بنا است، یکی از مشخصه‌های کاخ‌های عباسی را در این بنا در قسمت منتهی به رودخانه است که در این بخش بخشی از فضا مملو از اتاق و بخشی خالی است. طراحی پلان براساس الگوی حرف T شکل گرفته شده که این طراح را براساس تشریفات بودن در نظر گرفته‌اند، اتاق تخت شاهی و فضاهای مرتبط با آن به گونه‌ای درجه بندی شده و از حیاط به اتاق دارای شکوه خاصی است، برای رسیدن به این سلسله مراتبی که از حیاط به سمت اتاق به صورت سکوهایی پلکانی مرتفع‌تر می‌گردد، به جز اتاق‌های شاهی شاهد فضاهای اقامتی، اقامت محافظین، محل بازی چوگان و مساجد کوچکی مشاهده می‌گردد (هیلن براند & آیت الله زاده شیرازی، ۱۳۹۱). تصویر شماره ۸، مقطعی از کاخ بولکوارا که بر فراز آن گنبد قرار گرفته در لبه بام آن تزئینات کنگره‌داری مشاهده می‌گردد و همانطور که از تصویر پیداست در این از طاق‌های جناغی و روزن‌های عبور نور استفاده گردیده است.



تصویر شماره هشت، مقطعی از کاخ بولکوارا در سامرا (Abbasid dynasty, 2019).

۴-۳-۴- قصر الجس

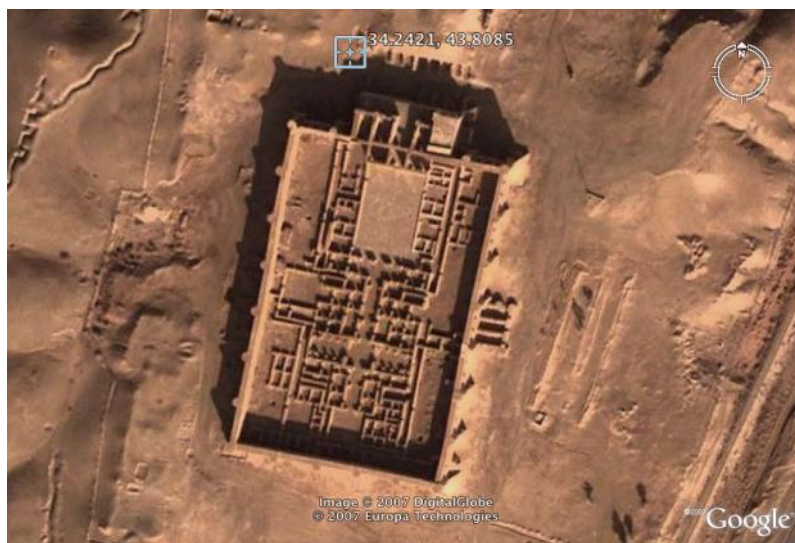
کاخ قصر الجس یا قصر گچ در سال‌های پایانی تاریخ شهر توسط خلیفه معتمد ساخته شد، علیرغم نام آن که گچ گرفته شده ولی از آجر ساخته شده است. این قصر و قصر العاشق نسبت به کاخ‌های سابق در ابعاد کوچکتری ساخته شده‌اند، این بنا احتمالاً در سال ۸۷۷-۸۲ ساخته شده است. با توجه به تصویر شماره ۹، پلان این مجموعه نشان از اتاق مرکزی با دو محور ایوانی که فضا به چهار ایوان و مشرف به حیاط‌هایی هستند، این طرح به صورت چلیپایی ساخته شده و در امتداد این فضاها اتاق‌هایی قرار دارند، در نمای خارجی آن برج‌هایی با پلان پله‌ای شکل در گوشه‌های قصر قرار دارند، ردیفی از ستون‌های آزاد نیز به شکل مستطیل خط دیوار را پی می‌گیرد، با ویژگی‌های که در مورد کاخ‌های عباسی گفته شده جای تعجب است که چرا معماران آینده از این الگوها استفاده نکرده‌اند (هیلن براند & آیت الله زاده شیرازی، ۱۳۹۱).



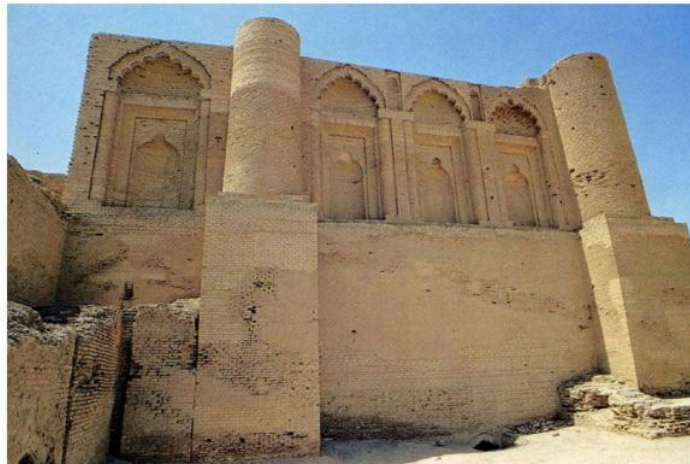
تصویر شماره نه، پلان کاخ قصر الجس در سامرا (Al-Tal, 2019).

۴-۳-۵- قصر العاشق

به گفته هیلن براند، معماران سامرا نشان دادند که معماری کاخ‌ها را در خطوط غیر قابل انتظاری پیشرفت می‌دادند، معمار این بنا علی بن یحیی بن ابی منصور است، ابعاد این کاخ ۱۴۰ در ۹۳ متر و در درون محصوره‌ای به ابعاد ۲۳۰ در ۱۸۰ متر است. بر طبق تصویر شماره ۱۰، مشابه کاخ بولکوارا دارای سه محور طولی و حیاط‌های در مجموعه است، نسبتی که در این بنا رعایت شده است سه به دو، وجود یک ورودی در بنا و قرارگیری در امتداد رسیدن به اتاق شاهی است و باید یادآور که قصر العاشق بزرگتر از همه قصرهای اموی به جز موشی است. اتاق‌های بارام در مرکز اتاق شاهی قرار گرفته و این کاخ برفراز فلاتی به ارتفاع سی متر بالاتر از رودخانه قرار دارد، این قصر بیشتر برای شاهزاده ثروتمند تا فرمانروایی مقتدر طراحی شده است و از این لحاظ بیشتر به کاخ‌های اموی نزدیکتر است تا عباسی و فکر ایجاد شده کاخ شهری آینده است (هیلن براند & آیت الله زاده شیرازی، ۱۳۹۱).



تصویر شماره ده، تصویر هوایی از پلان کاخ قصر العاشق در سامرا (Abbasid dynasty, 2019).



تصویر شماره یازده، نمای کاخ قصر العاشق در سامرا (Abbasid dynasty, 2019).

بر اساس تصویر شماره ۱۱، شاهد تأکید بر تزئینات خارجی در بنا هستیم، طاق بندی‌های پره دار کور قوس دار سه پر، شاید به گفته هیلن براند بازسازی تخیلی از موضوعی است که تیسفون دارد و در بین فاصله دو پشت‌بند مدور مرتفع را اشغال کرده و قبلا دو طبقه بوده است، در طرح از نسبت‌های متناسب مانند کف استفاده شده است، ورودی غول آسایی که شامل پنج سرسرای طاق پوش است که شانزده متر از بدنه اصلی کاخ جلو زده است. ایوان این کاخ مانند کاخ ساسانی فیروزآباد شامل سه اتاق مربع شکل به طور عرضی قرار گرفته‌اند، با توجه به معماری منحصر بفرد عباسی بدون توجه به پیوند اقتدار سیاسی و تقدس مذهبی این نوید را می‌داد که باید در سراسر جهان اسلامی نفوذ کند و شاهد تقلیدهای متعددی از سفال، گچبری خصوصیات معمارانه سامرا از مصر تا آسیای میانه هستیم (هیلن براند & آیت الله زاده شیرازی، ۱۳۹۱).

۴- نتیجه گیری یا جمع بندی

ضعف حکومت امویان و عدم توانایی حکومت‌داری و پاسخ‌دهی به مسائل و تحولات اجتماعی و فرهنگی باعث براندازی این حکومت گردید و با حمایت‌های صورت گرفته از کشورهای اطراف حکومت عباسیان شکل گرفت، این حکومت با انتقال قدرت از سوریه به بغداد که در آن زمان مرکز غنی اقتصادی و فرهنگی بود شاهد تغییرات موثری در هنر و معماری این دوران هستیم که تاثیراتش را در کشورهای میانه مشاهده می‌کنیم. حکومت عباسیان به دلیل همجواری به لحاظ جغرافیایی به حکومت ساسانی و شهر تیسفون شاهد تاثیرات زیادی از تزئینات به خصوص گچبری‌های این دوران در کاخ‌های این عصر هستیم البته تاثیرات معماری دوران اموی نیز در طراحی این مجموعه نقش مهمی داشته است، سه ویژگی شاخص کاخ‌های دوران عباسیان حضور ایوان، عظمت و جداسازی فضاها از یکدیگر است. دوران عباسیان شاهد شکل‌گیری سه سبک از گچبری‌ها که به ترتیب از طبیعی‌ترین حالت تا انتزاعی‌ترین شکل استفاده از نقوش هندسی و گیاهی در بناها هستیم. هنر و معماری دوران عباسیان به دو دوره اوج که در ابتدای تشکیل این حکومت در بغداد است و دوره دوم به دلیل حملات لشکریان ترکان و شورش‌های داخلی دچار افت این هنر هستیم، انتقال پایتخت از بغداد به سامرا را در این دوره و بنا به دلیل انتقال سریع حکومت نیاز به ساخت کاخ‌ها و ر شد سریع شهر سازی در این دوره است و این خود دلیل بر استفاده از مصالح خشت و آجری در این بناها هستیم. دوران عباسیان در ابتدا کاخ‌ها به صورت منزوی و درونگرا با حیاط‌های مرکزی ولی در دوره‌های بعد کاخ‌ها دارای انتظام محوری هستیم که در آینده تاثیرات خود را به هنر و معماری آینده قصرهای شهری در نواحی مختلف هستیم.

۵- فهرست منابع

۱. اتینگهاوزن، ر.، گرابر، ا. &، آژند، ی. (۱۳۸۶). هنر و معماری اسلامی. (۱) تهران: سازمان مطالعه و تدوین کتب علوم انسانی دانشگاهها (سمت).
۲. حسن پور، ع. (۱۳۹۴). بررسی و مقایسه تطبیقی گچبری های بدست آمده از کاوش بنای قلعه گوری. ل. نیاکان پژوهش های باستان شناسی حوزه آبخیز سد سیمره. تهران: پژوهشگاه میراث فرهنگی و شرکت توسعه صنایع آب و نیروی ایران.
۳. حیدرنتاج، و.، و مقصودی، م. (۱۳۹۸). مقایسه تطبیقی مضامین مشترک گیاهان مقدس در نقش مایه های گیاهی معماری پیش از اسلام ایران و آرایه های معماری دوران اسلامی (با تأکید بر دوره امویان و عباسیان). باغ نظر، ۱۶،
۴. مبینی، م.، شاکرمی، ط. و شریفی نیا، ا. (۱۳۹۷). بررسی تطبیقی تزئینات مسجده سیمره با مسجده نه گنبد بلخ و سامرا از دوره عباسی. نشریه هنرهای زیبا، ۱۲،
۵. هیلن براند، ر. &، آیت الله زاده شیرازی، ب. (۱۳۹۱). معماری اسلامی. تهران: روزنه.

۱. Abbasid dynasty. (2019). Retrieved from Alamy: www.alamy.com

۲. Al-Tal, R. (2019). Abbasid dynasty. Retrieved from Slideshare: www.slideshare.net

۳. Ruggles, F. (1990). The Mirador in Abbasid and Hispano-Umayyad Garden Typology. Muqarnas, Vol.7, 73-82.