

## تأثیر ویژگی های اقلیمی بر ایجاد باغ آبی در باغسازی ایرانی (نمونه موردی: باغ ائل گلی تبریز و باغ فرح آباد اصفهان)

سارا امید شفیعی: کارشناس ارشد معماری، دانشگاه آزاد اسلامی کرج، ایران.  
sara.omid.sh@gmail.com

### چکیده

باغ ایرانی از دیرباز تا کنون مورد بحث و بررسی بوده است. در این مقاله پیش درآمدی بر باغ سازی ایرانی در پیش و پس از اسلام خواهد داشت، در ادامه ویژگی ها و انواع باغ ایرانی و همچنین به بررسی موشکافانه تر باغ های آبی خواهد پرداخت. در آخر، پس از معرفی دو باغ ائل گلی تبریز و باغ فرح آباد اصفهان به بررسی تفاوت ها و شباهت های این دو باغ آبی نیز پرداخته شده است. هدف از تحقیق حاضر، بررسی و ارزیابی تاثیر اقلیم و جغرافیا بر روی فرم و نوع باغ سازی می باشد. روش تحقیق، با استفاده از راهبرد ترکیبی به صورت توصیفی - تحلیلی است و اطلاعات مورد این پژوهش با مرور متون و منابع و روش مطالعات کتابخانه ای و اسنادی گرد آوری شده است، همچنین تحقیق حاضر در زمره تحقیقات کاربردی قرار دارد. یافته های تحقیق، ارائه شباهت و تفاوت ها در مورد دو باغ آبی ائل گلی و فرح آباد می باشد. نتایج پژوهش نشان می دهد که فرم کلی باغ ها در یک اقلیم یکسان، شبیه نیست و نیازهایی که آب و هوای آن اقلیم بوجود آورده سبب شکل گیری فرم باغ، خصوصا باغ آبی، گردیده است.

واژه های کلیدی: باغ ایرانی، باغ اسلامی، باغ آبی، باغ ائل گلی، باغ فرح آباد

**مقدمه**

باغ ایرانی یا همان پردیس از اولین شیوه معماری در دوره پارسیان با پاسارگاد و تا امروزه از اهمیت ویژه ای در معماری برخوردار بوده است و بجز فرهنگ ایرانی در فرهنگ اسلامی نیز جایگاه ویژه ای دارد به طوری که ((فردوس)) معادل فارسی قرآن کریم در توصیف بهشت عدن که جایگاه مومنین می باشد آمده است. به لحاظ اقلیمی در کشوری زندگی می کنیم که اکثر نواحی خشک و دچار کم آبی هستند در نتیجه فضای باغ برای ایرانیان فرح بخش بوده خصوصاً که رکن اصلی باغ سازی ایرانی بر عنصر آب می باشد. حال می خواهیم بدانیم که در این سرزمینی کم آب، باغ سازی بر مبنای آب چگونه مورد توجه قرار گرفت خصوصاً که در پاره ای از موارد شاهد بوجود آمدن باغ های آبی که به صورت کلی آب محوریت این باغ ها را تشکیل می دهد هستیم. آیا نوع باغ و یا فرم آن وابسته به اقلیم و شرایط آب و هواییست و از آنجا که جواب این سوال مثبت است، در اینجا سوال مطرح شده ما این است که تا چه اندازه اقلیم در فرم و نوع باغ ها تاثیر گذار است و آیا می توان گفت فرم تابع اقلیم است؟

در تقسیم بندی کالبدی، باغ آبی یکی از انواع باغات می باشد که خوشبختانه هنوز یک نمونه از این نوع نادر در کشور ما به یادگار مانده، باغ ائل گلی تبریز، هرچند در گذشته نمونه های دیگری مانند باغ فرح آباد موجود بوده ولی اکنون متأسفانه هیچ اثری از آنان نیست. فرض بر این است که شرایط اقلیمی بر طراحی فرم کالبدی باغ تاثیر گذار است. پس با بررسی ویژگی های کالبدی نمونه ها در کنار تفاوت جغرافیایی و اقلیمی، می توان به نتیجه گیری رسید. این مقاله به بررسی شباهت و تفاوت های نمونه موجود و نمونه از میان رفته که در دو اقلیم متفاوت قرار دارند پرداخته است و نگاهی اجمالی نیز بر باغسازی ایرانی خواهد داشت.

**روش تحقیق**

این پژوهش از نوع پژوهش های تاریخی و هدف آن توسعه ای است، که با رویکردی توصیفی - تحلیلی انجام شده است. روش گردآوری داده ها مطالعات اسنادی (کتابخانه ای و اینترنتی) است. در این جهت ابتدا در یک بررسی مروری به سیر تاریخی باغ ایرانی و مفهوم باغ ایرانی و انواع آن پرداخته شد، سپس به معرفی باغ آبی و بررسی دو نمونه از این نوع باغ در دو اقلیم متفاوت ایران و ویژگی آن ها پرداخته شده است، مورد مطالعاتی پژوهش باغ ائل گلی تبریز در دوره صفوی و باغ فرح آباد اصفهان در دوره صفوی است. سپس با بررسی این دو باغ آبی، استفاده از اسناد و مدارک تاریخی، بهره از گزارش کاوش های باستان شناسی و استفاده از جدیدترین پژوهش های این حوزه مطالعاتی، تفاوت ها و شباهت های این دو ارائه شده است.

**پیشینه تحقیق**

در زمینه باغسازی ایرانی، ویژگی ها و عناصر، همچنین انواع باغ ایرانی تحقیقات زیادی انجام شده است؛ مهم ترین کتاب های مورد استفاده در قرن اخیر نوشته های متخصصین ایرانی و غیر ایرانی در خصوص بررسی های گونه های باغ ها و همچنین ساختار آن هاست که به دو گروه تقسیم می شوند؛ گروه نخست بسیار کامل به تمامی باغ ها نظر دارند؛ همچون دونالد ویلبر (۱۳۴۸) در کتاب "باغ های ایران و کوشکهای آن"، و همچنین غلامرضا نعیمی (۱۳۸۵) در کتاب "باغ های ایران: که ایران چو باغیست خرم بهار" که علاوه به بررسی دقیق باغسازی ایرانی و انواع آن پرداخته است، تقسیم بندی بر اساس توپوگرافی که شامل باغ آبی است ارائه می گردد. به غیر از منابع ذکر شده مقالات و دست نوشته هایی از دستداران خصوصیات باغ ایرانی از جمله، مقاله مرحوم پیرنیا (۱۳۷۲) در مجله آبادی حاوی مطالب بسیار مفیدی است. در خصوص هندسه باغ، یعقوب دانشدوست (۱۳۶۹) می گوید: باغ ایرانی از تعدادی خطوط و محورهای اصلی تشکیل شده که باغ را به چهار بخش تقسیم می کند به طوری که کوشک در میان آن قرار دارد و سپس هر بخش به قسمت کوچک های تری تقسیم می شود. گروه دوم به باغی خاص و یا باغ های شهری ویژه توجه کرده اند؛ علیرضا آریانیور (۱۳۶۵) در کتاب "پژوهشی در شناخت باغهای ایرانی و باغهای تاریخی شیراز" بجز بررسی باغ ایرانی به صورت ویژه به باغ های شیراز اشاره کرده است.

**مبانی نظری**
**۱- باغ ایرانی از ابتدا تا به امروز (سیر تاریخی باغ سازی ایرانی)**
**۱-۱- باغ ایرانی قبل از اسلام**

قوامی که در سرزمین ایران می زیسته اند از دوران باستان گونه های بسیاری از درختان و گلها و سبزه ها را می شناخته و با گل پیوندی پایدار داشته اند و بزرگداشت نوروز که خود جشن پیشباز آمدن بهار و گل و سبزه است نشانگر آن است. این جشن درواقع جشن روئیدن گل و گیاه است و گرمی داشتن گل و بزرگداشت نوروز با هم بستگی دیرینه دارند. سپاهیان مصر باستان در سفرهای جنگلی که از راههای پارس- چین و باختر عبور کرده اند در سفرنامه های جنگلی خود از اینکه ایرانیان در دل بیابان بهشت های زمینی آفریده اند با تحسین یاد کرده اند (وبسایت اتود: به نقل از پیرنیا، نصر).

نقوش مربوط به گل و گیاه و آب در اولیه ترین آثار مکشوفه بویژه در ظروف سفالی قرنهای کهن خبر از اهمیت حضور آنها در زندگی انسان ها در استقرارهای اولیه دارند. نقوش برجسته متعلق به کاخ آشوربنیپال پادشاه آشور بین سالهای ۶۶۹ و ۶۳۰ قبل از میلاد کشف شده و در نینوا - موجود در موزه بریتانیا - و حبر باغ های معلق بابل اهمیت باغ در ساختار شعرهای کهن را می رسانند (آریانیور، ۶۵، و پیرنیا، ۷۳).

باغ های معلق بابل که به وسیله بخت النصر برای همسر ایرانی وی، دختر فرمانروای ماد، احداث شده اند بر طبق اصول طرح پارادیس ایجاد گردیده، بطوری که از نظمی خاص و الگویی مناسب برخوردار و تا زمان اسکندر هم به جای مانده بوده است (همان).

پردیس اخیراً کشف شده از پاسارگاد که احتمالاً اولین طرح اجرا شده از "باغ اندر باغ" عظیم شهر - پایتخت ناتمام کورش بوده و نیز وصف پردیس کورش جوان در شهر ساتراپ نشین غرب ایران که گزنفون نقل می کند، دیگر نمونه هایی کافی برای نمایش ولو نه خیلی روشن از رابطه ساختار باغ و شهر در شهرهای طراحی شده هخامنشیان می باشد، بدون جهت نبود که یونانیان هخامنشیان را بزرگترین باغسازان جهان می دانند. سنگ نگاره های هخامنشی نشانگر روشن نظم هندسی باغ های ایرانی هستند و درختان راست قامت و موزون نقش برجسته ها، که از نظم نظامی و لشکری سبق می برند، همزیستی و همسانی پلان های باغ و بنا را بیانگرند. آغاز انتظام بخشی به باغ را باید در زمان هخامنشیان جستجو نمود. در باغ های سلطنتی پاسارگاد (قرن ۶ قبل از میلاد) توجه به شبکه ی منظم مسیر سنگفرش آب رودها می توان ادعا نمود که شکل چهارباغ و منظم چهار قسمتی در اینجا به ظهور رسیده است و در دوران پس از اسلام منشاء باغ های چهار قسمتی اسلامی بوده است. در دوران ساسانی (۶۳۳-۶۲۴م) باغسازی گسترش فراوانی می یابد. جایگاه والای طبیعت در تفکر زرتشت به ویژه پرستش آب موجب گردید تا علاوه بر انتظام انسانی در

باغ چشم اندازها و بستر طبیعی نیز مطرح گردد. با انقراض سلسله هخامنشی، ترکیب هندسی سراسر است و باغ راه ها عمود بر هم، کرت ها چهارگوش مستقل که هیچیک پس مانده کرتی دیگر نیست. باغها در کرت بندی های دقیقی سامان گرفت و سراسر قرینه سازی شد، چون که طرح آن پیشاپیش در ایران روزگار هخامنشی (۳۰۰-۵۰۰ ق.م) توسعه جانانه یافته بود. با پردیس های ساسانی (۶۰۰-۲۰۰ م)، باغ نقشه‌ای باشکوه به خود گرفت که طرح های مندل وار و کوشک هایی در ملتقای چهار خیابان داشت. (طرح پارک یا "چارباغ" ساسانی بصورت چلیپایی بود که قصر حاکم در مرکزش قرار داشت) باغ قصرهای این دوره همانند تخت سلیمان و کاخ فیروز آباد بیستون در بستر طبیعی جذاب مانند دریاچه و چشمه مکان یابی گردیدند. تنوع هندسی مشخص ترین ویژگی باغ های این دوره است. انتظام های محوری، مرکزی و چهاربخشی در باغ های این دوره دیده می شود (آریانپور، ۶۵، و پیرنیا، ۷۳).

درباره گل های باغ های ایرانی در دوره ساسانیان آقای فریدون جنیدی می نویسد: در میان فوننی که به زبان پهلوی از دوران باستان بر جای مانده است رساله کوچکی است به نام خسرو کواتان و ریدکی به معنی خسرو فرزند قباد، خسرو انوشیروان و پسر نوجوان که در گفتگویی میان این دو از ۲۲ نوع اسپرم خوشبو نام برده شده است. احداث چهار باغ های معروف ایران که در زمان ساسانیان متداول گردید در واقع نوع تکامل یافته پردیس محسوب می گردد (وبسایت اتود: به نقل از پیرنیا، نصر).

## ۱-۲- باغ ایرانی پس از اسلام

طرح باغ های ایرانی و ساختمانهای آن غالباً آمیزه ای از سبک معماری و باغ سازی پیش از اسلام و شیوه معماری سده های بعد که ویژگی های کلی معماری ایرانی را داراست و با نام معماری اسلامی شناخته می شود و برخی تأثیراتی که از معماری و باغ سازی کشورهای دیگر پذیرفته می باشد. توجه به این نکته حائز اهمیت است که معماری و چگونگی خیابان بندی و درخت کاری و گلکاری باغ های ایرانی در دوره اسلامی تأثیر چندانی از اعراب مهاجر به ایران نداشته است بلکه همراه با گسترش نفوذ نیروهای اسلامی، این هنر ایرانی تا سرزمینهای دور دست هم نفوذ یافته و از شبه قاره هند تا سرزمین اسپانیا کشیده شده است. در دوره اسلامی نیز ایجاد باغ ها و درخت زارها همچنان مورد علاقه ساکنان این سرزمین کهن بوده و علاوه بر باغ های بزرگ و با شکوه بیرون شهرها، تا چندین سده پدیده باغ سازی در درون و پیرامون شهرها خاص این سرزمین بوده است. شهرهای کهنسال ایران از زمانهای بسیار دور طبیعت گرایی را می شناخته اند. باغ فین کاشان یادگار دوران آل بویه و ایلخانی، و باغ تخت شیراز به جای مانده از قرن ۵ هجری نمونه هایی ماندگار هستند. با گسترش اسلام، باغ سازی ایرانی نزد مردم نقاطی که پذیرای اسلام شدند رسوخ کرد. به ویژه کشورهایی که اسلام بواسطه ایران بدانجا راه یافت و سرزمین هایی که در حوزه مکتب هنر و معماری اسلامی ایران بودند. با استقرار تمدن اسلامی در دوره بنی امیه در سامره و اندلس باغ هایی احداث گردیدند که همچنان از باغ های ساسانی مورد الگوبرداری قرار گرفته بود.

در اروپا از باغ های زیبای اندلسی "الحمراء" را می توان نام برد و در آسیا باغ های بامری کشمیر را که در شمار نامدارترین باغ های دوران اسلامی هستند. باغ و حیاط، مکمل فلات گرم و کم آب ایران، اهمیت خود را در عصر اسلام در حدّ صوری تصویری از فردوس حفظ می کنند. باغ مطابق یکی از نقش مایه های مذهبی ایران باستان بود؛ نمایشگر حیطة درخت آجین که کوشکی مرکزی را در میان می گرفت. بسیاری از محققین با شکوه ترین عصر باغ سازی در ایران را در دوره صفویه می دانند. هشت بهشت صفوی نه تنها در نقشه سراسری اش بلکه در همان طرح کوشک مرکزی اش بی اغراق آفریننده بهشتی پویاست.

## الف) دوره صفویه

سال های بعد از حمله مغول تا استقرار حکومت صفویه هر چند که دوره تسلط اقوام بیگانه بر سرزمین ما و مبارزات پراکنده مردم با این فرادستان و ایجاد حکومت های ملوک الطوائفی و کوچک است، با اینحال کم و بیش در آثار علمی و ادبی و تاریخی نشانه های حاکی از اشتیاق مردم به باغ سازی و پرورش درخت و گل دیده می شود و از آن جمله آثار مینیاتوری، ونقاشی های هنرمندان دوره جانشینان تیمور که غالباً باغ های آن زمان را به تصویر کشیده اند قابل توجه است. در دوره حکومت صفویه که مجدداً رفاه و آرامش نسبی در کشور برقرار گردیده احداث باغ و پرورش گل رونق فراوان یافته است (وبسایت اتود: به نقل از پیرنیا، نصر). در این دوره باغات در گستره شهر به عنوان هنر شکل دهنده ساختار فیزیکی شهر بودند و همچون منظومه ای سبز تمامی ساختار شهر را تحت تأثیر قرار می دادند. چهار باغ ها نیز به نوبه خود در طی تاریخ شکل بهتری یافتند. باغ سازی در دوران صفویه از قزوین شروع شد. این شهر به عنوان پایتخت صفویه انتخاب گردید و به صورت باغ شهر سازمان یافته بود که اکنون از باغ های درباری بجز چند ساختمان چیزی باقی نمانده است. در زمان شاه عباس، پایتخت از قزوین به اصفهان تغییر مکان داد. در اصفهان از همنشینی فضاهای فضاهای شهری، خیابان، میدان و باغ ساختار هندسی این باغ شهر شکل گرفت. هشت بهشت اصفهان که در زمان شاه سلیمان در یکی از این چهار باغها بنا شده نمونه پیشرفت امر طراحی بین ایرانیان است. خیابان چهار باغ اصفهان در زمان صفویان ساخته شد. باغ های مشهور چهار باغ چنین بوده اند: باغ تخت، باغ کاج، بابا امیر، توپخانه، نسترن، بلبل، فتح آباد، گلدرسته، کاووس خانه و پهلوان (آریانپور، ۶۵، و پیرنیا، ۷۳). از دیگر باغ های دوران صفویه می توان به باغ های زیر اشاره کرد: باغ عباس آباد کاشان، باغ تاج آباد نطنز، باغ صفوی و باغ خلوت بهشهر، باغ سعادت آباد قزوین، و دیگر باغ های کاخ های پادشاهان صفوی مانند باغ فرح آباد اصفهان (وبسایت اتود: به نقل از پیرنیا، نصر).

## ب) دوره زندیه

انواع درختان و گلهای باغهای دوره زندیه تقریباً مشابه دوره صفویه است در زمان کریم خان، بیشتر باغهای به جای مانده از پیش بازسازی شدند، مانند باغهای دلگشا، گلشن، نظر و جهان نما از دیگر باغهای دوره زندیه می توان به باغهای زیر اشاره نمود: باغ گلشن طیس، باغ هفت تن شیراز، باغ دولت آباد یزد (همان).

## ج) دوره قاجاریه

درختان و گلهای معمول در باغهای دوره قاجاریه تقریباً همانند دوره معاصر است. درختکاری و گلکاری باغها در اوایل دوره قاجاریه هنوز غالباً به شیوه قدیم ایرانی بوده است. ولی به تدریج به علت ارتباطات فرهنگی گسترده ایران با اروپا نشانه هایی از الگوی باغ سازی اروپایی در باغ های ایران نفوذ کرد. گلکاری فرنگی بویژه در دوران پادشاهی ناصرالدین شاه رایج گردیده و گلکاران و باغبانان فرنگی هم به ایران آمده و شیوه گلکاری غربی را با خود آورده اند. تعدادی از باغهای این دوره عبارتند از: باغ عفیف آباد و باغ دلگشا و باغ نارنجستان و باغ ارم و باغ منشی باشی و باغ سالاری و باغ ایلخانی و باغ خلیلی شیراز، باغ نشاط لار، باغ شاهزاده و باغ هرندی کرمان، باغ سردار محتشم رشت، باغ چهلستون بهشهر، باغ معین و باغ میرزا عباس بومی و باغ عبدالرحیم خان یزد، باغ گلستان و باغ لاله زار تهران. در یک قرن اخیر، فرهنگ و معماری و باغ سازی ما به راه انحطاط افتاد و باغهای معاصر ایرانی، دستخوش بی هویتی و اغتشاش گردید. در تهران باغ فرح آباد نمونه نزدیک و گویایی از شروع انحطاط است (وبسایت اتود: به نقل از پیرنیا، نصر).

## د) دوره پهلوی

در دوران پهلوی به علت سهولت تردد بین ایران و دیگر کشورهای اروپایی احداث باغ‌ها و پارک‌های اروپایی و یا آمیخته‌ای از آنها رواج یافت. ابتدایی‌ترین و ساده‌ترین اصل هندسی باغ ایجاد محوری در میانه ی باغ و به موازات طول آن می‌باشد. به طور معمول در دو طرف این محور درختان سایه انداز کاشته شده است. هندسه باغ از تقسیمات راست گوشه تشکیل شده است. مهمترین این تقسیمات، انتظام چهار بخشی است. انتظام باغ بر اساس هندسه محوری و تقارن است (آریانپور ۶۵ و پیرنیا، ۷۳).

## مطالعات و بررسی ها

### ۲-ویژگی های باغ ایرانی

#### ۲-۱- عناصر باغ ایرانی

عناصر اصلی که شامل چهار عنصر: "زمین، آب، گیاه و فضا" هستند وقتی در منظومه فکری معماری ایرانی و با چهارچوب مفهوم و ایده باغ در کنار هم قرار می‌گیرند (باغ) را شکل می‌بخشند. در رابطه با زمین که یکی از عناصر اصلی باغ است به جزء شکل موقعیت های کلی، عوامل ویژگی های دیگری همچون جنس خاک شیب و اختلاط سطح، قابلیت آبیاری و حاصلخیزی نیز اهمیت دارد (سلطان زاده، ۷۸).

#### الف) زمین

باغ ایرانی ممکن است در یک سطح با شیب ملایم و یا زیاد ساخته شود و در صورت قرارگیری در زمینی با شیب زیاد، معمولاً شکل باغ تحت تأثیر شکل زمین قرار گرفته و در چند سطح ساخته می‌شود. در این حالت امکان ایجاد آبشزه و آبشار میسر خواهد بود. از دیدگاه کاربردی اگر محیط مصنوع و از جمله باغ ایرانی را مورد بررسی قرار دهیم می‌توان دلایل زیر را برای شکل زمین آن ارائه داد. از زمانی که انسان شروع به کشاورزی نمود و برای آماده ساختن خاک، گاوآهن را اختراع کرد بر اثر تجربه به این قاعده هندسی دست یافت که سهل‌ترین راه برای شخم زدن زمین حرکت آن در جهت مستقیم و موازی هم می‌باشد و بدین ترتیب قطعات زمین به اشکال مربع و مستطیل درآمد (همان).

#### ب) آب

آب نیز که از عناصر اصلی باغ ایرانی است دست کم از سه جنبه مفهومی، کارکردی و زیباشناختی در باغ حضور دارد. در بیشتر موارد قنات‌ها و یا چشمه‌ها منبع اصلی تأمین آب باغ بوده‌اند و در بسیاری از موارد میزان آب و نحوه مدیریت و تقسیم آن در گذشته که معمولاً نیز بسیار دقیق صورت می‌پذیرفته تعیین‌کننده مساحت باغ بوده است. علاقه وافر ایرانیان در به کارگیری آب در باغ باعث شده تا آنها آب را به شیوه‌های گوناگون در باغ به حرکت در آورده و بر زیبایی و لطافت آن بیفزایند (همان). حرکت، صدای آب، رنگ آب، موج آب (شکل آب) و حتی وجود آب در حوض‌های کوچک و بزرگ و با شکل‌های مختلف امیدبخش و زندگی‌ساز می‌باشد (دانشدوست، ۱۳۶۹: ۲۱۶).

#### ج) گیاهان

گیاهان در باغ ایرانی گذشته از جنس و گونه از نظر محل قرارگیری، طرح کاشت زیبایی و سودمندی بسیار قابل ملاحظه است. گیاهان در باغ ایرانی با اهداف متفاوتی از جمله سایه اندازی، محصول دهی و تزئین باغ و ... به کار می‌روند و از آنجا که سودمندی یکی از اصلی‌ترین ویژگی‌های باغ‌سازی ایرانی است با بیشترین حجم گیاهان باغ، درختان میوه و پس از آن درختان سایه افکن تشکیل می‌دهند. به همین نسبت گیاهان تزئینی به میزان کمتری در باغ به چشم می‌آیند (سلطان زاده، ۷۸). در باغ ایرانی گیاهان به عنوان مهم‌ترین عنصر و اساسی‌ترین عامل شکل دهنده و زینت بخش شناخته می‌شوند (دانشدوست، ۱۳۶۹: ۲۱۹).

#### د) فضا یا فضای معمارانه

در باغ ایرانی بناها (فضای بسته) و فضای باز با هم تلفیق گردیده و جدای از یکدیگر نیستند و حتی شاهد آنی هستیم که آب نیز حضور و جریان خود را در میانه بناها اعلام می‌نماید. در میان عناصر چهارگانه‌ای که باغ را شکل می‌بخشد (فضا) عنصری معمارانه است که وظیفه دارد تا محیطی انسانی را ایجاد کند. در تقسیم بندی و بر اساس مقیاس می‌توان فضاهای باغ را به گروه‌هایی همچون فضاهایی اصلی مانند سر درخانه، کوشک، شاه نشین و یا بالاخانه و فضاهای فرعی که مجموعه فضاهایی کم‌اهمیت تر باغ همچون حمام، فضاهای جنبی، خلوت‌ها و ... را شامل می‌گردند تقسیم کرد. فضاهای اصلی در هماهنگی با ساختار هندسی همواره در نقاط مهمی که هندسه باغ مشخص می‌نماید قرار می‌گیرند (سلطان زاده، ۷۸).

#### ۲-۲- هندسه باغ ایرانی

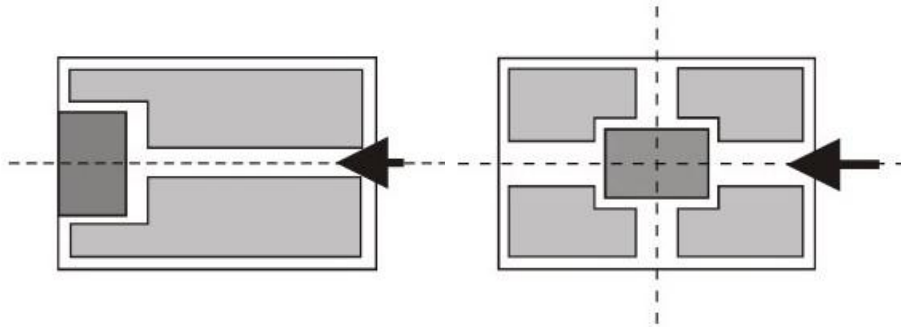
طراحی باغ ایرانی را می‌توان در اصول زیر خلاصه نمود:

#### الف) سلسله مراتب

بر اساس این اصل فضاها و عناصر مختلف بر اساس اهمیت، ارزش کارکردی و بسیاری از عوامل دیگر در کنار هم قرار می‌گیرند. در طراحی اغلب باغ‌های ایرانی این اصل به خوبی دیده می‌شود. سلسله مراتب در باغ‌ها از سردر ورودی یا گاهی میدان و آبنمایی در بیرون باغ (جلوخان) شروع و با گذشتن از هشتی و محور اصلی به کوشک باغ می‌رسد. این اصل را در ارتفاع، رنگ و اندازه عناصر باغ هم میتوان جستجو کرد (حیدرنتاج، ۱۳۸۰).

#### ب) تقارن

تقارن یکی از اصول طراحی به شمار می‌رود که در دوران باستان در بسیاری از بناهای عمومی و مذهبی به کار رفته است. اصل تقارن را می‌توان کامل‌ترین شکل تعادل به شمار آورد که علاوه بر جنبه‌های زیباشناسی از لحاظ ایستایی نیز همواره مورد توجه بوده است. در باغ‌های ایرانی به وفور از این اصل استفاده شده است (حیدرنتاج، ۱۳۸۰). در شکل ۱ این تقارن به صورت دیاگرامی ترسیم شده است



شکل ۱ - تقارن مرکزی (الف) و تقارن محوری (ب) (منبع: وبسایت اتوود)

کوشک‌های ساخته شده متقارن بوده و بر روی محور یا مرکز تقارن واقع اند. اوج قرینه سازی را می توان در محورهای اصلی دید. در محور اصلی حتی درختان، درختچه ها و گل ها نیز قرینه کاشته شده اند. باغ های مستطیلی بسته به مکان قرار گیری کوشک، یک یا دو محور تقارن و پلان های مربع اغلب چهار محور تقارن دارند (همان).

### ج) مرکزیت

یکی از امور مهم در ترکیب و سازمان دهی عناصر در بسیاری از فضاهای معماری مرکزیت است و غالباً برای تاکید به مهم ترین قسمت مجموعه مورد استفاده قرار می گیرد. اصل مرکزیت بیشتر در کوشک ها دیده می شود. خصوصاً کوشک هایی با طرح هشت بهشت. این اصل در پلان مربع با وجود کوشک در محل تقاطع محور ها، در اوج خود می باشد (همان).

### د) ریتم

به معنی تکرار موزون ساده یا پیچیده یک عنصر یا پدیده در یک اثر هنری است. منظور از تکرار موزون پیچیده، تکرار چند عنصر یا مجموعه به نحوی است که درک روابط و قانونمندی های حاکم بر آنها به مشاهده دقیق و عمیق نیاز دارد. این اصل در مواردی جوابگوی نیاز عملکردی می باشد همچون حجره های یک مدرسه یا کاروانسرا، و گاهی بر آورده کننده نیاز زیبایی شناختی است از لحاظ بصری منظری ظریف و خوشایند پدید آورد. در باغ ایرانی این اصل را می توان در دیواره های حاشیه باغ، دیواره های صفحه بندی حاصل از زمینهای شیب دار و حتی در کفسازی ها مشاهده می شود (همان).

### ه) استقلال و تشخیص فضاها

در معماری ایرانی همه فضاها دارای استقلال اند و هیچ فضایی منفی یا مانده از فضای دیگر نیست. این ویژگی که به نظر می رسد گاهی با واقعیت های کارکردی در تعارض باشد از اصول مراعات شده در نمونه های ارزشمند معماری ایران است. در باغ ایرانی نیز همه فضاها اعم از ساخته و ساخته نشده، از خود هویتی به نمایش می گذارند. بطوری که حتی فاصله بین دو فضای مستقل، خود عرصه ای کامل به شمار می آید که واجد تعریف، هویت و عملکرد مستقل می باشد (همان).

### و) تنوع در وحدت، وحدت در تنوع

باغ ایرانی در عین وحدت در خطوط کلی، هندسه و مصالح اجرایی، دارای تنوع فضایی بی نظیری است. تنوع فضایی باغ با تعریف فضاهای مستقل از هم از طریق محدودسازی، تنظیم فاصله دید، بهره گیری از اشکال کامل هندسی، طرح کاشت، ترکیب بندی های متفاوت از گونه های گیاهی، کارکردهای فضایی آب، بهره گیری از مصالح و امثال آن نمود پیدا میکند. محورها اصلی، محوره های فرعی، کرت ها، انواع حوض ها و فضاهای ساخته شده با نوع بسیار زیادی که ارائه می دهند نشان از یک نظم و وحدت سازی در کلیت باغ می دهند (همان).

### ز) طبیعت گرایی و بهره گیری از منظر

فرهنگ ایرانی انسان را جدا از طبیعت نمی بیند بلکه او را همراه با سایر عناصر طبیعت و جزء لا ینفک آن و دل سپردن به طبیعت و استفاده از مناظر طبیعی را علاوه بر اینکه پی بردن به آیات و نشانه های خدا می بیند، موجب حظ بصر و نشاط روان آدمی می داند. از این رو معماری و هنر ایران به شدت طبیعت گراست. این اصل در باغ ایرانی سبب بوجود آمدن فضاهای نیمه باز مانند ایوان و کوشک شده است که حد فاصل و پیوند دهنده فضای طبیعت (حیاط یا منظره باغ) و بخش ساخته شده می باشد. وجود فضای دنج و خلوت و پناه بردن به گوشه طبیعت در باغ ایرانی یک قاعده است، در نتیجه باغ ایرانی فضایی عارفانه و شاعرانه برای تامل به شمار می رود. وجود چشم اندازهای عمیق و باز در محورها و مسیرهای اصلی باغ، عدم وجود موانع بصری و هدف دار بودن این مسیرها (رسیدن به فضای ساخته شده یا یک نشانه بصری) بر طبیعت گرایی بیشتر صحنه میگذارد (همان).

### ۲-انواع باغ ایرانی

اصول باغ ها بر اساس های مختلفی مورد تقسیم بندی قرار می گیرند، در اینجا طبقه بندی با توجه به توپوگرافی زمین است. به صورت کلی با توجه به خصوصیات کالبدی می توان باغ ها را بدین صورت تقسیم بندی می شوند :

#### الف) باغ های کم شیب و هموار

در نواحی مرکزی و جنوبی کشور در دشت ها و نواحی نسبتاً هموار و با شیب اندک در محیط های بیابانی و فاقد جنگل واقع شده اند، از شیب طبیعی زمین برای جاری ساختن آب در جوی ها و نهرها استفاده شده، شکل زمین منظم و هندسی است. نمونه: باغ فین کاشان و باغ ارم شیراز یا باغ دولت آباد یزد که دارای کمترین شیب و دارای شکل هندسی منظم (نصر، ۸۳).

### ب) باغ های روی تپه (باغ تپه)

ساخت باغ با توجه به محیط طبیعی بوده، از عرصه های مرتفع و سطوح شیبدار حداکثر بهره برداری شده است. عمارت در بالای تپه یا بخشی از دامنه کوه که سطح نسبتاً هموار دارد، عناصر و فضاهایی که چشم انداز مناسب فراهم می کنند در پایین تپه بوده اند، فضای سبز در سطح شیبدار تپه می باشد. نمونه: باغ تخت شیراز و قصر قاجار تهران (همان).

### ج) باغ آبی

آبگیری بزرگ در قسمتی از عرصه آن به شکل مصنوعی با استفاده از عوارض طبیعی ساخته می شد. کوشک روی سکویی میان آبگیر ساخته می شد. جاده دسترسی به کوشک به وسیله معبر یا پل بود. نمونه: باغ شاه گلی تبریز (همان).

### د) باغ خانه

خانه های بزرگ شهری و برای اعیان نشینان بوده است، نحوه ترکیب باغ با فضاهای خانه به صورت های متنوع انجام می شد. نمونه: باغ امیر طیس (همان).

### ه) باغ در کنار رودخانه

با بهره گیری از منظر رودخانه بوده که به شکل گسترده در ایران استفاده نمی شد. نمونه: کاخ آینه در کنار زاینده رود اصفهان در دوران صفوی (همان).

### یافته ها

### ۴- باغ آبی

هنگامی که کوشک در مرکز آبگیری باشد و باغ در اطراف آبگیر شکل گیرد این نوع باغ پدید می آید. در شکل ۲ باغ ائل گلی از دید پرنده قابل مشاهده است.



شکل ۲- تصویر هوایی باغ ائل گلی تبریز (منبع: مشرق نیوز)

### الف) شکل و ساختار

باغ آبی گونه ای از باغ است که آبگیری بزرگ در قسمتی از عرصه آن به شکل مصنوعی یا با استفاده از عوارض طبیعی ساخته می شد و برای پدید آوردن منظره ای بدیع و خوشایند عمارت کوشک در روی سکویی که در میان آبگیر با مصالح مقاوم در برابر آب ساخته می شد بر پا می گردید و برای ایجاد دسترسی به کوشک غالباً معبر یا پلی بین کوشک و عرصه واقع در کنار آبگیر ساخته می شد.

### ب) نمونه ها

کمبود آب در بیشتر نواحی ایران موجب می شد که شمار بسیار اندکی از این گونه باغ ها در کشور ساخته شود. باغ ائل گلی (شاه گلی) در تبریز یکی از نمونه های باقیمانده از این گونه باغ ها به شمار می آید یا قسمتی از باغ فرح آباد اصفهان که اکنون کاملاً از بین رفته است، شاید بتوان به باغ عباس آباد در حوالی بهشهر که چیز خاصی از آن باقی نمانده است نیز اشاره کرد.

### ۵- باغ ائل گلی (شاه گلی) تبریز

باغ ائل گلی یا باغ شاه گلی تبریز (شاه گلی به معنای استخر شاهی است)؛ این باغ در سمت مشرق شهر تبریز در جنوب جاده اصلی تبریز - تهران واقع گردیده است. قسمت برجسته این باغ دریاچه مصنوعی آن است که اندازه هر طرف آن در حدود ۷۰۰ پا (۳۰ سانتی متر) می باشد. بر طبق تاریخ محلی تبریز دریاچه مزبور در سال ۱۷۸۵ میلادی و شاید قبل از این تاریخ توسط یکی از پادشاهان که نام وی معلوم نیست، احداث گردیده است. همین منبع متذکر می شود که این دریاچه و سکوها و کوشک، نیز قبل از اواسط قرن نوزدهم میلادی ساخته شده است. بنا هشت گوش مشتمل بر محوطه مرکزی و چهار شاه نشین بزرگ به شیوه عهد زندیه و جزیره مصنوعی که در وسط استخر بزرگ آب ساخته اند از آثار دوران فتحعلی شاه است (نعیم، ۸۵: ۲۷۵). در شکل ۳ تصویر سکو و آبگیر و کوشک این باغ را می توان دید.





شکل ۳- تصویری از باغ ائل گلی تبریز و استخر آبگیر آن (منبع: جام جم)

## ۵-۱- تاریخچه و علت پیدایش

### الف) وجه تسمیه شاهگلی

گول (گل) در زبان ترکی یعنی استخر و ایل (ائل) به معنای مردم است. در مورد علت نام گذاری این مجموعه به شاهگلی ۲ نظر وجود دارد: الف) در نظر اول اینگونه مطرح می شود که شاهگلی بر گرفته از دو کلمه شاه و گول یعنی استخر شاه می باشد و علت این نام گذاری ساخت استخر به دست یکی از شاهان می باشد.

ب) در نظر دوم که بیشتر قابل قبول تر است این می باشد که منظور و هدف از کلمه شاه در منطقه آذربایجان یعنی بزرگ بودن و عظمت و مهم بودن مکان یا شیء می باشد مثل شاه توت (توت بزرگ)، شاهمار (مار بزرگ)، شاه مردان (یعنی حضرت امیرالمومنین علی (ع) و...)

### ب) تاریخچه بنا

احداث بنای اولیه آبگیر را به زمان سلطان یعقوب آق قویونلو و توسعه آن را به دوره صفویه نسبت می دهند. در بعضی کتب بنا را از آثار دوره قاجاریه می دانند (خامچی، ۸۸ و مینورسکی، ۸۹).

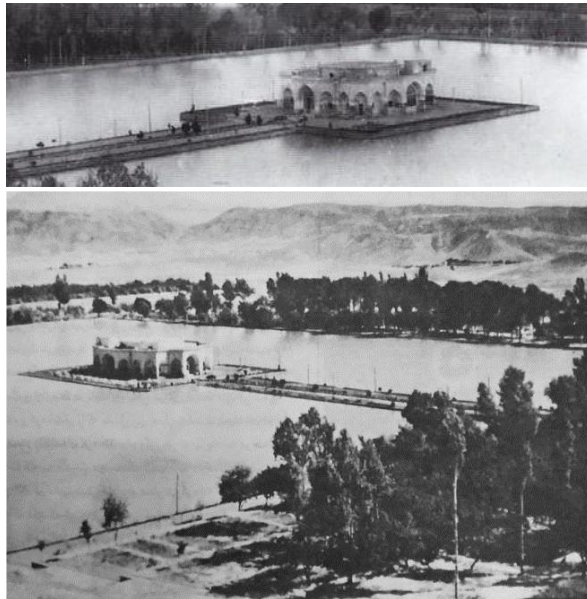
در دوره صفویه و قبل از آن محل این استخر، بزرگترین مرکز ذخیره آب برای باغات محدوده شهر تا تپه لی باغ و دروازه تهران بشمار می رفته که در دوران آق قویونلوها، صفویه و قاجاریه، تمام محوطه داخل این آبگیر از شن و ماسه و ریگ و آشغال خالی شده و دیواره ای از سنگ و آهک اطراف آن کشیده، سپس در اطراف چهارگوشه استخر خیابان احداث نمودند و چندین ردیف درختان زیبا و قلمه و بید مجنون و گل های اطلسی بومی تبریزی کاشته شد، بطوریکه عطر اطلسی های اطراف استخر به انسان شور و حال خاصی می داده است (همان).

تکمیل عمارت و گردشگاه مخصوص درباریان را به زمان قهرمان میرزا پسر هشتم عباس میرزا نایب السلطنه که حاکم و حکمران آذربایجان بود نسبت می دهند (که پس از وی این عمارت ویران شد و در زمان نادر میرزا این عمارت به زارعین به اجاره داده شد). شاهزاده قهرمان میرزا، پسر نایب السلطنه، هنگام فرمانروایی در تبریز، به تعمیر این استخر همت گماشت، عمارت ۲ طبقه زیبایی در وسط آن بنا کرد، از وسط ساحل شرقی استخر تا محل عمارت خیابانی تعبیه نمود و کوه بلندی را که در جانب شرقی استخر قرار داشت به صورت سکوها و پله های عریض مرتبی درآورد و در چند جای آنها به فاصله معین جویها و آبشارهایی ایجاد کرد و در نظر داشت که این بنا را کاخ بیلاقی خود قرار دهد، اما هنوز کار تزئین بنا اتمام نیافته، درگذشت و فرزندانش این حادثه را به فال بد گرفتند، عمارت متروک ماند و از آن تاریخ به بعد، فقط استخر شاه برای ذخیره کردن آب جهت آبیاری مزارع و باغهای شهر در تابستان ها مورد استفاده قرار گرفت (همان).

نادر میرزای قاجار در وصف ائل گلی می نویسد: " این آبگیر در اوایل حکومت قاجار ملک یک سلسله از سادات تبریز و انباشته از خاک و ریگ بود. قهرمان میرزا پسر هشتم عباس میرزا نایب السلطنه که در آن هنگام حکمران آذربایجان بود، آن ملک را در مقابل سالی ۳۵ خروار غله بخرید. سپس در آبادی و عمران آن همت گماشت"، و از اعتماد السلطنه نقل است: "عمارت دریاچه عبارت از کلاه فرنگی دو طبقه بسیار آبادی است و بزرگی این دریاچه به درجه ای است که به قدر دو آسیا سنگ آب در آن وارد می شود ولی مدت شش ماه از آب پر می گردد" (همان).

پس از دوره حکومت قاجار این محوطه به شهرداری تبریز واگذار شد تا گردشگاه عمومی مردم باشد. اولین تعمیرات اساسی در زمان استانداری سید باقر کاظمی مذهب الدوله به عمل آمد (همان).

در بهار سال ۱۳۰۹ هـ. ش که هنوز استخر و طبقه پایین عمارت آن باقی بود از طرف شهرداری تبریز تعمیر گردید و از اواخر اردیبهشت ماه به صورت گردشگاه عمومی شهر در آمد. عمارت یک طبقه در فروردین ماه ۱۳۴۶ به علت کثرت رطوبت و فرسودگی بنا تخریب شد و در سال ۱۳۴۹ هـ. ش بنای عمارت دو طبقه با همان طرح قبلی آغاز گردید. اندازه فعلی استخر در مرمت سالهای ۱۳۶۷ بعلت احداث فضای گلکاری در حاشیه آن قدری کوچکتر شده است دانند (خامچی، ۸۸ و مینورسکی، ۸۹). شکل ۴ قبل از مرمت عمارت کلاه فرنگی را نشان می دهد.



شکل ۴- کوشک ائل گلی قبل از مرمت (منبع: دونالد ویلبر)

و بالاخره این مجموعه از طرف سازمان پارک ها و فضای سبز شهرداری تبریز به جالب ترین و زیباترین پارک عمومی این شهر تبدیل شد. این مجموعه زیبا در سال ۸۷ به ثبت ملی رسیده است (همان).  
آب استخر از با ورود آب از رودخانه ليقوان و سهند به شکل جویبار و از کنار روستای چاوان تامین می شود.

#### ۵-۲- شرایط اقلیمی و خصوصیات آب و هوایی تبریز

کوهستان های غربی که دامنه های غربی رشته کوه های فلات مرکزی ایران و سراسر کوه های زاگرس را در بر می گیرد از مناطق سردسیر کشور به شمار می آیند کلیات آب و هوایی این منطقه به شرح زیر می باشد:

- سرمای شدید در زمستان و هوای معتدل در تابستان
- اختلاف بسیار زیاد درجه حرارت هوا بین دمای شب و روز
- بارش برف سنگین
- رطوبت کم هوا

میانگین دمای هوا در گرم ترین ماه سال در این اقلیم بیش از ۱۰ درجه سانتی گراد و متوسط دمای هوا در سردترین ماه سال کمتر از ۳- درجه سانتی گراد می باشد. در این اقلیم دره ها در فصل تابستان بسیار گرم و در زمستان معتدل اند. مقدار تابش آفتاب در فصل تابستان در این منطقه زیاد و در زمستان بسیار کم است. زمستان ها طولانی، سرد و سخت بوده و تا چند ماه از سال، زمین پوشیده از یخ، و بهار کوتاه مدت است و زمستان و تابستان را از هم جدا می کند. سرما از اوایل آذر ماه شروع می شود و کم و بیش تا اواخر فروردین ادامه می یابد. در این نواحی، میزان بارندگی در تابستان کم و در زمستان زیاد است و بیشتر به صورت ریزش برف می باشد. برف های پیاپی بیشتر قله ها را می پوشانند. در ارتفاعات بالای ۳۰۰۰ متر همواره برف وجود دارد و این کوهستان ها سرچشمه رودخانه ها و قنات ها در کشور محسوب می شوند. علی رغم بارندگی فراوان، رطوبت در این اقلیم کم می باشد. همچنین سلسله جبال غربی همانند سدی مانع از نفوذ هوای مرطوب مدیترانه به داخل فلات ایران می شوند و رطوبت هوا را تنها در دامنه های خود نگاه می دارند. برخلاف نواحی شمال ایران و سواحل دریای خزر که غلظت هوا به دلیل پستی زمین و بارش زیاد است در اقلیم سرد، این غلظت کمتر بوده و همین امر میزان استفاده از تهویه طبیعی هوا را کاهش می دهد (وبسایت باشگاه خبرنگاران جوان).

با توجه به مطالب فوق علی رغم بارندگی فراوان، در زمستان بارندگی به شکل برف بوده و در تابستان تابش آفتاب بسیار زیاد است. همچنین کم بودن رطوبت این ناحیه به صورت کلی، ایجاد استخری آبی برای مشروب ساختن اراضی منطقه و سپس بوجود آمدن باغ آبی امری طبیعی به نظر می آید.

#### ۳-۵- ساختار و شکل

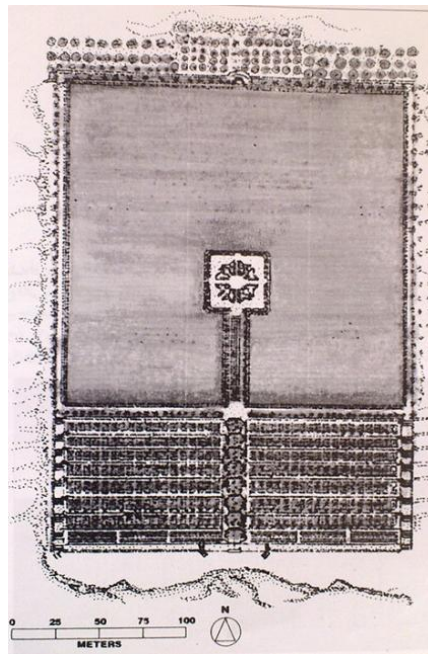
زمینی که استخر بزرگ در آن حفر گردیده کاملاً مسطح نیست ولی برای ساختن قسمت شمالی آن مقدار زیادی خاک در آن محل ریخته اند. درخت هایی که در اطراف غرس کرده اند مثل حصارى آن را فرا گرفته و زمین دور استخر را پوشیده است و در نتیجه هرگاه از ایوان کوشک به آن نظر افکنیم مانند آن است که آب استخر بر فراز سطح دره ای که در عقب واقع شده معلق می باشد. مخزن آب از چشمه ای تامین می گردد که از سنگی بالای مرتفع ترین سکو می جوشد. آب مخزن را پنج نهر تشکیل می دهد که در هر سکو یک آبشار ایجاد می شود و هر سکو یا پلکان دارای یک ردیف درخت تبریزی در کنار دیوار عقب آن و یک ردیف درخت بید در کنار نهرهای آن است. بقیه این باغ به قسمت هایی تقسیم گردیده که در آنها درختان میوه به عمل می آورند و بر حسب فصل در زیر سایه درختان شیدر یا یونجه می کارند. خیابان سنگفرش شده به کوشکی زیبا منتهی می گردد که طرحی دل انگیز دارد (نعیما، ۸۵: ۲۷۸).  
در شکل ۵ توضیحات داده شده قابل مشاهده می باشد.





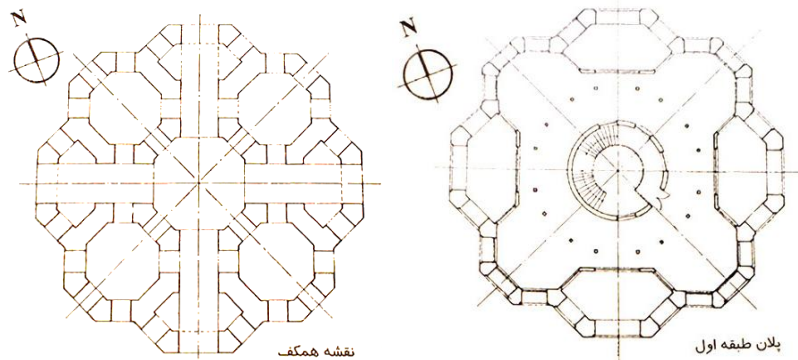
شکل ۵- تصویری از باغ ائل گلی تبریز و استخر آبگیر آن (منبع : جام جم)

کف استخر روی زمین طبیعی قرار داشته و از هیچ مصالحی برای پوشاندن آن استفاده نشده است، عمق استخر از سه متر در گوشه شرقی تا نه متر در کنار دهنه متفاوت است (نعیما، ۸۵ : ۲۷۸).  
در شکل ۶ پلان باغ قابل مشاهده است.



شکل ۶- نقشه ائل گلی (منبع : دونالد ویلبر)

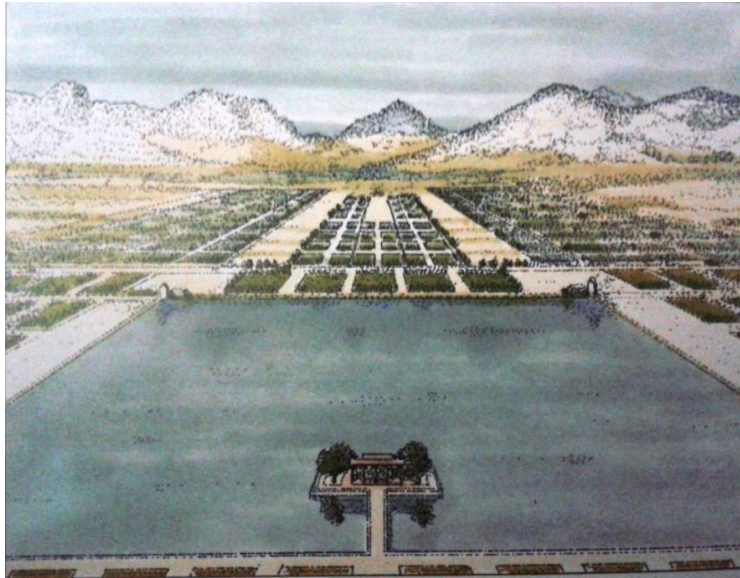
تالار مرکزی، تالار بزرگ هشت گوشه است که هر طرف آن دوازده متر است. از هر سمت ساختمان می توان وارد شد لیکن هر ضلع آن به اتاق های کوچک و تورفتگی ها و طاقچه هایی منشعب می گردد. در اصل این کوشک دارای گنبدی بوده ولی بعدها از بین رفته است. چند سال قبل هنگامی که باغ را اجاره دادند و از آن به عنوان یک تفرجگاه تابستانی برای مردم تبریز استفاده می شد، کوشک را نیز کاملا مرمت کردند (نعیما، ۸۵ : ۲۷۸).  
خاصیت تفاوت طبقات مربوط به سبک اصفهانی ، در پلان این بنا که در شکل ۷ آمده، مشهود است.



شکل ۷- پلان کوشک باغ ائل گلی (منبع : نعیم، ۸۵)

## ۶- باغ فرح آباد اصفهان

در ده کیلو متری جنوب اصفهان باغ فرح آباد واقع شده است که ترجمه نام آن ((جایگاه سعادت)) است. تاریخ بنای این باغ کمی دیر تر از چهار باغ است زیرا تا سال ۱۷۰۰ میلادی (۱۱۱۲ هجری) ساخته نشده بود و تنها در سال مذکور برای مقر بیلاقی شاه سلطان حسین احداث شد (نعیما، ۸۵ : ۷۹). نقشه باغ فرح آباد توسط اوژن بودون ادر سال ۱۹۳۲ ترسیم شده و در این نقشه طرح خیابان ها، پیاده روها، استخرها و کلاه فرنگی ها و باغچه بندی ها به صورت قطعات هندسی طراحی شده بود که به طور منظم به وسیله حوضچه ها و کانال ها تقسیم بندی شده بودند. این مجموعه مساحتی در حدود ۵۰۰۰ هزار آگرا را اشغال کرده بود. این باغ با یک پیاده روی طویل با درختان بلند با هزار جریب که در مشرق آن قرار داشت در ارتباط بود (همان). نقاشی شکل ۸ با توجه به نقشه ترسیمی اوژن بودون ترسیم شده است.



شکل ۸- تصویری از شمالی احتمالی باغ فرح آباد توسط اوژن بودون (منبع : نعیم، ۸۵ : ۷۹)

## ۶-۱- تاریخچه و علت پیدایش

باغ فرح آباد اصفهان با وجود عمری کوتاه، یکی از مهم ترین باغ های تاریخی ایران به شمار می رفته است. بنای این باغ در سال ۱۱۰۹ ه.ق. / ۱۶۹۷ م. به دستور شاه سلطان حسین صفوی (۱۱۰۵-۱۱۳۵ ه.ق. / ۱۷۲۲-۱۶۹۴ م.) آغاز شد و با رانده شدن مهاجمان افغانی توسط نادر شاه، غارت و تخریب و از حدود سال ۱۱۴۳/۱۷۳۰ متروک شد (مقتدر ، ۸۳ : ۶۰).

حسین میرزا پسر ارشد شاه سلیمان ( ۱۰۷۷-۱۱۰۵ / ۱۶۹۴-۱۶۶۷) در سن ۲۵ سالگی به تخت سلطنت رسید . وی که از دوران کودکی خود و دسیسه های حرم، استبداد و خشونت پدر و فضای درهم دربار اصفهان خاطره ی خوشی نداشت، مایل بود محل اقامت خود را از شهر اصفهان محصور و پر جمعیت آن زمان، به فضای آزادتری انتقال دهد، بنابر این ابتدا به بهانه ی بنای مقری تابستانی، دستور ساختمان باغ فرح آباد را صادر کرد. ((... لاجرم از تنگی مکان، یک فرسنگ دورتر از شهر، قریب به دامنه کوه صفه مصفا، شهر نوینی مسمی به فرح آباد، با عمارت عالی و ابنیه ی رفیعه از بیوتات و حجرات و غرفه ها و ایوان ها و رواق ها و باغچه ها و گلزار ها، جداول آب و حوض ها و دریاچه بنا نهاد...)) (همان).

محلی که برای این باغ انتخاب شد، اراضی خشک و وسیعی در غرب باغ هزار جریب (عباس آباد) در جنوب زاینده رود بود. برای آب رسانی به باغ، مجرای را که شاه عباس یک قرن قبل، از فاصله ی ۱۷/۵ مایلی اصفهان، نزدیک دهکده ((مرزا)) از زاینده رود برای آبیاری باغ هزار جریب بنا نهاده بود، عریض کردند تا بتواند پاسخ گوی اراضی فرح آباد و باغ های اطراف آن نیز باشد. نظارت بر اجرای باغ فرح آباد، از جانب شاه به ((میرزا ابراهیم یوزباشی)) محول شد و شاه نیز شخصا بیشتر اوقات خود را با علاقه، صرف سرپرستی و اجرای عملیات ساختمانی و درختکاری این باغ می کرد (همان).

در شعبان سال ۱۱۲۳ ه.ق. / ۱۷۱۱ م. که اجرای باغ به اتمام رسید (( ... امر فرمودند به بنای عمارت در باغ مذکور و نیز امر فرمودند به جمعی از مقرران که در حوالی باغ بنای خانه نمایند... و معماران را تشویق میکردند تا در بنای کاخ شتاب کنند...)) و به همین دلیل بیشتر ساختمان های کاخ از خشت خام بنا شد. ((...شاه تمام هم و ثروت خود را صرف زیبایی فرح آباد می کرد و چنان شیفته ی آن شد که تصمیم گرفت برای همیشه اصفهان را ترک کند و در فرح آباد که آن را شهر نو می نامید ساکن شود...)). بنای کاخ در حوالی سال ۱۱۲۸ ه.ق. / ۱۷۱۵ م. به اتمام رسید و شاه سلطان حسین که اغلب پذیرایی های خود را در ((تالار آینه خانه)) و ((کاخ هفت دست)) باغ سعادت آباد ترتیب می داد، از این پس فرح آباد را مورد استفاده قرار داد، یکی از شرفیابی های مهم سفیر پترکبیر روسیه ((آرتمی پتروویچ ولینسکی)) در باغ فرح آباد انجام شد. در هیأت سفارت مسکو ((جان بل انترمونی)) جراح و نویسنده نیز خاطرات این سفر را تدوین می کرد. او در مورد فرح آباد می نویسد: ((این باغ مکانی سخت دلپذیر است که با گلستان ها، چشمه ها و آبشارها زینت شده و دور تا دور آن باغستان و چمنزار هایی برای نگاهداری هر گونه حیوانات شکاری آماده کرده اند)) (همان).

هنوز سی پنج از عمر باغ فرح اباد نگذشته بود که در سال ۱۱۳۵ ه.ق ۱۷۲۲ م. این بهشت محصور با دیوارهای بلند که لارنس لاکهارت آن را «ورسای ایران» می نامید، مکان فاجعه و مصیبت بزرگ ایران شد. محمود افغان به دلایلی که خود مقاله های مفصلی را در بر میگیرد، از قندهار به نزدیکی حصار اصفهان رسید و خبر یافت که نه تنها در جلغا مردم مجهز به دفاع نیستند، بلکه فرح اباد نیز تخلیه شده است. «...فرمانده قزلباش ها فرح اباد را تخلیه نمود و تنها ۵ قبضه توپ در آنجا نصب است ... افغانه از اردوی خود در آمده و فرح اباد را تسخیر کردند ...سپاه در اطراف آن گذارده و به فکر تهیه آذوقه بر آمدند ...» به این ترتیب فرح اباد به صورت مرکز فرماندهی و اقامت محمود درآمد. «...اگر افغان ها فرح اباد را تصرف نکرده بودند هرگز نمیتوانستند به محاصره اصفهان پردازند...» (همان).

ژوزف، منشی کنسول فرانسه، به حدی با محمود نزدیک شد که تنها غیر مسلمانی بود که در مراسم تفویض حکومت فرح اباد حضور داشت. «...صبح روز یکشنبه پانزدهم محرم سوار شدند و در کمال عظمت و نهایت ذلت و خواری از شهر بیرون رفته به فرح اباد رفتند و امرا و ارکان دولت همگی مترصد آن که محمود خود سلطنت را قبول نخواهد کرد و مجدداً به «نواب اشرف» خود گذاشت و خود همه کاره و صاحب اختیار خواهد ماند ...» اما شاه سلطان حسین با حالی افسرده در شاه نشین کاخ فرح اباد جقه سلطنتی سفوی را شخصاً بر سر محمود گذارد. «عجب این که این پادشاه با آن که مبالغه هنگفتی صرف ایجاد فرح اباد کرده و ایام خوشی را در آن گذرانده بود بدون کوچکترین مقاومتی به دست دشمن سپرد». محمود بعد از سه سال حکومت در اصفهان چنان گرفتار جنون و نوعی مالیخولیا شد که «...فضله ی خود را میل می کرد...» در نتیجه به خواسته ی اطرافیانش اشرف پسر عموی او وی را در کاخ فرح اباد به قتل رسانید و خود امور مملکت را به دست گرفت. فرح اباد چون گذشته مقر افغان ها ماند (همان).

ژ.آ. البویه پزشک و گیاه شناس فرانسوی که هفتاد سال بعد از ویرانی فرح اباد خرابه های آن را دیده است می نویسد: «...آبی که با خرج بسیار به اینجا آورده بودند فراوان بود و آثار بسیاری از قنات ها و نهر ها تا کنون باقی مانده است. اما امروز قطره ای آب نیست و هیچ درخت و سبزه ای در این محل نمی روید...» (همان).

ژان دیولافوا نیز که در سال ۱۳۰۵ ه.ق/۱۸۸۷ م. در اصفهان بوده است می نویسد: «...در فرح اباد آب فراوان در مجاری سنگی غلطیده و در حوض بزرگی از سنگ سماق وارد می گردید و سپس باغهای اطراف را آبیاری می کرد...تمام دیوار ها و طاق های این کاخ را با خشت خام بنا کرده اند و بیشتر طاقچه ها در و پنجره نداشته و پرده های بلند جلوی آن را می پوشانید... افغانها در موقع تخلیه اصفهان قصر فرح اباد را که چندین سال در آنجا اقامت داشتند آتش زدند...امروز به جای عمارت فرح اباد باغ های باصفای آن جز تپه های خاکی چیزی دیده نمی شود و از آن همه سبزه و گل و چنار های آراسته و زیبا و درختان میوه ابداً اثری نیست...به هر حال این قصر مانند قصر هایی که در شهر اصفهان هنوز بر پا مانده اند نبوده و معماری باشکوهی نداشته است. بدون تردید توقع شاه سلطان حسین هم بیش از این نبوده و چنین به نظر می آید که صفای این کاخ تنها به وسیله ی آب فراوان و طراوت باغ های پر از میوه و گل و زیبایی مناظر اطراف آن بوده است...» (همان).

اندره گدار معمار و باستانشناس فرانسوی در مورد بناهای خشتی فرح اباد می نویسد: «...فرح اباد دوباره به خاک رفت و کشاورزان خاک آن را بار کرده به مزارع می برند. در حقیقت تاریخ معماری ایران چیزی گم نکرد زیرا تنها عظمت بناهای کاخ فرح اباد به وسعت زیر بنای آن بود...» (همان).

## ۶-۲- اقلیم اصفهان

آب و هوای استان اصفهان به طور کلی معتدل خشک است، اما با توجه به تأثیر بادهای دوری و نزدیکی به منطقه کوهستانی غرب و دشت کویر در شرق و جنوب شرقی، می توان آب و هوای آن را به ۳ بخش متمایز تقسیم کرد (وبسایت باشگاه خبرنگاران جوان) :

- آب و هوای بیابانی که شمال شهرستان نائین، حوزه بیابانک و انارک تا شمال اردستان را در بر می گیرد. مشخصه ویژه آن تغییر شدید و سریع درجه حرارت، کمی بارش باران و وزش بادهای تند در طول سال است.
- آب و هوای نیمه بیابانی که شهرستان اصفهان را در بر می گیرد و خشکی هوا و کمی بارندگی از مشخصات این نوع آب و هواست. رودخانه زاینده رود به طرز چشمگیری بر روی آب و هوای این ناحیه تأثیر مثبت دارد و آن را تعدیل می کند.
- آب و هوای نیمه مرطوب سرد که قلمرو غرب و جنوب غربی اصفهان را در بر می گیرد. به نسبت افزایش ارتفاع، میزان بارندگی افزایش می یابد و از درجه گرمای هوا کاسته می شود.

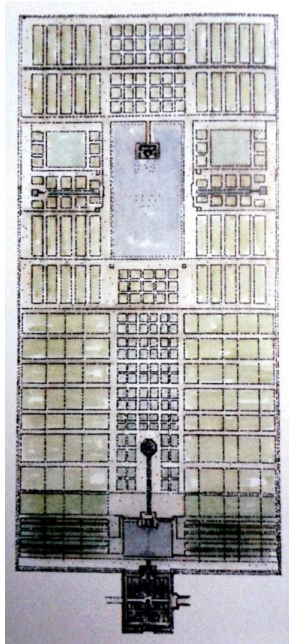
بر اساس گزارش ایستگاه سینوپتیک شهر اصفهان در سال ۱۳۷۳، حداکثر درجه حرارت ۶/۴۰ درجه سانتی گراد، حداقل درجه حرارت ۶/۱۰- درجه سانتی گراد و متوسط درجه حرارت سالانه ۷/۱۶ درجه سانتی گراد ثبت شده است. طبق همین گزارش، تعداد روزهای یخبندان استان ۷۶ روز و متوسط میزان بارندگی سالانه آن ۹/۱۱۶ میلی متر است (همان).

بادهایی که در استان اصفهان می وزند، عموماً بادهای غربی و جنوب غربی اند. وزش بادهای جنوب غربی زمان خاصی ندارد و این بادهای اغلب ایام سال می وزند؛ اما بادهای غربی معمولاً در دو موقع از سال، یکی از نیمه اسفند تا نیمه اردیبهشت، و دیگری از اوایل شهریور تا اواسط مهر، می وزند (همان). با توجه به مطالب فوق بارندگی در این ناحیه کم است، همچنین خشکی هوا ایجاد آبرگیر مشروب کننده و باغ آبی امری بدهی به نظر می رسد.

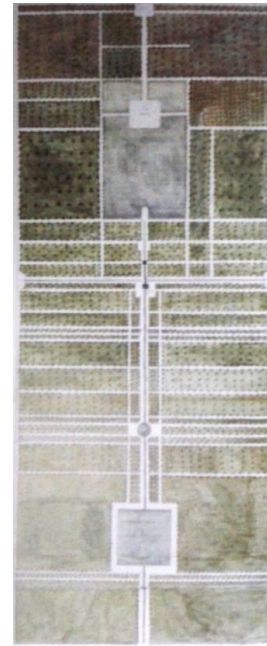
## ۶-۳- ساختار و شکل

در کتابخانه ملی فرانسه، قسمت نسخ خطی مشرق، طرحی از باغ فرح اباد موجود است که احتمالاً مربوط به دوران سلطنت شاه سلطان حسین می شود (شکل ۸) (مقتدر، ۸۳: ۶۰).





شکل ۱۰ - طرحی از باغ فرح آباد موجود در کتابخانه ملی فرانسه (منبع: نعیم، ۸۵: ۷۹)



شکل ۹ - نقشه اوژن بودونن از باغ فرح آباد (منبع: نعیم، ۸۵: ۷۹)

از طرف دیگر در سال ۱۹۳۲م. (اوژن بودونن)، معمار فرانسوی، خرابه های این باغ را با دقت نقشه برداری کرده است. (شکل ۹) این نقشه در همان سال ها در شماره ی دهم مجله ی اوربنیزم چاپ پاریس و سپس در جلد سوم کتاب "بررسی هنر ایرانی" به چاپ رسید و مورد توجه ایران شناسان قرار گرفت. شباهت خطوط اصلی و اصول این دو طرح به یکدیگر، وضع باغ را روشن تر می کند. در طرح (بودونن) وضع ساختمان ها نیز بسیار گویاست (همان).

این دو نقشه به ما امکان دنبال کردن روند ساختمان را می دهد لطف الله هنرفر می نویسد: "می دانیم که این فضای سبز قبل از بنای کاخ بوجود آمد؛ چرا که طبق نوشته ای از آن زمان، شاه در سال ۱۷۱۰م. از این باغ دیدن کرد و دستور ساخت کاخی را در آن جا داد و آن را وقف کرد." اگر چه طرح در مقیاسی عظیم بود، ولی اصل تقارن رایج در باغ های ایرانی در آن رعایت شده بود (مقتدر، ۸۳: ۶۰).

دریاچه ای بزرگ و مستطیل شکل، به موازات محور طولی قرار داشت و شبه جزیره ای را در بر میگرفت که در آن یک عمارت کلاه فرنگی تفریحی قرار داشت. باغچه ها به قطعات هندسی تقسیم میشدند و این قطعات هم به نوبه ی خود توسط کانال ها و حوض ها جدا میشدند (خوانساری، مقتدر و یآوری، ۹۰: ۱۰۶). ورودی کاخ از جنوب شرقی، ابتدا به میدان وسیعی در داخل ساختمان ها می رسید و سپس از میدان کوچکتی به وسیله راهی مستقیم تا ((چهار باغ)) مرکز کاخ ادامه می یافت. محور طولی باغ در امتداد محور جنوبی - شمالی چهارباغ قرار داشت. در سطح پایین تری در میان مکانی وسیع، حوض مستطیل شکلی به ابعاد ۱۵۰ در ۱۰۰ متر قرار گرفته بود. آب از ضلع شمالی این حوض، در نهر سنگی و سکوها و آبشارهای متعددی به سطح پایین تری سرازیر می شد و به داخل حوضی که در میان یک کوشک هشت ضلعی داخل باغ قرار داشت می ریخت. فاصله ی این کوشک تا مخزن آب که به صورت دریاچه ی بزرگی بنا شده بود، فضای باز سبزی قرار داشت که از هر طرف، خیابان و نهر آب و شش ردیف درخت آن را در برمی گرفت. دریاچه ای به ابعاد تقریبی ۲۴۰ در ۲۲۰ متر در قطعه ی مربع جنوبی باغ قرار داشت و پس از آن توده هایی از درخت میوه، در ردیف های مرتب، آخرین چشم انداز باغ فرح آباد را می پوشانید (مقتدر، ۸۳: ۶۰).

به علت شیب زمین به سوی شمال و زاینده رود بر خلاف رویه ی معمول کاخ های سلطنتی ایران که در میان باغ بنا می شد، مجموعه ی فرح آباد در ضلع جنوبی زمین قرار گرفت تا از آنجا دید وسیعی به باغ و زاینده رود و بالاخره به شهر اصفهان و اطراف آن داشته باشد (همان).

در میان دریاچه و در قسمت شمال آن، جزیره ای بنا شده و کوشکی بر روی آن قرار گرفته بود. راه باریکی جزیره را به باغ متصل می کرد ((... مجموعه ی این طرح با وجود عظمت ابعاد آن ترکیبی بود از اجزا و عناصر ظریفی مانند معابر، جداول و خوضچه های سنگی و آبشارها و غیره... و در حالی که طرح باغ از هندسه ی خشکی تبعیت می کرد، قطعات و اجزای آن طوری با یکدیگر ترکیب شده بود که یکنواختی سطح معماری شده متقارن را به هم می ریخت...)) باغ فرح آباد به تنهایی ۱۵۶ هکتار وسعت داشت و ساختمان های کاخ و حواشی آن نیز ۲۹ هکتار را در بر می گرفت (همان).

### تحلیل یافته ها

#### ۷- شباهت ها و تفاوت های باغ شاه گلی و فرح آباد

##### ۷-۱- شباهت ها

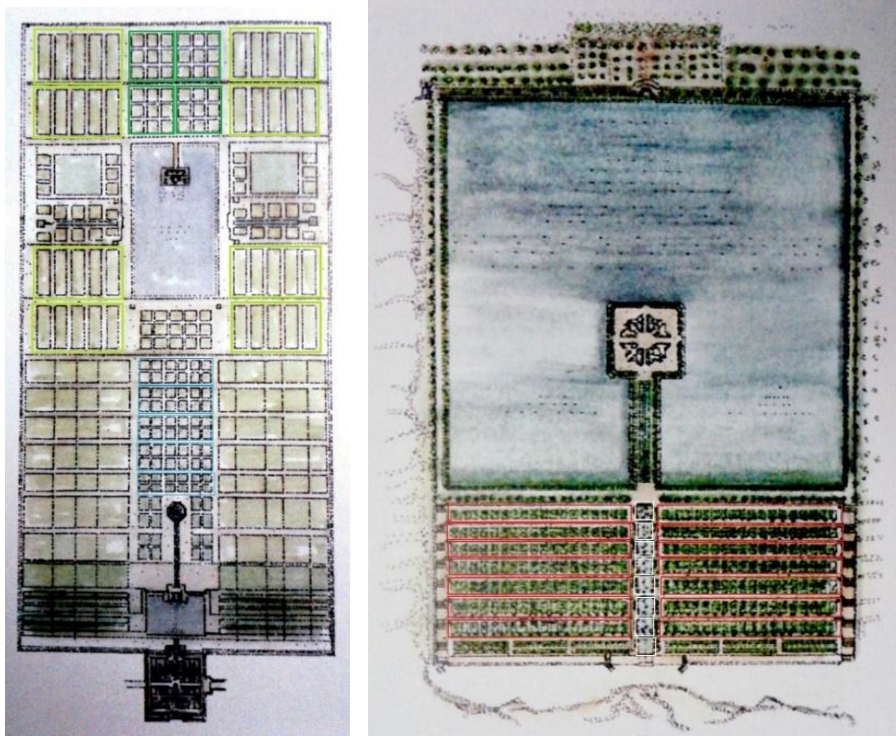
(الف) آبیگر بزرگ در وسط باغ از جمله شباهت های انگار نا پذیر است.

(ب) عمارت کلاه فرنگی تفریحی فرح آباد در وسط آب قرار داشته و در شاه گلی هم بدین شکل است. هر دو عمارت کلاه فرنگی دارای گنبد بوده اند.

(ج) هر دو آبیگر اراضی منطقه را مشروب می ساخته اند و درختان اطراف آن ها از قبل از عمارت سازی و .. وجود داشته است.

(د) هر دو دارای هندسه باغ ایرانی از جمله سلسله مراتب، تقارن و ... هستند.

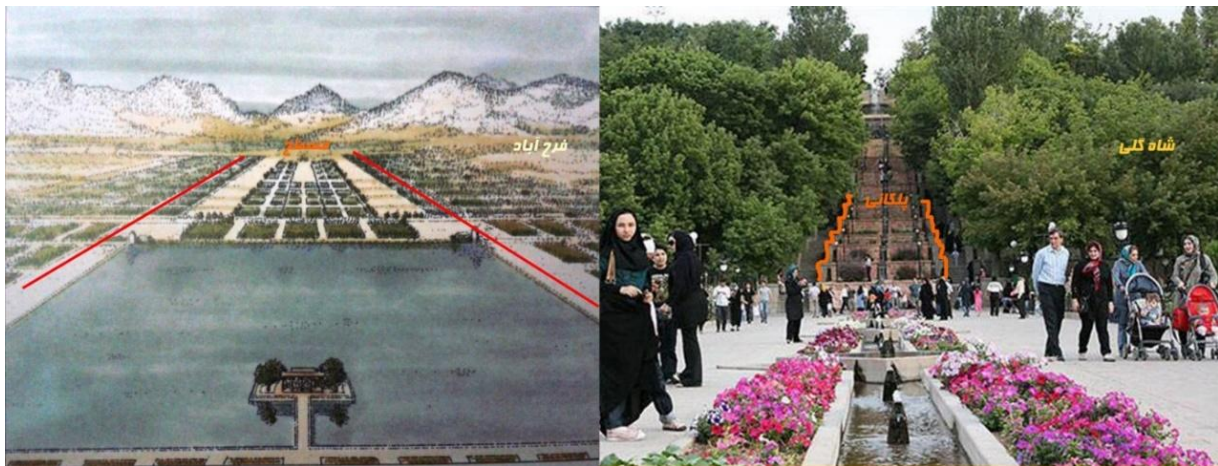
ه) هر دو باغ دارای عناصر تکرار شونده هستند (در شکل ۱۱ قابل مشاهده است).  
 ز) هر دو مربوط به دوره صفویه است.  
 و) هر دو مربوط به سبک اصفهانی بوده و از آنجا که خواستگاه این سبک آذربایجان می باشد کاملاً مکانشان نیز مصداق این امر است.



شکل ۱۱ - عناصر تکرار شونده در باغ ها (منبع: نگارنده)

## ۲-۷ - تفاوت ها

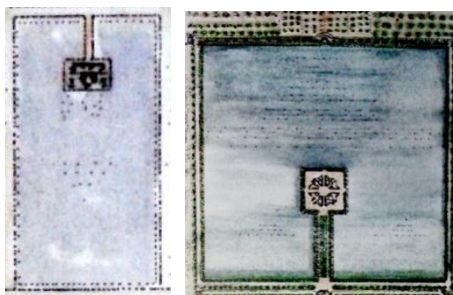
الف) اقلیم این دو باغ متفاوت بوده یکی در ناحیه سرد و کوهستانی و دیگر در اقلیم خشک متعادل واقع شده اند؛ که این تفاوت اولیه و مورد نظر ما برای انتخاب این دو باغ بعنوان نمونه موردی بوده است.  
 ب) باغ ائل گلی یک باغ پلکانی است ولی باغ فرح آباد هموار است (در شکل ۱۲ قابل مشاهده است).



شکل ۱۲ - پلکانی بودن ائل گلی و هموار بودن فرح آباد (منبع: نگارنده)

ج) ابعاد باغ فرح آباد بسیار بزرگ تر از ائل گلی بوده است.  
 د) ائل گلی بغیر از بخش پلکانی زیباییات دیگری ندارد در حالی که فرح آباد دارای یک میدان و یک استخر در جنوب می باشد.  
 ه) ورودی عمارت کلاه فرنگی وسط آبیگر از باغ در دو باغ مذکور جهت عکس دارد فرح آباد از شمال استخر وارد شده (شیب زمین به سوی شمال و زاینده رود) و شاه گلی از جنوب آن است (در شکل ۱۳ قابل مشاهده است).





شکل ۱۳ - آبگیر و ورودی عمارت باغ ها (منبع: نگارنده)

به طور خلاصه در جدول شماره ۱ این دو باغ آبی بررسی شده اند.

جدول شماره ۱ - تحلیل باغ آبی ائل گلی و فرح آباد منبع: نگارنده

ویژگی	باغ ائل گلی	باغ فرح آباد
مکان	تبریز	اصفهان
اقلیم	سرد و کوهستانی	خشک متعدل
سبک	اصفهانی	اصفهانی
دوره	منسوب به صفوی	صفوی
کاربری	کاخ بیلاقی حاکم	مقری تابستانی پادشاه
کاربری آبگیر	ذخیره آب جهت آبیاری مزارع و باغ های شهر	ایجاد شده جهت آبیاری باغ
وسعت	۷۰ هکتار	۱۵۶ هکتار
ابعاد دریاچه	۲۰۰ در ۲۰۰	۲۴۰ در ۲۲۰
کوشک	عمارت کلاه فرنگی هشت ضلعی	یک عمارت کلاه فرنگی - یک کوشک هشت ضلعی

### نتیجه گیری

بعد از بررسی دو نمونه به این مهم می رسیم که از نظر سبکی هر دو دارای سبک اصفهانی اند در نتیجه خواستگاه آذربایجانی دارند و چه جالب که در اصفهان و تبریز بنا شده اند پس ویژگی ها تزئینی کوشک های از بین رفته قطعا یکسان بوده و در کل علت اصلی شباهت زیاد در فرم می تواند به این علت باشد. و قطعا ایجاد یکی از این باغ ها بر وجود آمدن دومی و ادامه این نوع باغ در این سبک تاثیر داشته است. ایجاد نوعی توپوگرافی با پلکانی کردن فضا، مانند شاه گلی که برای زیبایی بصری ایجاد شده و جنبه اقلیمی ندارد، و یا جابجایی محور های اصلی در باغ می تواند تفاوت هایی ایجاد کند. اما فرم و قانون کلی ثابت است. البته نوع انتقال آب و پوشش گیاهی تاثیر گرفته از آب و هوا می باشد.

در اینجا سوال مطرح شده ، تا چه اندازه اقلیم در فرم و نوع باغ ها تاثیر گذار است و آیا می توان گفت فرم تابع اقلیم است. با توجه به بررسی های به عمل آمده در باغ فرح آباد و شاه گلی به این جواب می رسیم که نقطه شباهت آشکار این دو وجود استخری بزرگ، که تاثیر گذار بر فرم است، و تفاوت اصلی اقلیم آن ها است. اما چرا می گوئیم فرم کاملا تابع اقلیم نیست و در اینجا اقلیم سرد و کوهستانی با اقلیم نیمه بیابانی را داریم البته فصل مشترک این دو بارندگی محدود و نیاز به جمع آوری آب جهت مشروب ساختن زمین های اطراف بوده که علت اصلی آبگیر هر دو باغ این موضوع است. هر دو دارای نوع تقریبا یکسانی از باغ یعنی "باغ آبی" می باشند و تفاوتشان در ابعاد و جزئیات تزئینی است، هدف هر دو استخر تامین آب اراضی موجود در منطقه بوده که بعد ها کوشکی در آن بنا شده، جالبتر اینکه قبل از شکل دادن و کورت بندی و یا ساخت عمارت هر دوی این باغ ها دارای درختان و پوشش به صورت خودرو و طبیعی بوده اند و نوعی پوشش گیاهی باغی شکل به صورت نامنظم و ارگانیک در این مکان ها وجود داشته اند.

میتوان دریافت فرم کلی باغ های آبی در اقلیم های متفاوت یکسان است زیرا علت شکل گیری آن آبگیر و جمع آوری آب است. پس در اقلیم های دارای مشکل کمبود آب ، بجز در اقلیم گرم و خشک که آب موجود نیز تبخیر می شود، این نوع باغ را داریم، هر چند پوشش گیاهی متفاوت بوده و یا نحوه توزیع آب نیز بسته به کم آبی متغیر است

### مراجع

۱. آریانپور. علیرضا ، ۱۳۶۵، پژوهشی در شناخت باغهای ایرانی و باغهای تاریخی شیراز، چاپ اول، تهران : نشر تاریخ و فرهنگ ایران زمین (فرهنگسرا)
۲. پیرنیا، محمد کریم ، ۱۳۷۳ ، باغ های ایرانی، تدوین فرهاد ابوضیا، مجله آبادی ، سال چهارم ، (شماره ۱۵) : ۲-۱۲
۳. حیدرنتاج، وحید (۱۳۸۰)، پایان نامه کارشناسی ارشد معماری، دانشکده هنرهای زیبا، دانشگاه تهران، تهران.
۴. خامچی ، بهروز ، ۱۳۸۸، شهر من تبریز ، تهران : ندای شمس.
۵. خوانساری، مهدی و مقتدر، محمدرضا و یآوری، مینوش ، ۱۳۸۳ ، باغ ایرانی (بازتابی از بهشت) ، ترجمه ی مهندسین مشاور آران ، چاپ اول ، تهران : دبیرخانه همایش بین المللی باغ ایرانی.
۶. دانشدوست، یعقوب ، ۱۳۶۹ ، باغ ایران (سخنرانی در دانشکده معماری دانشگاه ملی ایران). فصلنامه اثر (۱۸ و ۱۹) : ۲۱۸-۲۲۱.
۷. سلطان زاده ، حسین ، (۱۳۷۸)، تداوم طراحی باغ ایرانی در تاج محل ، تهران: دفتر پژوهشهای فرهنگی.
۸. مقتدر ، رضا ، باغ فرح آباد اصفهان ، نشریه موزه ها ، شماره ۴۱ ، زمستان ۱۳۸۳ (ویژه نامه همایش و نمایشگاه باغ ایرانی)، ۵۹ - ۶۱
۹. مینورسکی، ولادیمیر ، ۱۳۸۹ ، تاریخ تبریز ، ترجمه عبدالعلی کارنگ؛ به کوشش غلامرضا طباطبایی مجد، تهران : آیدین.

۱۰. نعیم، غلامرضا. ۱۳۸۵، باغ های ایرانی - که ایران چو باغیست خرم بهار، تهران : انتشارات پیام.
۱۱. نصر، طاهره، شیوه های باغ آرایی و عناصر شکل دهنده باغ ایرانی، اولین همایش باغ ایرانی، تهران، ۱۳۸۳
۱۲. نصر، طاهره، سیر تحول باغ ایرانی، اولین همایش باغ ایرانی، تهران، ۱۳۸۳
۱۳. ویلبر.دونالد نیوتن، ۱۳۴۸، باغ های ایران و کوشک های آن، مترجم: صبا، مهین دخت. تهران : شرکت انتشارات علمی و فرهنگی.
۱۴. (Access date: 23 Dec 201 www.etood.com)۹: سیر تحول باغ ایرانی، طاهره نصر - باغ ایرانی، محمد کریم پیرنیا - شیوه ی باغ آرایی و عناصر تشکیل دهنده ی باغ ایرانی، طاهره نصر
۱۵. www.yjc.ir (Access date: 23 Nov 2018)

## Impact of Climatic Characteristics on the Creation of Water Gardens in Iranian Garden Design

Sara Omid Shafiei\*

Master of Architectural Engineering, Karaj Islamic Azad University, Iran.

### Abstract

Iranian garden has been under discussion from long ago until now. This article will have an introduction to pre-Islamic and post-Islamic Iranian gardening. In the following, the study continues by presenting the features and types of Iranian gardens, also the Water gardens more thoroughly. Finally, after introducing El Goli Garden in Tabriz and Farah Abad Garden in Isfahan, the differences and similarities between the two water gardens have been studied. This study aims to investigate and evaluate the impact of climate and geography on the form and type of garden design. The research method is descriptive-analytical using a combined strategy, and the information collected in this study is reviewing through literature and resources and library and documentary studies. Also, the present research is in the field of applied research. The research findings present similarities and differences between the two water gardens; El Goli and Farah Abad. The results show that the general form of gardens in the same climate is not similar, and the needs created by the weather of that climate have led to the formation of the garden form, especially the water garden.

**Keywords:** Persian garden, Islamic Garden, Water Garden, Elgoli Garden in Tabriz, Farah Abad Garden in Isfahan.

Aryanpoor, Alireza (1986): "A Research on Identification of Persian Gardens and Historical Gardens of Shiraz, First Edition, Tehran: Publication of the History and Culture of Iran (Farhangsara).

Daneshdoost, Yaghoob, 1990, Iran Garden (Lecture at the Faculty of Architecture, National University of Iran). Athar Quarterly (18 and 19): 221-218.

Pirnia, Mohammad Karim. 1994. Iranian gardens. Abadi Magazine, Fourth Year (No. 15): 4-10

Heidarnattaj, Vahid. (2001), Master Thesis in Architecture, Faculty of Fine Arts, University of Tehran, Tehran.

Khamachi, Behrooz, 2009, My City Tabriz, Tehran: Nedaye Shams.

Khansari, Mehdi. Moghtader, Mohammad Reza. and Yavari, Minouch, 2003, The Persian Garden: Echoes of Paradise, translated by Aran Consulting Engineers, first edition, Tehran: Secretariat of the International Conference on the Persian Garden.

Sultan Zadeh, Hossein. (1999). Continuity of Iranian garden design in Taj Mahal. Tehran: Cultural Research Office.

Moghtader, Reza. Farahabad Garden, Isfahan. Journal of Museums. No. 41, Winter 2004 (Special Issue of Iranian Garden Conference and Exhibition): 59-61

Minorsky, Vladimir Fedorovich. 2010. History of Tabriz, translated by Karang, Abdul Ali; By the efforts of Gholamreza Tabatabai Majd. Tehran: Aydin.

Naima, Gholam Reza. (2011). Iranian Gardens: that Iran is the garden of Khorram Bahar. Tehran: Payam Publications.

Nasr, Tahereh, Garden Decoration Methods and Shaping Elements of Iranian Garden, The First Iranian Garden Conference, Tehran, 2004.

Nasr, Tahereh, The evolution of the Iranian garden, The first conference of the Iranian garden, Tehran, 2004.

Wilber, Donald Newton, 1348, Persian Gardens and Garden Pavilions, translated by Simin Dukht Saba. Tehran: Scientific and Cultural Publishing Company.

[www.etoood.com/Article.aspx?ArtKey=147](http://www.etoood.com/Article.aspx?ArtKey=147) (Access date: 23 Dec 2019)

[www.yjc.ir](http://www.yjc.ir) (Access date: 23 Nov 2018)