

ارائه الگوها و قابلیت‌های گردشگری شهرستان لالی در استان خوزستان^۱

مرضیه پندش: دانشجوی کارشناسی ارشد مهندسی معماری گروه معماری، واحد علوم و تحقیقات، دانشگاه آزاد اسلامی، تهران، ایران

Pandesh.marzieh@gmail.com

دکتر سیروس باور^{۲*}: دانشیار، گروه معماری، واحد علوم و تحقیقات، دانشگاه آزاد اسلامی، تهران، ایران

Cyrus.bavar@gmail.com

دکتر وحدانه فولادی: استادیار، گروه معماری، واحد علوم و تحقیقات، دانشگاه آزاد اسلامی، تهران، ایران

v.fooladi@ymail.com

چکیده

شناسایی قابلیت‌ها و الگوهای گردشگری هر منطقه در راستای توسعه گردشگری آن منطقه حائز اهمیت است. صنعت گردشگری می‌تواند به‌عنوان راه‌حلی پایدار در جهت حفظ میراث صنعتی مناطق صنعتی و نیز احیاء الگوهای فرهنگی و محلی در حال نابودی مطرح گردد. در این پژوهش به روش کیفی و با استفاده از روش‌شناسی توصیفی-تحلیلی به بیان قابلیت‌ها و جاذبه‌های گردشگری شهرستان صنعتی لالی به‌منظور توسعه صنعت گردشگری پرداخته شده است. روش گردآوری اطلاعات به‌صورت مطالعات کتابخانه‌ای، مشاهدات میدانی و اسناد و گزارش‌های موجود در خصوص ویژگی‌های فرهنگی - اقلیمی عشایر بختیاری و تاریخچه صنعت نفت در این منطقه می‌باشد. نتایج حاصل از پژوهش حاکی از آن است که وجود شاخصه‌های اقلیم عشایری چه از جنبه فرهنگی و چه از لحاظ منظر طبیعی منطقه موردپژوهش را از حیث توسعه گردشگری به‌سوی الگوهای گردشگری عشایری، فرهنگی و اکوتوریسم هدایت می‌نماید؛ و نیز شاخصه‌های تاریخ صنعتی منطقه و معماری به‌جامانده از آن، به‌سوی الگوهای گردشگری صنعتی و شهری رهنمون می‌گردد.

واژه‌های کلیدی: گردشگری، شهر لالی، صنعت نفت، عشایر بختیاری

^۱ این مقاله برگرفته از پایان‌نامه کارشناسی ارشد خانم مرضیه پندش با عنوان «طراحی مجموعه رفاهی - گردشگری در راستای بازآفرینی سرزمینی شهر لالی» می‌باشد. که به راهنمایی دکتر سیروس باور استاد راهنما و نویسنده مسئول و با مشاوره دکتر وحدانه فولادی استاد مشاور در گروه معماری، دانشکده هنر و معماری، دانشگاه آزاد اسلامی واحد علوم و تحقیقات، تهران انجام شده است.

^۲ نویسنده مسئول

مقدمه

بیان مسئله:

نفت به عنوان مهم‌ترین منبع انرژی در قرن بیستم اهمیت ویژه‌ای یافت، به گونه‌ای که آن را قرن نفت نامیدند. کشف نفت در سال ۱۲۸۷ ش در مسجدسلیمان، موجب تأسیس پالایشگاه‌های نفتی و احداث شرکت شهرهایی متفاوت با بافت معمول شهرهای سنتی ایران در منطقه مسجدسلیمان و آبادان کنونی شد. با کشف و استخراج نفت در خوزستان، کمپانی شرکت نفت شروع به ساخت شرکت شهرهایی برای سکونت کارگران و کارکنان کارگاه‌های نفتی در نزدیکی چاه‌ها و تأسیسات نفتی کرد. (معتقدی، شیخ نوری، & اتابکی، پاییز و زمستان ۱۳۹۲) شهرک صنعتی لالی از نخستین شرکت شهرهای حاصل از اکتشاف نفت می‌باشد. امروزه این شهرستان صنعتی و نفت‌خیز که با توجه به کاهش منابع نفتی حیات شهری آن کم رونق گردیده است و نیز نظر به این که این منطقه اقامتگاه قشلاقی عشایر بختیاری می‌باشد که دارای قابلیت‌های وافری در جهت توسعه گردشگری بوده که تاکنون کمتر به آن توجه شده است، نیاز به بررسی جهت معرفی قابلیت‌های و جاذبه‌های گردشگری در این منطقه جهت باز فعال‌سازی آن اهمیت می‌یابد. معرفی و شناخت قابلیت‌ها، توانمندی‌ها و جاذبه‌های گردشگری شهرستان لالی به منظور جذب گردشگر و توسعه و رونق گردشگری به منظور بهبود شرایط اقتصادی و اجتماعی شهرستان و باز فعال‌سازی رونق شهری در این منطقه صنعتی و بهبود شرایط اجتماعی مردم محلی و حفظ الگوهای زیستی آنان از اهداف و ضروریات تحقیق حاضر به شمار می‌روند.

از آنجا که گردشگری می‌تواند به حفظ میراث فرهنگی منطقه‌ای و توجیه اقتصادی آن کمک نماید، می‌تواند به عنوان راهکاری مناسب در جهت تحقق این هدف مطرح گردد. امروزه تمام کره زمین از ژرفای اقیانوس‌ها گرفته تا جو زمین و نیز همه ویژگی‌های انسانی، فرهنگی، طبیعی و آثار هنری و... فضای گردشگری را تشکیل می‌دهد. انسان، فرهنگ و طبیعت را به کالایی باارزش و قابل معامله تبدیل کرده است. (پاپلی یزدی & سقایی، ۱۳۹۲، ص. ۸). تأثیرات گردشگری در شهرها به آسانی قابل رؤیت بوده و اثرات گردشگری بر روی محیط فیزیکی شهر، تأثیرات بصری، زیرساخت‌ها، شکل شهری، باز زنده سازی و مرمت شهری قابل تأمل است. (شهریاری، کریم زاده، & شهریاری، بهار ۱۳۹۹) از طرفی امروزه کمیابی منابع فسیلی و حرکت جهان به سوی راه‌حل انرژی‌های پایدار، سبب شده در مناطق صنعتی از طریق گسترش دادن انرژی‌های جدید یا هر نوع عملکرد دیگری که جنبه پایداری داشته، هم در جهت حفظ میراث شهرهای صنعتی و هم در راستای توسعه پایدار گام برداشته شود.

نقش گردشگری در بازآفرینی شهرهای صنعتی قدیمی حائز اهمیت بوده بطوریکه در بسیاری از شهرها که فعالیت‌های اقتصادی سنتی آن‌ها کاهش یافته مسئولان شهر، روی صنعت گردشگری به عنوان یک ابزار جهت ارتقاء تصویر ذهنی شهر، احیای و بازآفرینی کالبدی آن و ایجاد مشاغل جدید سرمایه‌گذاری می‌کنند. (شهریاری، کریم زاده، & شهریاری، بهار ۱۳۹۹) و از این طریق رشد اقتصاد محلی، ایجاد فرصت‌های شغلی و افزایش کارایی در استفاده از منابع، با توسعه گردشگری پایدار افزایش می‌یابد. در حقیقت، گردشگری شامل بخش مهمی از رشد اقتصادی در جهان گردیده که سهم بسزایی در کاهش فقر و ارتقای کیفیت زندگی و روابط مثبت فرهنگی و اجتماعی دارد. (احمدی میرقاند، محمدزاده، سلمان ماهینی، & میرکریمی، پاییز و زمستان ۱۳۹۷)

از سویی دیگر نوع زندگی کوچ‌نشینانی که ایلات و عشایر را به عنوان دیدنی‌ترین جاذبه عصر تکنولوژی مطرح ساخته، از بزرگترین جاذبه‌های گردشگری فرهنگی در عصر حاضر است. عشایر به شیوه‌های جذاب و باورنکردنی طی قرن‌ها و سال‌های طولانی اقدام به حفظ سنن و آداب و رسوم گذشته خود نموده‌اند و این اصالت به جاذبه‌ای برای صنعت گردشگری تبدیل شده است. (انصاری، حیدری، مجاوریان، & رستگار، تابستان ۱۳۹۸) وجود این خصیصه در میان مردم بومی منطقه مورد پژوهش نیاز به معرفی قابلیت‌های گردشگری آن را دوچندان نموده است. با معرفی قابلیت‌ها و جاذبه‌های گردشگری نیاز به سرمایه‌گذاری در صنعت گردشگری مطرح می‌گردد. سرمایه‌گذاری در گردشگری به نفع جوامع محلی بوده و باعث توسعه امکانات، فعالیت‌ها، محیط‌های فیزیکی و زیرساخت‌ها می‌شود. این تسهیلات و امکانات باعث جذب بازدیدکننده و تولید ثروت و شغل در این مناطق می‌شود. (شهریاری، کریم زاده، & شهریاری، بهار ۱۳۹۹) از این رو برنامه‌ریزی در جهت شناخت پتانسیل‌ها و ویژگی‌های شاخص منطقه‌ای جهت توسعه گردشگری ضرورت خود را نمایان می‌سازد.

روش تحقیق:

این پژوهش به روش کیفی با استفاده از شیوه توصیفی-تحلیلی بیان شده است که بیشتر جنبه توصیفی داشته و در آن تلاش گردیده است تا با مروری بر مولفه‌ها و جاذبه‌های گردشگری، ویژگی‌های جاذبه‌های گردشگری مناسب شهر صنعتی لالی را معرفی و جایگاه ویژه قابلیت‌های گردشگری آن را بازگونماید. ابزار اصلی گردآوری داده‌ها در این پژوهش مطالعات کتابخانه‌ای می‌باشد. به منظور دستیابی به ادبیات موضوع و مبانی نظری در خصوص جاذبه‌های گردشگری از مطالب مندرج در کتب، مقالات و اسناد معتبر استفاده شده است. در زمینه زیست‌بوم عشایر بختیاری از اطلاعات کتابخانه‌ای و مقالات و گزارش‌ها و اسناد موجود استفاده و ساختار بومی منطقه معرفی شده است. همچنین با استفاده روش مشاهدات میدانی در منطقه پژوهش (مشاهده، تهیه عکس فیلم و اسلاید و...) به تحلیل تاریخ دوران صنعت نفت پرداخته شده و ویژگی‌های ساختاری و طبیعی منطقه جهت دریافت وضع موجود منطقه و تحلیل ویژگی‌های آن مورد بررسی قرار گرفته است.

بررسی پیشینه تحقیق:

با توجه به اهمیت گردشگری تحقیقات فراوانی در این خصوص صورت گرفته است. با در نظر گرفتن شاخص‌ترین پتانسیل‌های گردشگری شهرستان لالی که الگوهای بومی عشایر محلی و نیز ویژگی‌های صنعتی منطقه را شامل می‌شود به بررسی پژوهش‌های اخیر در زمینه گردشگری عشایری و همچنین پژوهش‌های تاریخ صنعت نفت جهت شناخت پیشینه پژوهش می‌پردازیم:

در میان مقالاتی با موضوع گردشگری و صنعت نفت (بحرینی & جهانی مقدم، ۱۳۸۳) در مقاله‌ای با عنوان «استفاده از توان‌های بالقوه مناطق جهت توسعه گردشگری، مورد خاص: پارک - موزه نفت مسجدسلیمان» به بررسی و شناخت منطقه مسجدسلیمان و توان بالقوه آن در جذب گردشگر پرداخته و صنعت نفت را به عنوان جاذب گردشگری در این منطقه مورد توجه قرار داده شده است. (معتقدی، شیخ نوری، & اتابکی، پاییز و زمستان ۱۳۹۲) به پژوهشی جهت یافتن پاسخی برای چگونگی تأمین نیروی انسانی شاغل در شرکت نفت انگلیس و ایران در آبادان و مسجدسلیمان و نیز عوامل گوناگونی که سبب جذب عشایر به سکونت در شهرهای نفتی و انگیزه‌هایی که موجب مهاجرت مردم از شهرها و روستاهای ایلات دیگر به مناطق نفتی شد می‌پردازد. یافته‌ها حاکی از آن است که عاملی چون بهره‌مندی از امنیت نسبی، امکانات مالی ثابت و خدمات بهداشتی سبب مهاجرت افراد از نقاط مختلف به منطقه نفت‌خیز خوزستان گردیده است. از سویی دیگر (رستم پور، مسافرزاده، & نظیف، تیر ۱۳۹۳) در پژوهش خود به چگونگی تأثیر معماری و شهرسازی نوگرا بر تحول هویت در شهرهای نفتی خوزستان پاسخ می‌دهند و نتایج

حاصل از پژوهش نشان می‌دهد که جامعه عشایری و روستایی خوزستان به‌راحتی جذب تمدن غرب شده و با آن سازگار شده‌اند که منجر به تحول تدریجی هویت سنتی و شکل‌گیری هویتی جدید در شهرهای نفتی شده است.

در مقالاتی به تحقیق در خصوص گردشگری و جاذبه‌ها و قابلیت‌های آن و نیز در طبقه‌بندی دیگر به زندگی عشایر و عوامل مرتبط با توسعه گردشگری در مناطق روستایی و عشایری پرداخته شده است: (دانایی نیا & ایل بیگی پور، اسفند ۱۳۹۶) در مقاله‌ای تحت عنوان «ویژگی‌های منظر فرهنگی عشایر بختیاری و تأثیر آن در ساختار معماری کوچ‌نشین» به بررسی مهم‌ترین ویژگی‌های منظر فرهنگی عشایر بختیاری پرداخته و تأثیر این ویژگی‌ها را بر ساختار معماری آن‌ها در قالب بحث منظر فرهنگی بررسی می‌کند. یافته‌ها مبین آن است که عامل اقلیم، مرتع، کوچ، قرارگاه‌های عشایری، معیشت، مصالح و تکنولوژی ساخت و منابع در دسترس، جایگاه زن، سنت و زبان، تفریح و سرگرمی، مذهب، دین و باورها، رنگ، امنیت و خویشاوندی در ایجاد الگوی منظر فرهنگی عشایر نقش به‌سزایی دارند. (قنبری، رضایی، & منصوری دانشور، ۱۳۹۳) در پژوهش خود به بررسی راهبردهای توسعه گردشگری عشایری در ایل بختیاری می‌پردازد که نتایج حاصل از آن نشان می‌دهد، تهیه طرح‌های جامع گردشگری عشایری باید با تأکید بر بازشناسی زمینه طبیعی و ژئومورفولوژیک در منطقه زاگرس باشد. همچنین واگذاری مدیریت گردشگری به ایل بختیاری می‌تواند، باعث تقویت بنیان‌های اقتصادی عشایر و افزایش نظارت آن‌ها بر محیط‌زیست در منطقه شود (میرواحیدی & اسفندیاری بیات، زمستان ۱۳۹۵) به پژوهشی در راستای بررسی پتانسیل‌های کارآفرینی گردشگری قومی در میان عشایر قشقایی پرداخته است تا با شناسایی این پتانسیل‌ها، زمینه‌ای برای بهره‌گیری از آن‌ها در کارآفرینی و درآمدزایی و در نهایت فرصتی برای احیای آداب‌ورسوم و بهبود وضعیت معیشت مردم عشایر قشقایی از طریق گردشگری قومی فراهم آورد. بر اساس نتایج مصاحبه‌ها صورت گرفته این پژوهش، گردشگری عشایری موجب اشتغال‌زایی، احیای پوشاک، مهارت‌های تولید سنتی و صنایع دستی می‌شود، لیکن نتایج پژوهش نشان داده است که گردشگری عشایری با وجود پتانسیل‌های فراوان برای کارآفرینی و اشتغال‌زایی، در محدوده موردپژوهش موفق عمل نکرده و از این رو جهت بهبود و رونق گردشگری عشایری، پیشنهاد برگزاری جشنواره‌های غذا، صنایع دستی، پشم‌چینی، کنسرت‌های موسیقی با حضور بزرگان موسیقی ایل و جشنواره رقص محلی، ورزشی، بازی‌های محلی بیان شده و این جشنواره‌ها را ایده مناسبی برای شناساندن گردشگری عشایری و درآمدزایی و ایجاد شغل می‌داند. (رضایی، زمستان ۱۳۹۷)

در مقاله خود به پژوهشی جهت مشخص نمودن مناسب‌ترین فضاها برای مکان‌یابی ایجاد سایت‌های گردشگری عشایر در استان چهارمحال و بختیاری می‌پردازد. در این تحقیق لایه‌های تأثیرگذار بر مکان‌یابی سایت‌های گردشگری عشایری مواردی همچون لایه زیست‌بوم‌های عشایری، منابع و جاذبه‌های گردشگری، ایل راه‌های عشایری، کاربری اراضی، شبکه تلفن، نقاط روستایی، نقاط شهری، شبکه گاز، راه‌های دسترسی، گسل‌ها، شبکه برق سراسری، منابع آب و شیب را در برمی‌گیرد. همچنین (قاسم، حاضری، & علینژادسلیم، زمستان ۱۳۹۷) در پژوهش خود به مطالعه تأثیر ظرفیت پذیرش اجتماعی گردشگری عشایری در توسعه پایدار گردشگری عشایری (تیره هبیت لو در استان فارس) پرداخته است. (احمدی میرفانده، سلمان ماهینی، & میرکریمی، پاییز و زمستان ۱۳۹۷) به بررسی و ارزیابی جاذبه‌های گردشگری برمبنای میزان تأثیرپذیری و تأثیرگذاری معیارهای محیط‌زیستی (حوضه آبخیز قره‌سو در استان گلستان) می‌پردازد و بر اساس نتایج حاصل از تحقیق، معیارهای شکل زمین و تراکم پوشش گیاهی، از نظر میزان تأثیرگذاری و معیار دسترسی به تسهیلات، از نظر میزان تأثیرپذیری، در مقایسه با دیگر معیارها در اولویت قرار دارند. (ابراهیمی، بهار ۱۳۹۸) استعدادهای گردشگری استان چهارمحال و بختیاری بررسی کرده و (بخشی نژاد، ۱۳۹۹) به تبیین ظرفیت‌های گردشگری برای توسعه مناطق روستایی استان چهارمحال بختیاری پرداخته است که نتایج پژوهش نشان می‌دهد مهم‌ترین ظرفیت‌ها در گردشگری روستایی، مناطق بکر طبیعی، آب‌وهوای مطبوع و به‌ویژه جذابیت‌های زندگی بکر عشایری و مهم‌ترین ضعف صنعت گردشگری نبود برنامه‌ریزی، کمبود امکانات اقامتی و بهداشتی و ضعف فرهنگ گردشگری است. (انصاری، حیدری، مجاوریان، & رستگار، تابستان ۱۳۹۸) در تحقیقی به شناسایی قابلیت‌ها و جاذبه‌های گردشگری و اقدام در جهت معرفی جاذبه‌ها به‌منظور رونق گردشگری و توسعه شهرستان املش پرداخته است. همچنین در پژوهشی دیگر (شهریاری، کریم زاده، & شهریاری، بهار ۱۳۹۹) به شناسایی قابلیت‌ها و جاذبه‌های گردشگری در محدوده‌های بازآفرینی شده تاریخی (بررسی محور بازآفرینی شده زندیه شیراز) پرداخته تا از این طریق راهنمای مناسبی جهت برنامه‌ریزی‌های بازآفرینی شهری با محوریت گردشگری ارائه نماید که طی نتایج گرفته‌شده در گردشگری شهری قابلیت‌های تاریخی و یادمانی در اولویت اول و قابلیت‌های فرهنگی تفریحی و محیطی در اولویت‌های دوم تا چهارم جهت توسعه گردشگری شناخته شده است. در پژوهش‌های انجام‌شده اهمیت بررسی و توجه به قابلیت‌های گردشگری مناطق در توسعه منطقه‌ای به‌خوبی مشهود است، از این رو در این پژوهش به‌منظور معرفی منطقه صنعتی لالی به‌عنوان منطقه گردشگری به شناخت قابلیت‌ها و پتانسیل‌های گردشگری آن پرداخته می‌شود.

مبانی نظری پژوهش:

مؤلفه‌ها و جاذبه‌های گردشگری:

شناخت جاذبه‌ها در هر منطقه یکی از مسائل اساسی در صنعت گردشگری است که باعث می‌شود با در نظر گرفتن جاذبه‌ها و موقعیت آن‌ها نسبت به ایجاد تأسیسات و زیرساخت‌های گردشگری اقدام گردد (شهریاری، کریم زاده، & شهریاری، بهار ۱۳۹۹) با توجه به افزایش روزافزون نیازهای تفریحی، نیاز به شناسایی جاذبه‌های گردشگری برای فعالیت‌های تفریحی انکارناپذیر به نظر می‌رسد؛ بنابراین تعیین چنین مکان‌هایی مستلزم ارزیابی دقیق منابع مختلفی است که احتمال می‌رود مانند منبع تفریحی استفاده شود (احمدی میرفانده، محمدزاده، سلمان ماهینی و میرکریمی، ۱۳۹۷) منابع گردشگری، به طور کلی به تمامی ویژگی‌های منطقه‌ای گویند که بتواند افراد را برای مقاصد مختلف از جمله مقاصد تجاری و بازرگانی، مقاصد تفریحی و سرگرمی، مقاصد فرهنگی، یادگیری و آموزشی، به خود جذب نماید و در راستای این جذب، برای حفظ و پایداری ویژگی‌های آن منطقه و ایجاد منافع و مصالح برای ساکنان آن منطقه، مفید واقع شود. منابع گردشگری را که به روش فراگیر بر پایه جاذبه‌های مبتنی بر ویژگی‌های محیط زیست، منابع مبتنی بر فعالیت‌های انسانی و منابع که به طور دست ساز و مصنوعی توسط انسان آفریده شده‌اند، دسته‌بندی می‌نمایند. (نیتی، ۱۳۹۹). در خصوص انواع جاذبه‌ها گردشگری دسته‌بندی‌های متعددی از سوی صاحب‌نظران و محققین انجام گرفته است که در تعریفی کلی طی جدول شماره ۲ بیان گردیده است.

در تعریفی از جاذبه‌های گردشگری فرهنگی گفته شده است که جاذبه‌ها این نوع گردشگری مجموعه‌ای از ویژگی‌های متمایز معنوی و عاطفی جامعه است که هنرها و معماری، میراث تاریخی و فرهنگی، میراث آشپزی، ادبیات، موسیقی، صنایع خلاق و فرهنگ‌های زنده، سبک زندگی، ارزشها، سیستم‌ها، اعتقادات و سنت‌ها را در بر می‌گیرد که علاوه بر سایت‌ها و بناهای تاریخی، شیوه‌های زندگی، خلاقیت و "فرهنگ روزمره" را نیز شامل می‌شود. (Greg, ۲۰۱۸)

یکی از جاذبه‌ها و میراث کمترشناخته شده، میراث صنعتی است؛ چرا که ارزش آن نه بر اساس اهمیت هنری آن، بلکه بر اساس ارزش آن به عنوان شاهد یک روند صنعتی است که جامعه را تغییر داده است. همچنین اهمیت زیبای شناسانه هنری اینگونه میراث را می‌توان به عنوان شکلی از "زیبایی شناسی صنعتی سازی" و یا "زیبایی شناسی مناظر رو به زوال" تعریف کرد. از آنجا که گردشگری میراث فرهنگی، یعنی گردشگری در مکانهایی که مضمون یا جاذبه اصلی آنها تاریخ است. گردشگری میراث صنعتی را می‌توان زیر مجموعه متمایز و کم تحقیق ترشده، از زمینه وسیع گردشگری میراث قرار داد که گستره آن به توسعه فعالیت‌های گردشگری و صنایع در سایت‌های ساخته شده توسط بشر، ساختمان‌ها و مناظر طبیعی مربوط می‌شود که از فرآیندهای صنعتی دوره های قبل نشأت گرفته‌اند، Edwards (۱۹۹۶). از دیگر منابعی که انگیزه و جاذبه مهمی برای گردشگری بوده و در برنامه‌های توسعه‌ای به‌عنوان مقاصد برجسته گردشگری شناخته می‌شوند رویدادهای برنامه‌ریزی شده است که جشن‌های فرهنگی مراسمات سیاسی و دولتی، هنر و سرگرمی، تجارت و بازرگانی، آموزشی و علمی، مسابقه ورزشی، تفریحی، رویدادهای خصوصی را در بر می‌گیرد. (Donald, ۲۰۰۸). در یک تعریف کلی می‌توان جاذبه‌ها را به دو گروه کلی تقسیم نمود: ۱. جاذبه‌های طبیعی یعنی جاذبه‌هایی که دست انسان در خلق آنها نقشی نداشته است مانند: مناظر طبیعی اعم از دریایی و زمینی، پارک‌های ملی، حیات وحش، کوهستان‌ها، سواحل و جزایر، آبشارها، آب فشان‌ها، گل فشان‌ها، غارها، سازندهای غیر معمولی زمین شناسی، تنوع آب و هوایی و ۲. جاذبه‌های انسان ساخت که خود به دو گروه ملموس و غیر ملموس تقسیم می‌شوند. گروه ملموس مانند پارک‌های موضوعی - شهرسازی - امکانات خرید - مجتمع‌ها و رویدادهای ورزشی - رویدادهای مکانی - رویدادهای تقویمی - یادمان‌های تاریخی و باستانی، نمایشگاه‌ها، مناطق باستان شناسی، معماری، یادمان‌ها، مناطق صنعتی، گنجینه‌ها (موزه‌ها). گروه غیر ملموس مانند میراث معنوی - ادبیات - فرهنگ، خرده فرهنگ‌ها، فولکلور و فرهنگ عامه - موسیقی (ردیف‌های موسیقی) - رقص - فرهنگ آشپزی آداب معاشرت و الگوهای رفتاری و ... (نصیریان، ۱۳۸۹)

جدول ۱: تعاریف گردشگری - مأخذ نگارندگان

محقق	بیان و تعریف گردشگری
لومسدن	گردشگری به مجموعه فعالیتی اطلاق می‌کند که در جریان مسافرت یک گردشگر اتفاق می‌افتد. این فرآیند شامل هر فعالیتی از قبیل برنامه‌ریزی سفر، مسافرت به مقصد، بازگشت و حتی یادآوری خاطرات آن می‌شود.
سازمان جهانی گردشگری	تعریف جامع تری نیز توسط سازمان جهانی گردشگری از گردشگری ارائه شده است که بر اساس آن گردشگری یک صنعت خدماتی است که شامل تعدادی از ترکیبات مادی و غیر مادی است. عناصر مادی شامل سیستم‌های حمل و نقل هوایی، راه آهن، جاده‌ای، آبی و امروزه فضایی، پذیرایی (مسکن، غذا، تورها) و خدمات مربوط به آن نظیر خدمات بانکی، بیمه و خدمات بهداشتی و ایمنی می‌شود. عناصر غیر مادی شامل استراحت، آرامش، فرهنگ، فرار، ماجراجویی و تجربیات جدید و متفاوت می‌باشد. (سالارزهی & امیرزاده، ۱۳۹۴)
مهدی الوانی	گردشگری را به سفری موقت و کوتاه اطلاق می‌کند که ضمن آن گردشگر به منطقه‌ای خارج از محل سکونت و کار خود، به‌منظور سیروسایاحت سفر کند.
پاپلی یزدی و سقایی	گردشگری در یک کلیت دربرگیرنده جریانی از سرمایه انسان، فرهنگ و کنش متقابل میان آن‌هاست که در فضاهای جغرافیایی آثار مختلفی بر جای می‌نهد. گردشگری میل به استفاده از فضا در اوقات فراغت با انگیزه‌ها و اهداف مختلف و بیانگر ترکیب امور اقتصادی، اجتماعی و فرهنگی است.

جدول ۲ انواع قابلیت‌ها و جاذبه‌های گردشگری از دیدگاه نظریه پردازان (مأخذ: نویسندگان - برگرفته از (شهریاری، کریم زاده، شهریاری، ۱۳۹۹)

محقق	سال	قابلیت‌ها و جاذبه‌ها
حیدری چپانه	۱۳۷۸ ش	جاذبه آثار باستانی، بناهای تاریخی جاذبه‌های اقلیمی جاذبه‌های تفریحی، موزه‌ها، منابع آب معدنی، پلازهای کنار دریا، زیارتگاه‌ها، بازی‌های سرگرم‌کننده، همایش‌های هنری، مکان‌های ورزشی زمستانی
مولائی هنجین و ابراهیمی	۱۳۹۳ ش	جاذبه‌ها و چشم‌اندازهای طبیعی، جاذبه‌های یادمانی و تاریخی، جاذبه‌های مذهبی و مراکز زیارتی، جاذبه‌های فرهنگی و ورزشی، جاذبه‌های اقتصادی و تأسیسات گردشگری
سازمان جهانی گردشگری (نصراللهی و همکاران)	۱۳۹۳ ش	جاذبه‌های انسان‌ساخت، جاذبه‌های طبیعی، جاذبه‌های فرهنگی - تاریخی
(Donald, ۲۰۰۸)	۲۰۰۸ م	جاذبه‌های انواع رویدادهای برنامه‌ریزی شده: جشن‌های فرهنگی (جشنواره‌ها، کارناوال‌ها، بزرگداشت‌ها، وقایع مذهبی)، مراسمات سیاسی و دولتی (مجازها، مناسبت‌های سلطنتی، وقایع سیاسی، VIP، بازدید)، هنر و سرگرمی (کنسرت، مراسم اهداء جوایز، تجارت و بازرگانی) - جلسات، قراردادهای، نمایشگاه‌های مصرف‌کننده و تجاری، نمایشگاه‌ها، بازارها، آموزشی و علمی (همایش‌ها، سمینارها، کلینیک‌ها)، مسابقه ورزشی (اماتور / حرفه‌ای، بازرسی / مشارکت‌کننده)، تفریحی (ورزش یا بازی برای سرگرمی)، رویدادهای خصوصی (مراسم عروسی، مهمانی، اجتماعی) (منبع: Getz, ۲۰۰۵).
(Manuel Ramón, Vinod, & Julian Alberto, ۲۰۱۸)	۲۰۱۸ م	جاذبه‌های توصیفی مقصد که شامل: (۱) مؤلفه‌های اصلی ملموس که عبارت‌اند از: منابع / جاذبه‌ها، زیرساخت‌ها و تجهیزات، منابع انسانی، مصرف‌کنندگان، مشاغل و جامعه محلی. (۲) مؤلفه‌های ناملموس که عبارت‌اند از: دانش فنی، مهمان‌نوازی، کیفیت، امنیت، مارک تجاری، اطلاعات، قیمت‌ها و قابلیت دسترسی (WTO, ۲۰۰۷).
(Marcelo, Fernando, & Alejandro, ۲۰۱۸)	۲۰۱۸ م	گردشگری در زمینه جاذبه‌هایی با تمرکز بر کسب تجربه، ماجراجویی و بازدید از سایت‌های معتبر

دسته‌بندی انواع گردشگری و الگوهای آن:

انواع و گردشگری بر اساس معیارهای مختلف گردشگری قابل تعریف است. تقسیم‌بندی‌های فراوانی از انواع الگوهای گردشگری بر اساس معیارهای مختلف گردشگری و با توجه به انواع جاذبه و تعاریف گردشگری میان محققین این حوزه صورت گرفته است. از آن جمله می‌توان به تقسیم‌بندی الگوهای گردشگری از نظر محدوده جغرافیایی و سیاسی، الگوهای گردشگری از منظر مکان و مقصد، گردشگری از نظر موضوع و نیز انواع گردشگری بر مبنای محیط و منطقه جغرافیایی و دسته‌بندی دیگر آن بر مبنای نوع فعالیت گردشگران در مقصد اشاره کرد. که در یک دسته بندی کی در جدول شماره ۳ بیان گردیده است (جدول ۳) با توجه به ویژگی‌های شاخص شهرستان لالی به تفسیر الگوهای شاخص آن پرداخته می‌شود:

جدول ۳ انواع الگوهای گردشگری - مأخذ نگارندگان

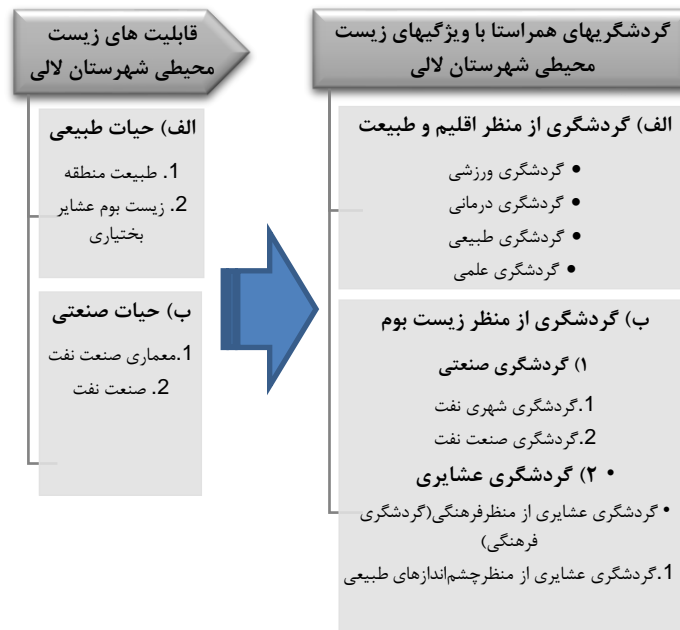
صاحب‌نظران حوزه گردشگری	مبنای تقسیم‌بندی	انواع الگوهای گردشگری
(کاظمی، ۱۳۸۵)	نوع فعالیت گردشگران در مقصد	۱. گردشگری طبیعت‌گرا (طبیعت‌گردی) ۲. گردشگری ماجراجویانه ۳. گردشگری ورزشی ۴. گردشگری به‌منظور مبادلات علمی ۵. گردشگری مذهبی ۶. گردشگری سلامتی - بهداشتی ۷. گردشگری فرهنگی ۸. گردشگری تجاری ۹. گردشگری تفریحی
(زاهدی، ۱۳۸۲)	محیط و منطقه جغرافیایی	۱. گردشگری فضایی ۲. گردشگری بیابانی (بیابان‌گردی) ۳. گردشگری روستایی ۴. گردشگری شهری
(پاپلی یزدی و سقایی، ۱۳۹۲)	ازنظر موضوع	۱. گردشگری دریایی ۲. گردشگری برف ۳. گردشگری فرهنگی و هنری (گردشگری میراث) ۴. گردشگری اجتماعی ۵. گردشگری علمی - آموزشی ۶. گردشگری درمانی ۷. گردشگری در طبیعت ۸. اکوتوریسم (گردشگری زیست‌محیطی) ۹. گردشگری ورزشی ۱۰. گردشگری چشم‌اندازهای کشاورزی و عشایری ۱۱. گردشگری شکار و صید ۱۲. گردشگری تجاری ۱۳. گردشگری سیاسی ۱۴. گردشگری آثار جنگ ۱۵. گردشگری زیارت اهل قیور ۱۶. گردشگری از گنوها ۱۷. گردشگری فضاهای صنعتی - معدنی ۱۸. گردشگری تبهکاری ۱۹. گردشگری مجازی
(زیاری، سرخ کمال و زیاری، ۱۳۹۴)	ازنظر انگیزه و هدف	۱. گردشگری تفریحی و استفاده از تعطیلات ۲. گردشگری درمانی ۳. گردشگری فرهنگی - تاریخی ۴. گردشگری اجتماعی ۶. گردشگری مذهبی و زیارتی ۷. گردشگری بازرگانی و تجاری ۸. گردشگری سیاسی ۹. گردشگری ماجراجویانه ۱۰. گردشگری نوستالژیک ۱۱. گردشگری مبتنی بر کسب‌وکار ۱۲. گردشگری مبتنی بر رویدادها ۱۳. گردشگری الکترونیکی ۱۴. گردشگری مجازی
(پاپلی یزدی و سقایی، ۱۳۹۲)	ازنظر مکان مقصد و الگوهای فضایی	گردشگری شهری، گردشگری روستایی، گردشگری عشایری، گردشگری طبیعی (طبیعت‌گردی)
(Donald, ۲۰۰۸)	مبتنی بر رویدادهای برنامه‌ریزی‌شده	گردشگری رویداد
(Juan Ignacio Pulido-Fernandez, Jairo, & Isabel, ۲۰۱۹)	مبتنی بر نوع منافع و علائق	۱) گردشگری با منافع عمومی (جهانگردی مبتنی بر طبیعت، گردشگری روستایی، گردشگری خورشید و ساحل، جهانگردی شهری، گردشگری فرهنگی) ۲) گردشگری با علاقه ویژه (مانند: گردشگری غذایی، جهانگردی صنعتی، جهانگردی مردم‌نگاری، جهانگردی منظره، جهانگردی خلاق، جهانگردی مشاهده گیاهان، جهانگردی مشاهده حیات‌وحش، جهانگردی تجاری، گردشگری سلامت، گردشگری روغن‌زیتون و...)
(Scott & Guanghui, ۲۰۲۰)	گردشگری مبتنی بر رفاه (برمبنای: الف- توزیع عدالت و حقوق شهروندی ب- منافع و سیاست‌های بهداشتی و اجتماعی ج- بر مبنای تمایلات، انتخاب‌ها و محدودیت‌های اقتصادی شخصی گردشگر)	گردشگری اجتماعی
(Greg, ۲۰۱۸)	بر مبنای جاذبه‌های فرهنگی ملموس و ناملموس	گردشگری فرهنگی

قابلیت‌های گردشگری بر اساس الگوی گردشگری عشایری و روستایی

زندگی کوچ‌نشینانی گونه‌ای سازش با محیط است که طی آن انسان سرزمین‌هایی را که در خور کشاورزی نیستند برای چرای دام مورد بهره‌برداری قرار می‌دهد. ولی کوچ‌نشینانی چیزی فراتر از مسئله روابط انسان و محیط طبیعی بوده و فرهنگ جوامع در شکل‌گیری آن نقش داشته است. به‌طور کلی می‌توان گردشگری را در مناطق عشایری در دو بعد به‌هم‌پیوسته از پهنه فرهنگی و پهنه چشم‌انداز فرهنگی تجزیه و تحلیل کرد (پاپلی یزدی & سقایی، ۱۳۹۲، ص. ۲۱۲). گردشگری عشایری سفری است مسئولانه به منابع طبیعی که حافظ محیط‌زیست بوده و باعث بهبود کیفیت زندگی بهره‌برداران می‌شود و حداقل آسیب را به مراتع و فرهنگ منطقه وارد می‌کند (انصاری، حیدری، مجاوریان، & رستگار، تابستان ۱۳۹۸). این نوع گردشگری به‌منظور مشاهده سبک زندگی افراد بومی و اقوام انجام می‌شود. هدف گردشگری قومی، شناخت اقوام مختلف و شرکت در تجربه‌های آن‌هاست. تماشای مراسم سنتی، جشن‌ها و آیین‌ها از جمله جذابیت‌های این نوع گردشگری است و برخی هم برای درک بهتری از موقعیت خود یا دنیای معاصر به این‌گونه سفرها روی می‌آورند (زیاری، سرخ کمال، & زیاری، ۱۳۹۴، ص. ۸). در واقع میراث فرهنگی عشایری حافظه جمعی یک شیوه زندگی در طول تاریخ است و از این رو آثار به‌جای‌مانده از گذشته دور در مناطق عشایری و حتی خود زندگی کوچ‌نشینانی جزئی از میراث فرهنگی محسوب می‌شود (پاپلی یزدی & سقایی، ۱۳۹۲، ص. ۲۱۲).

این شکل از گردشگری، فعالیت‌های فراغتی انسان را عمدتاً در طبیعت امکان‌پذیر می‌سازد و مبتنی بر مسافرت‌های توأم با خرید محصولات جوامع محلی، برداشت‌های فرهنگی، معنوی، دیدار و مطالعه از جاذبه‌های طبیعی و بهره‌گیری و لذت‌جویی از پدیده‌های متنوع آن است و اثرات مخرب حداقلی بر روی طبیعت وارد ساخته و به‌صورت مستقیم و غیرمستقیم از طریق تأمین درآمد برای اهالی محلی باعث حفظ میراث طبیعی و زیست‌محیطی آن منطقه می‌گردد (انصاری، حیدری، مجاوریان، & رستگار، تابستان ۱۳۹۸). دیدگاه‌ها و نظریات مختلفی در مورد توسعه توریسم در نواحی روستایی و عشایری و نحوه ارتباط آن با توسعه نواحی روستایی و عشایری وجود دارد برخی توریسم را عنصر اساسی حرکت به‌سوی احیاء و بازسازی مناطق روستایی و عشایری می‌دانند (منشی‌زاده، ۱۳۸۰، ص. ۱۰۹). برخی نیز معتقدند که می‌توان توریسم روستایی و عشایری را به‌عنوان فلسفه‌ای برای توسعه مناطق روستایی و عشایری به‌حساب آورد (رکن‌الدین افتخاری، پورطاهری، &

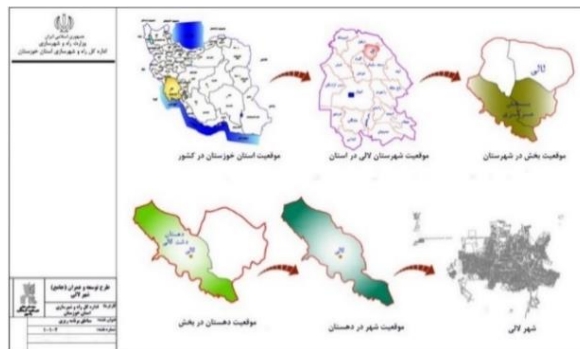
آقامحمدی، زمستان ۱۳۹۰). این گونه الگوی گردشگری آمیختگی فروانی با گردشگری فرهنگی که در تعریفی از آن چنین بیان شده است گردشگری فرهنگی نوعی فعالیت گردشگری است که در آن انگیزه اساسی بازدید کننده یادگیری، کشف، تجربه و مصرف جاذبه های فرهنگی ملموس و ناملموس در یک مقصد گردشگری است (Greg, ۲۰۱۸). از این رو گردشگری عشایری از یک سو باهم آمیختگی با گردشگری فرهنگی و از سوی دیگر با گردشگری مناظر و چشم اندازهای طبیعی فرصت مناسبی را در زیست بوم عشایری ایران از جمله در میان عشایر بختیاری به منظور توسعه صنعت گردشگری فراهم می کند.



نمودار ۱ قابلیت ها و انواع گردشگری های متناسب با زیست بوم شهرستان لالی - مآخذ نگارندگان

با توجه به بررسی ها و مطالعات مبتنی بر انواع جاذبه های گردشگری می توان قابلیت های شهرستان لالی از جهت جاذبه های زیست محیطی را می توان به دو دسته تقسیم بندی کرد: (۱) جاذبه های حیات صنعتی: قابلیت های این منطقه از منظر حیات صنعتی و مصنوع، جاذبه های صنعتی و تاریخی صنعت نفت از یک سو و نیز جاذبه های معماری و هویتی دوره تاریخ صنعتی این شهرستان را در برمی گیرد. (۲) جاذبه های حیات طبیعی: دسته دوم قابلیت های حیات طبیعی منطقه آن است که ویژگی های طبیعی منطقه و ساکنین بومی آن که زیست بوم عشایر بختیاری است را شامل می گردد (تصویر ۲). بر این اساس می توان انواع گردشگری های متناسب با ویژگی های این منطقه را به شرح نمودار (تصویر ۲) بیان نمود. در ادامه پژوهش به شرح و بسط قابلیت ها موجود در شهرستان لالی پرداخته می شود.

شناخت وضعیت موجود شهرستان لالی: شهرستان لالی بین عرض جغرافیایی ۳۲ درجه و ۱۰ دقیقه تا ۳۲ درجه و ۳۷ دقیقه شمالی و بین ۴۸ درجه و ۵۵ دقیقه تا ۴۹ درجه و ۲۵ دقیقه طول شرقی از نصف النهار گرینویچ قرار گرفته است. این شهرستان در حال حاضر دارای دو بخش مرکزی و هتی، چهار دهستان سادات، دشت لالی، جاستون شه و هتی و ۲۸۵ روستای مسکونی است (تصویر ۱) (مرکز آمار ایران، ۱۳۹۷). شهر لالی در فاصله ۵۶ کیلومتری شمال غربی مسجد سلیمان در استان خوزستان قرار دارد. از طرف شمال به بخش سردشت دزفول، از طرف مشرق به دهستان جاستون شه و دهستان سادات، از طرف جنوب به دهستان جهانگیری و از طرف مغرب به بخش گتوند شوشتر محدود می شود. لالی با مساحت حدود ۱۴۰۰ کیلومتر مربع در ارتفاع ۳۶۵ متری از سطح دریا واقع شده است. (مرکز آمار ایران، ۱۳۹۷) شهرستان کوهستانی و زیبای لالی با دشت های سرسبز جایگاه کوچ زمستانی ایلات و عشایر بختیاری بوده و به جهت رویش گل های لاله و شقایق های آتشین آن در فصل بهار به دشت لاله های سرخ شهرت دارد. این شهرستان طی سال های گذشته جزء سه بخش اصلی شهرستان مسجد سلیمان بوده که در سال ۱۳۸۲ به عنوان شهرستانی مستقل شناخته شده است.



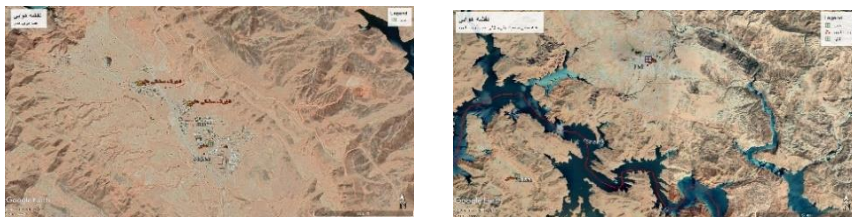
تصویر ۱ موقعیت شهرستان لالی-منبع (سامانه اطلاعاتی شهرسازی و معماری وزارت راه و شهرسازی و شهرسازی)

قابلیت های گردشگری تاریخی شهر لالی و صنعت نفت:

منطقه لالی به دلیل موقعیت طبیعی و جغرافیایی منحصربه فرد از ۱۷۰۰۰ سال پیش از سکونت های گاه اولیه غارنشینی در ایران بوده است. پروفیسور گریشمن در کتاب تاریخ خود به مواردی اشاره می کند که حاکی از تمدن باستانی و قدمت سابقه سکونت در منطقه دربرگیرنده شهر لالی است. (گریشمن، ۱۳۷۲، ص. ۱۰) منطقه لالی طی زمان های گذشته همواره از نواحی اقامتی ایلات و عشایر بومی بوده است و آثار سکونت یکجانشینی در محل کنونی شهر لالی به دلیل نداشتن آب آشامیدنی در این منطقه دیده نشده است؛ اما زندگی به سبک مدرن در مرکز شهر لالی کنونی از زمانی آغاز گردید که پای کارکنان شرکت نفت برای یافتن

چاه‌های نفت به لالی باز شد. آن‌ها در دونقطه از دشت لالی بنگله‌هایی^۱ را برای اسکان کارکنان خود احداث نمودند و شروع به اکتشاف و حفر حلقه‌های چاه کردند که این سرآغاز زندگی یکجانشینی در دشت لالی شد. (بهرامی آسترکی بختیاری، ۱۳۹۲، ص. ۱۴) تا پیش از فعالیت کمپانی شرکت نفت در میدان نفتون مسجدسلیمان و اطراف آن، کمتر کسی در آن مناطق زندگی می‌کرد، فقط عشایر کوچ‌نشین در مسیر کوچ‌های فصلی مدتی از سال را در آن محدوده اطراق می‌کردند. با کشف و استخراج نفت در خوزستان، شرکت نفت انگلیس و ایران که از ماندگاری در منطقه و ادامه فعالیت پیرامون توسعه صنعت نفت اطمینان حاصل کرده بود، برنامه‌ریزی برای ساخت شرکت شهرهایی برای سکونت کارگران و کارکنان کارگاه‌های نفتی در نزدیکی چاه‌ها و تأسیسات نفتی را آغاز کرد (معتقدی، شیخ نوری، & اتابکی، پاییز و زمستان ۱۳۹۲). به تبع ورود تمدن جدید و نقش آن در زندگی مردم محیط انسانی و طبیعی نیز دستخوش تحول قرار گرفت. به‌جای کوچ‌های همراه با مشقت به مناطق ییلاقی و برعکس، طبیعت دلخواه به مدد فناوری در مناطقی سوزان خوزستان ایجاد شد که نتیجه آن تبدیل شهرهای نفتی به مناطقی بسیار سرسبز بود و به دلیل آنکه انتخاب محل این شهرها برخلاف شهرهای سنتی تنها بر پایه مکان‌یابی صنعتی بود هم‌نواپی با طبیعت به تسخیر آن بدل شد (رستم پور، مسافرخانه، & نظیف، تیر ۱۳۹۳).

رود کارون لالی را به دو ناحیه شرقی و غربی تقسیم می‌کند. منطقه لالی در زمان اکتشاف نفت منطقه‌ای بن‌بست بوده که به‌واسطه وجود رودخانه‌ی کارون به دو بخش لالی بالا و لالی عنبر^۲ تقسیم می‌گردید. (تصویر ۳) امروز بخش لالی عنبر از بن‌بست خارج شده و به خاطر فعالیت‌هایی که در منطقه‌ی گتوند ایجاد شده، جاده‌ی لالی عنبر به گتوند رسیده، ادامه پیدا می‌کند. بدین ترتیب لالی از بن‌بست خارج شده ولی به‌واسطه‌ی تمام شدن نفت در چاه‌های آن، فعالیت شرکت نفت در این منطقه به پایان رسیده است (آرشیو شخصی دکتر سیروس باور).



تصویر ۲ الف) نقشه هوایی شهر لالی و عنبر و رود کارون ب) نقشه هوایی لالی عنبر-مأخذ گوگل ارث

وسيله ارتباط شرق و غرب لالی را در گذشته پلی آهنی که در سال ۱۳۲۸ ه.ش، بر روی این رود ساخته شده بود تأمین می‌کرد و بین دشت لالی در ساحل چپ و عنبر در ساحل راست رودخانه ارتباط برقرار می‌کرد. متأسفانه این پل پس از آبگیری سد گتوند به زیر آب رفت. این پل تاریخی لالی بر روی رودخانه کارون از جمله پل‌های معروف در منطقه خوزستان بود که ضمن تسهیل ارتباط این منطقه نفتی با محیط پیرامون، کمک فراوانی نیز به عبور و مرور فصلی عشایر در این خطه از ایران نمود. قبل از فعالیت‌های اکتشافی و عملیاتی صنعت نفت در ناحیه لالی، بختیاری‌ها و بومیان محل جهت عبور از رودخانه کارون از وسیله‌ای بنام «کلک» استفاده می‌کردند. امروزه پل کابلی جدید لالی وسیله ارتباطی بخش‌های مذکور می‌باشد. (مهندسین مشاور ایده تا پدیده مهرآ، تابستان ۱۳۸۸، ص. ۲۹).

در گذشته لالی یکی از مهم‌ترین و زیباترین مناطق نفت‌خیز به شمار می‌رفت، نه‌فقط به خاطر چاه‌های نفت، بلکه به خاطر طبیعت و تأسیساتی که در آن مکان تأسیس و پیاده شده بود. بیشتر اشخاص ساکن لالی از مهندسان عالی‌رتبه اکتشاف، استخراج و حفاری بودند، لذا بیشتر ساختمان‌های آن از طراحی‌های جالب با فضاهای سبز وسیع در طبیعت کوهستانی سرسبز تشکیل شده بود به‌طوری‌که در همین منطقه‌ی دورافتاده‌ی محاط شده در بین کوهستان‌ها، تمام خدمات رفاهی و تفریحی برای استفاده از وقت آزاد، مهیا گردیده بود (آرشیو شخصی دکتر سیروس باور).

لالی عنبر با پیشینه ساخت شهرک‌های شرکتی صنعتی از دوران اکتشاف نفت در ایران در صورت توجه و مدیریت صحیح بازآفرینی آن می‌تواند به‌عنوان قطبی در راستای گردشگری تاریخی-صنعتی مورد توجه قرار گیرد. ساختمان‌های شرکت نفت در این منطقه با بناهایی ساخته شده در سایر مناطق نفت‌خیز متفاوت بوده و بزرگ‌تر، وسیع‌تر، دارای تکنیکی متفاوت و پیش رفته‌تر از دیگر مناطق نفت‌خیز است. (تصویر ۴) دیوارهای خارجی بناها تماماً از سنگ است. سقف به‌صورت شیب‌دار از دو طرف است که خرپاهای فلزی آن روی ستون‌های فلزی آن تکیه کرده است. ساختمان‌ها در جلو دارای باغ و باغچه و در پشت، فضایی است جهت آشپزخانه، مستخدمین و سایر احتیاجات. ساختمان بخش خدمه عمود است به ساختمان اصلی که به‌صورت دوطرفه کار می‌کند؛ یعنی هر سوی آن به یکی از واحدها سرویس می‌دهد. بناهای کارگران دارای سقف کم‌مانی است که در مکانی دورتر استقرار یافته‌اند. امروزه به خاطر واگذار کردن ساختمان‌ها به مردم بومی و عدم مدیریت، سبب تبدیل بناها به طولیه‌هایی جهت نگهداری دام و احشام عشایر محلی تقریباً به مخروبه‌هایی تبدیل گشته است. (تصویر ۴) (آرشیو شخصی دکتر سیروس باور). بررسی ساختار معماری این دوره از تاریخ حیات شهری ایران و تأثیر آن بر فرهنگ و هویت شهری و نیز بر تکامل شهرسازی ایران در توسعه گردشگری صنعتی و تاریخی صنعت نفت تأثیرگذار بوده و قابل بررسی و پژوهش می‌باشد.

قابلیت‌های گردشگری بر اساس الگوی گردشگری عشایری در زیست‌بوم بختیاری: گردشگری از جنبه فرهنگی در زیست‌بوم بختیاری:

مناطق عشایری به‌عنوان میراثی مطرح است که نقش اصالت تاریخ بشری بر تارک آن می‌درخشد. میراث فرهنگی در این میان بیان‌کننده وضعیت تاریخی، تمدن و فرهنگ مناطق عشایری است که در طی سالیان متمادی شکل گرفته است. مناطق عشایری به‌عنوان یک میراث فرهنگی شامل ویژگی‌های خاص مثل عادات محلی، آداب و رسوم مربوط به کوچ‌نشینی، نوع مسکن، موسیقی، زبان‌های محلی و ارزش‌های اخلاقی معنوی است. (رضوانی، ۱۳۷۶، ص. ۵) دریک دسته‌بندی کلی قابلیت‌های گردشگری در مناطق عشایری را می‌توان به‌صورت قابلیت‌های ۱. نوع مسکن ۲. آداب و رسوم ۳. پوشاک ۴. صنایع دستی ۵. موسیقی ۶. ادبیات عامیانه ۷. نوع معیشت ۸. اقلیم ۹. چشم‌اندازهای طبیعی بیان نمود. در ادامه قابلیت‌های مذکور در میان عشایر بختیاری لالی مورد بررسی قرار می‌گیرد:

۱. بنگله: بنگله نوعی مسکن بزرگ ویلایی به سبک خاص انگلیسی هندی بود.
۲. عنبر: در گویش محلی این ناحیه عنبل خوانده می‌شود.



تصویر ۳ جزئیات ساختمان‌سازی شرکت نفت در لالی غیر- مآخذ نگارندگان

مسکن عشایر: همسو با کوچ عشایر که ابتدایی‌ترین و غنی‌ترین شکل و شیوه زندگی است، مسکن عشایر نیز شکل خاصی به خود گرفته و با نیاز و سبک زندگی آنان هماهنگ شده است. (دانایی نیا & ایل بیگی پور، اسفند ۱۳۹۶) عشایر کوچ‌نشین در سه نوع سکونتگاه (چادر، اشکفت یا ساختمان) زندگی می‌کنند. عشایر بهار و تابستان را در سیاه‌چادر (بهون) زندگی می‌کنند (وارگه بهار و تابستان) و نیز تعدادی از خانوارها پس از ورود به قشلاق، در کنار زمین‌های دیم درو شده خود چادر می‌زنند (وارگه ۳ پاییزی). خانوارهایی نیز در زمان قشلاق در روستا در ساختمان زندگی می‌کنند. با شروع بارندگی و سرد شدن هوا، خانوارهایی که در چادر زندگی می‌کنند، چادرها را جمع کرده و در اشکفت‌ها (وارگه زمستانی) مستقر می‌شوند. (ورهرام، ۱۳۹۱، ص. ۳۸). قرارگاه‌ها به دلیل قرارگیری روی یک تپه کوچک با یک شیب طبیعی اصل منظر فرهنگی آن‌ها را شکل می‌دهند. متوقف شدن در یک قرارگاه ینابر وجود علوفه و آب در آن مرتع است. تمام وسایلی که به‌طور روزانه مورد استفاده آنان قرار می‌گیرند سبک هستند و غالباً قابل از هم جدا کردن و دوباره سوار کردن هستند که این به دلیل هماهنگی با سبک زندگی است. سنگ یکی از مصالح مورد استفاده آنان است که هم در مشخص کردن محدوده چادر و هم در بناهای مکمل از آن استفاده می‌کنند. استفاده از سنگ به دلیل در دسترس بودن و استفاده از آن به‌صورت جمع‌آوری از طبیعت و سهولت در استفاده به‌صورت خشکه‌چین مورد توجه عشایر بوده است. ماده دیگر چوب است که به‌صورت خیلی ابتدایی مورد استفاده قرار می‌گیرد. (دانایی نیا & ایل بیگی پور، اسفند ۱۳۹۶)

- (۱) **خانه‌های روستایی:** مصالح خانه‌های روستایی از سنگ است و اغلب به‌صورت خشکه‌چین و بدون استفاده از خاک و گچ و آهک روی هم چیده شده است. سقف این خانه‌ها از تیر چوبی است و روی آن را با خاک و گل پوشانده‌اند. خانه‌ها اغلب سه اتاقه و بدون حیاط هستند (جدول ۳) (ورهرام، ۱۳۹۱، ص. ۴۰).
- (۲) **غارهای سکونتی (اشکفت):** در دامنه تپه‌ها و دره‌های منطقه، حفره‌های غارمانند فراوان است و عشایر به آن‌ها «اشکفت» می‌گویند. عمق این اشکفت‌ها کم است. عشایر با اندکی تغییرات در آن‌ها زیستگاهی مناسب برای فصل زمستان درست کرده‌اند. (جدول ۳) (ورهرام، ۱۳۹۱، ص. ۴۴).
- (۳) **چادر:** یکی از ویژگی‌های اصلی منظر فرهنگی عشایر سیاه‌چادر است که از موی بز سیاه بافته می‌شود و با برخورد باران روی آن خاصیت جمع‌شوندگی دارد. چادر هر ساله در همان مکانی که سال‌ها آن را با سنگ مشخص کرده‌اند (جاوارگه) برپا می‌شود و این موضوع برای آن‌ها همچون سنت شده است. اندازه سیاه‌چادر بستگی به موقعیت اجتماعی و ثروت خانوارها دارد (دانایی نیا & ایل بیگی پور، اسفند ۱۳۹۶). عشایر بهار و تابستان را در سیاه‌چادر (بهون) زندگی می‌کنند که محل نصب چادر و متعلقات آن «جاوارگه» نام دارد. هر چادر دو اجاق دارد که یکی در داخل و یکی بیرون از آن درون زمین کنده شده است. اجاق بیرونی برای گرم کردن شیر و موارد دیگر است که در مواقع بارندگی از آن استفاده نم‌شود. متعلقات چادر عبارت‌اند از: ۱. «چل»: سکویی سنگی درون چادر برای چیدن وسایل. ۲. «کله»: فضایی مدور و سنگی و بدون سقف به ارتفاع یک متر و نیم که برای نگهداری بزغاله‌ها و بره‌های کوچک است و روی آن را به‌وسیله نمد و یا پلاستیک می‌پوشانند. (ورهرام، ۱۳۹۱، ص. ۵۷) (جدول ۳)

آداب و رسوم:

آداب کوچ (مال کنون): شروع حرکت مال برای کوچ به بیلاق و روز اول کوچ را مال کنون می‌نامند که گونه‌ای از آداب و رسوم زندگی کوچ‌نشینی می‌باشد و به‌عنوان یکی از میراث‌های فرهنگی کشور به ثبت رسیده است. (جدول ۳) پژوهش‌های واحد پژوهشی اداره میراث فرهنگی و گردشگری استان خوزستان، (۱۳۹۷)

آداب مرگ سوگواری: موضوع سنگ مزار در ایل بختیاری گونه‌ای از آداب و رسوم مردمان بختیاری در زمینه مرگ سوگواری که می‌توان آن را در حوزه هنرهای ساخته‌شده از سنگ که از مصالح بوم آورد زیست‌بوم بختیاری است قرار داد.

سنگ مزار به دو قسمت عمده نقش‌دار و ساده تقسیم می‌شود. سنگ‌های مزار نقش‌دار به سه دسته به شرح زیر تقسیم می‌شوند: (۱) شیر سنگی (برد شیر): عبارت است از مجسمه‌ای از شیر که آن را از سنگ تراشیده بر روی مزار قرار می‌دهند این نوع سنگ مزار برای مردان دلاور ایل، به‌کاربرده می‌شود. در طرفین بدن شیر نقش‌هایی از اسلحه سرد و گرم از قبیل تفنگ، خنجر، شمشیر و کارد شکاری، تسبیح، شانه، آینه، انگشتر و مهر پدید می‌آورند. بر گرده‌های مجسمه شیر نیز نام و نشان فرد صاحب مزار نقش می‌بندد. (۲) سنگ مزار افقی: این نوع سنگ مزار با برآمدگی مکعبی شکل که بر روی سنگ مزار مشخصات صاحب مزار را حک می‌کنند. (۳) سنگ مزار عمودی: به شکل پنج‌ضلعی که یک زاویه آن در بالا قرار می‌گیرد پایه این پنج‌ضلعی موازی با سطح زمین و دو ضلع دیگر عمود بر گور قرار می‌گیرد این سنگ بر بالای مزار می‌گذارند بر روی آن نقش‌های انسان و وسایل شخصی وی حک می‌شود. بر روی سنگ مزار مردان، نقش اسب‌سوار و اسلحه سرد و گرم و بر روی سنگ مزار زنان، نقش زنی حک شده که در یک دست وی شانه قالی‌بافی و در دست دیگر قیچی قرار دارد. سنگ مزار ساده: دارای نقش‌ونگار نبوده و با استفاده از سنگ و چیدن آن بر روی مزار ساخته می‌شود. (اشرفی خیرآبادی، ۱۳۸۸، ص. ۱۱۰) (جدول ۱)

پوشش عشایر بختیاری: پوشش مردان بختیاری: پوشاک مردان که شامل کلاه، پیراهن ساده، شلوار گشاد، چوقا، شال، کمر و کفش (گیوه) می‌باشد. نمونه پوشش آن مجسمه برنزی دوره اشکانی در منطقه بختیاری یافت شده و امروز در موزه ایران باستان است. جنس شلوار از پارچه دبیت سیاه‌رنگ است. (اشرفی خیرآبادی، ۱۳۸۸) پوشش زنان بختیاری: پوشاک زنان شامل روسری (میناء و لچک)، پیراهن، تنبان، (شلیقه) و کفش است. زن بختیاری همان لباس دوره ساسانی را می‌پوشند که به لباس زن‌های زرتشتیان بی‌شابهت نیست. (اشرفی خیرآبادی، ۱۳۸۸)

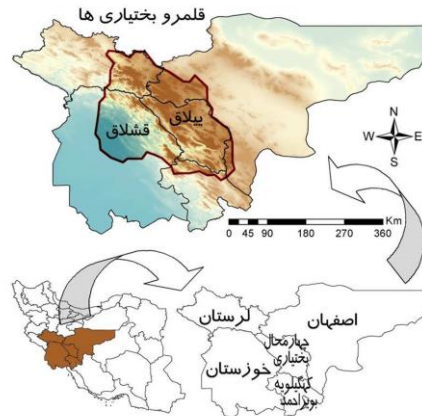
۳. عشایر بختیاری زمین محل نشیمن و متعلقات آن و مراتع اطراف آن را در مسیر کوچ یک و یا چند خانوار در آن اتراق دارند را «وارگه» می‌گویند. (ورهرام، ۱۳۹۱)

موسیقی در عشایر بختیاری: شادبانه‌ها و موسیقی‌های عروسی در منطقه بختیاری به دو بخش عمده سازی و آوازی تقسیم می‌شوند: موسیقی‌های سازی: که ملودی‌های آن از قدرت دیرینه‌ای برخوردارند، توسط توشمال‌های ایل نواخته می‌شوند؛ و شامل: نغمه‌ها و بازی (ترکه بازی یا چوب بازی، سوار بازی) و موسیقی‌ها (از جمله: حنا حنا و عروس برون) است. عمده‌ترین ترانه‌ها و موسیقی‌های آوازی، ترانه‌ها و ریز مقام‌ها با درون‌مایه غنائی و مرتبط با فضای نشاط‌آور و مناسب با مراسم جشن‌وسرور می‌باشند که همان ترانه‌های مراسم عروسی هستند و بیشتر این ترانه‌ها توسط زنان و دختران ایل و گاهی هم توسط مردان اجرا می‌شوند که برجسته‌ترین آن‌ها به نام‌های دوا لالی‌ها و داینی‌ها می‌باشد. (بزرگ نیا، ۱۳۸۸، ص. ۱۴-۱۸) (جدول ۱)

صنایع دستی و بافته‌های دستی عشایر بختیاری: صنایع دستی متنوعی وجود دارد که عشایر از مواد اولیه تهیه‌شده از طریق دام‌هایشان به مصرف ریسندهی و بافندگی می‌رسانند. (جدول ۱) برخی از آن‌ها عبارت‌اند از: لی، هورژین (خورجین)، قالی، خرسک، سیاه‌چادر، چوقا، موج، وریس، نمکدان (کیسه‌ای جهت نگهداری نمک)، سفره آردی. (منبع: پژوهش‌های واحد پژوهشی اداره میراث فرهنگی لالی)

گردشگری عشایری از منظر حیات و چشم‌اندازهای طبیعی:

قلمرو ایل بختیاری در ناحیه‌ای بین خوزستان و اصفهان قرار دارد و سلسله جبال زاگرس در جهت شمال غربی به جنوب شرقی از میان سرزمین بختیاری می‌گذرد. وجود این وضعیت باعث تقسیم این منطقه به دو قسمت متفاوت شده است: ۱. بخش کوهستانی در شرق که بیلاق ایل بختیاری است. ۲. بخش جلگه‌ای در غرب که قشلاق طوایف بختیاری را تشکیل می‌دهد. (قربان پور دستکی، زمستان ۱۳۸۹، ص. ۱۷۴) (تصویر ۵). عشایر بختیاری هر ساله بین ارتفاعات سردسیری (بیلاقی) و جلگه‌های گرمسیری (قشلاقی) کوچ می‌کنند. زندگی عشایر بختیاری، بر پایه‌ی کوچ بناشده و شغل اصلی آن‌ها دامداری است و مقدار کمی کشاورزی در گرمسیر و سردسیر دارند. (ورهرام، ۱۳۹۱، ص. ۲۱). آن‌ها حدود هفت ماه از سال را در گرمسیر (شرق استان خوزستان) زندگی می‌کنند. با گرم شدن هوا در اواخر فروردین، چادر وسایل خود را بر روی قاطر و الاغ می‌بندند و با دام‌ها و همه‌ی خانواده به سوی ارتفاعات کوهستانی کوچ می‌کنند (مال کنون). بسته به فاصله‌ی بین قلمرو قشلاقی تا بیلاقی، حداکثر یک ماه طول می‌کشد تا عشایر به مراتع کوهستانی برسند. پس از سه ماه اتراق در قلمرو بیلاقی در ارتفاعات زرد کوه در استان چهارمحال بختیاری، در شهریورماه و با سرد شدن هوا مجدداً به قلمرو قشلاقی بازمی‌گردند. (ورهرام، ۱۳۹۱، ص. ۲۱).



تصویر ۴ موقعیت منطقه بختیاری-مآخذ(قنبری، رضایی، & منصورى دانشور، ۱۳۹۳)

جاذبه‌های گردشگری همسو با اقلیم و طبیعت منطقه‌ی لالی:

انواع جاذبه‌های گردشگری که اقلیم و طبیعت منطقه لالی آن را در برمی‌گیرد شامل جاذبه‌های طبیعی کوهستان‌های بختیاری زاگرس و قلل، حوضه‌های آبگیر سد گتوند و رود کارون و رودهای سور و ... آبشارهای طبیعی و سازه‌های آبی تاریخی، چشمه‌های آب‌معدنی، وجود غار طبیعی پبده و دیگر ویژگی‌های طبیعت بختیاری می‌باشد (جداول ۴ و ۵ و ۶). این جاذبه‌های گردشگری هر یک قابلیت ایجاد زیرساخت‌هایی از انواع گردشگری‌های ورزشی، درمانی، طبیعت‌گردی، صنعتی و علمی فرهنگی و میراث را مطابق جدول ۴ فراهم می‌آورد.

جدول ۳ قابلیت‌های گردشگری عشایر بختیاری - مآخذ نگارندگان

نمونه تصویری	نوع قابلیت در عشایر بختیاری	نوع جاذبه‌ها	قابلیت فرهنگی
	آداب و آیین کوچ (مال کنون)	آداب‌ورسوم در جشن‌ها و اعیاد عشایری	آداب‌ورسوم
	مراسم ازدواج و عزاداری آداب سنگ مزار (شیر سنگی)		
	چادر و متعلقات (۱. چل ۲. کله)	نوع معماری و شکل مسکن کوچ‌نشینان	مسکن

	غارهای سکونت (اشکفت)		
	خانه‌های روستایی		
	لی، خورجین، قالی، خرسک، سیاه‌چادر، چوقا، موج، وریس، نمکدان، سفره آردی	برخاسته از نیازها و سازگار با محیط جغرافیایی و فناوری سنتی کوچ‌نشینی	صنایع دستی
	ابزارآلات عشایر و دامداری - شیوه تأمین و حمل آب از سنگ (آب) و تهیه و نوع غذا در مسیر کوچ (پشم‌چینی شیردوشی، تهیه آتش، جوشاندن شیر، تهیه نان، تلم زنی (کره‌گیری) و غیره).	زندگی دامداری در کوهستان‌ها و دشت‌ها	نوع معیشت
	کلاه، پیراهن ساده، شلوار گشاد، چوقا و شال، کمر و گیوه (مردان) - روسری (میناء و لچک)، پیراهن، تنبان (شلیقه) و کفش (زنان)	شکل، دوختو انتخاب رنگ‌های لباس	پوشاک
	شادبانه های عروسی سازی و آوازی (ترکه بازی و سوار بازی و...) - موسیقی عزاداری	وجود اصیل ترین آواهای موسیقی در میان کوچ‌نشینان	موسیقی
	اصطلاحات کوچ، شاهنامه‌خوانی و گویش بختیاری	بازگوکننده واقعیات زندگی جوامع	ادبیات عامیانه

گردشگری علمی: شهرستان لالی به واسطه قرارگیری در قسمت کوهستانی استان خوزستان و تنوع پوشش گیاهی می‌تواند یکی از قطب‌های گردشگری استان محسوب گردد (جدول ۶) **گردشگری صنعتی:** تأسیسات نفتی به‌خودی‌خود موزه‌ی ارزشمندی از فناوری صنعتی جهان است توریست‌های صنعتی کارشناسان و همچنین علاقه‌مندان به تاریخ صنعت هستند و در مبحث توریسم صنعتی باید روی حضور آن‌ها سرمایه‌گذاری کرد. بعلاوه شهرستان لالی به دلیل برخورداری از پیشینه تاریخ نفت و شهرک‌سازی‌های نفتی دارای جاذبه گردشگری در زمینه نفت و تاریخ آن (تأثیر صنعت در شکل‌گیری شهرسازی مدرن در ایران) است (جدول ۶). **گردشگری درمانی:** چشمه‌ی بابا احمد با خواص درمانی در تنگه و کوهی بابا احمد واقع شده که از آثار طبیعی این منطقه هستند. در این تنگه امامزاده تاریخی زیارتی بابا متعلق به عهد صفویه نیز قرار گرفته است. (معاونت پژوهشی دانشگاه شهید چمران اهواز، ۱۳۸۷) (جدول ۶)

جدول ۴ اماکن تاریخی شهرستان لالی - مأخذ (معاونت پژوهشی دانشگاه شهید چمران اهواز)

ردیف	نام جاذبه	تأسیسات اداری - سیاسی		محل استقرار	دوره تاریخی
		شهرستان	آبادی		
۱	امامزاده برکه و قبرستان مجاور	لالی	شاه‌آباد سادات	۵ کیلومتری شهر لالی	دوره صفویه
۲	بقعه و قبرستان خضر زنده	لالی		در پانزده کیلومتری شمال شهر لالی	دوره صفویه
۳	شاه ابوالقاسم (شاه گردن بلند)	لالی	شاه‌آباد سادات	در ۲۳ کیلومتری شهر لالی	دوره قاجاریه
۴	شهر قدیمی چال شهر گروه	لالی	هار کله	در ۲۶ کیلومتری شرق لالی	قرن ۷ ه. ق
۵	عمارت تاریخی بنه‌وار	لالی	بنه‌وار	در ۳۰ کیلومتری شهر لالی، نزدیک تنگ بابا احمد	دوره اتابکان

پهنه‌های مناسب گردشگری طبیعی و گردشگری روستایی لالی (دهستان‌های هتی و سادات):

الف) دهستان هتی:

منطقه آرپناه: منطقه گردشگری آرپناه در ۶۰ کیلومتری لالی و ۱۳۰ کیلومتری مسجدسلیمان قرار دارد و دارای دو جاده شنی است. آرپناه بین دو تنگه و چهار کوه قرار گرفته است. این منطقه شامل دو روستایی دائمی به نام‌های چشمه چلوار و آب سوراخ و چند روستای دیگر است که اهالی آن‌ها کوچ‌نشین هستند. (جدول ۵) در منطقه آرپناه لالی چشمه بزرگی از دل کوه سرازیر می‌شود. وجود فراز و نشیب در مسیر این چشمه موجب تشکیل چند آبشار شده است گذشتگان از انرژی این آب‌ها استفاده می‌کردند و در مسیر این آب حدود ۴۰ آسیاب با قدمت‌های مختلف بنا کرده‌اند. قدیمی‌ترین آسیاب‌ها مربوط به دوره اتابکان لر و جدیدترین آن‌ها مربوط به دوره افشاریه است. (معاونت پژوهشی دانشگاه شهید چمران اهواز، ۱۳۸۷) (جدول ۵).

روستای آرپناه: این روستا در ۴۵ کیلومتری شمال شرقی لالی و ۱۸ کیلومتری غار تاریخی پیده قرار گرفته و در تمام طول سال از طبیعت بسیار زیبایی برخوردار است. آبشار آرپناه و جنگل‌های بلوط و کوه‌های سر به فلک کشیده از زیبایی‌های این روستا است. (جدول ۵).

غار تاریخی پیده: در دهانه تنگ انبار سفید (شمال لالی) برای نخستین بار در ایران بقایایی از انسان هزاره چهارم بیش از میلاد، در حفاری‌های غار پیده به دست آمد. قدمت این غار که به‌عنوان نخستین خاستگاه انسان در ایران شناخته شده است، هزار سال پیش می‌رسد.

آبشار بابا روزبهان: در ۴۰ کیلومتری شمال لالی و در دامنه کوه‌های زاگرس واقع است. این آبشار در ضلع شمالی امامزاده بابا روزبهان قرار دارد. (جدول ۵) این منطقه در تمام فصل‌های سال پذیرای گردشگران و زائران است و مسیر مناسبی برای کوه‌پیمایی است. جاده‌ی دسترسی به این منطقه خاکی است و سه تا چهار ساعت پیاده‌روی دارد. (معاونت پژوهشی دانشگاه شهید چمران اهواز، ۱۳۸۷)

ب) دهستان سادات: روستای بنه‌وار: این روستا در ۲۸ کیلومتری شرق لالی و از قشلاقی‌های عشایر بختیاری است که در دو قرن گذشته به روستا تبدیل شده و شکل استقرار روستا در محیط پیرامون، چشم‌انداز زیبایی پدید آورده است. چند اثر تاریخی نیز در محوطه‌ی تاریخی روستا وجود دارد؛ مانند عمارت تاریخی بنه‌وار مربوط به دوره‌ی اتابکان اما قدمت محوطه‌ی تاریخی بنه‌وار به دوره ساسانی بازمی‌گردد. (معاونت پژوهشی دانشگاه شهید چمران اهواز، ۱۳۸۷) (جدول ۶)

ج) منطقه چم سور و برکه و غسل لالی: از مکان‌های دیدنی با چشم‌اندازهای متنوع و زیبا که در ۵ کیلومتری شرق شهرستان لالی واقع شده که رویش لاله و شقایق‌های وحشی در فصل بهار (جدول ۶)، وفور درختان سایه‌دار همچون سدر، بید، بادام وحشی و قرارگیری چشمه برکه و آبشار غسل لالی از جاذبه‌های طبیعی این منطقه است. (پژوهش‌های واحد پژوهشی اداره میراث فرهنگی و گردشگری استان خوزستان، ۱۳۹۷)

د) حوضه آبگیر سد: شهرستان لالی در ضلع جنوبی خود در مجاورت کامل حوضه آبگیر سد گتوند قرار دارد که چشم‌اندازهای طبیعی بی‌نظیر و محیط مناسب و ایمن جهت تفریحات آبی از ظرفیت‌های موجود این حوضه است. (پژوهش‌های واحد پژوهشی اداره میراث فرهنگی و گردشگری استان خوزستان، ۱۳۹۷) (جدول ۶)

جدول ۵ جاذبه‌های طبیعی گردشگری شهرستان لالی - مأخذ نویسندگان با بهره‌گیری از (معاونت پژوهشی دانشگاه شهید چمران اهواز)

انواع گردشگری متناسب	راه دسترسی	فاصله تا شهر لالی	تصاویر	جاذبه‌های موجود
گردشگری فرهنگی و گردشگری در طبیعت، گردشگری عشایری، گردشگری روستایی	دارای دو جاده‌ی شنی	۶۰ کیلومتری لالی		منطقه‌ی آرپناه
	۲۰ کیلومتر آسفالت و ۲۵ کیلومتر خاکی	۴۵ کیلومتری شمال شرق لالی		روستای آرپناه
گردشگری فرهنگی و هنری (گردشگری میراث)، گردشگری در طبیعت		در ۲۵ کیلومتری شمال شهرستان لالی		غار طبیعی پیده
گردشگری در طبیعت	۲۰ کیلومتر آسفالت و ۲۵ کیلومتر خاکی	۴۵ کیلومتری شمال شرق لالی		آبشار آرپناه
	دارای جاده‌ی خاکی و ۳ تا ۴ ساعت پیاده‌روی	۴ کیلومتری شمال لالی		آبشار و امامزاده بابا روزبهان
	آسفالت	شرق شهر لالی		آبشار غسل لالی
	آسفالت	۱۲ کیلومتری لالی		دشت ده
گردشگری در طبیعت، گردشگری درمانی	آسفالت	لالی - بخش مرکزی شرق شهرستان لالی		چشمه و امامزاده بابا احمد
گردشگری در طبیعت، گردشگری ورزشی	۲۰ کیلومتر آسفالت - ۱۰ کیلومتر خاکی	۳۰ کیلومتر لالی به روزبهان		کوه‌های بابا احمد، روزبهان، تراس
		۲۰ کیلومتری لالی		کوه آسماری
		ضلع جنوبی شهر لالی		حوضه آبگیر سد گتوند
گردشگری روستایی	آسفالت	۲۰ کیلومتری لالی		روستای سادات
گردشگری فرهنگی، گردشگری روستایی، گردشگری تاریخی	آسفالت	۲۸ کیلومتری لالی		روستای بنه‌وار
	آسفالت	۲۶ کیلومتری شرق لالی		شهر قدیمی چال گریوه

جدول ۶ انواع گردشگری‌ها متناسب با اقلیم و شرایط طبیعی شهر لالی - مأخذ نگارندگان

انواع گردشگری	جاذبه‌های گردشگری	قابلیت‌های موردی
گردشگری علمی	پوشش‌های گیاهی متنوع و زیبا ناحیه کوهستانی شمالی خوزستان (دامنه‌های زاگرس) و تأسیسات نفتی	۱: قسمت اعظم پوشش گیاهی شامل نباتات علوفه‌ای از نوع گرامینه، لگومینوزکا، جاشیر، چوپر با ویژگی ارزش غذایی ۲. زالزالک، درجن و بنه بر فراز ارتفاعات، چنار و زبان گنجشک و ارغوان و نظایر آن در داخل دره‌ها و کناره‌های رودخانه‌ها ۳. ۹۵ درصد جنگل‌های درختان بلوط (۹۵ درصد) و نیز شامل درختانی چون بادام کوهی، پنبه، انجیر وحشی، کبک، کلخنگ و کنار (نیمه انبوه)
گردشگری صنعتی	تأسیسات نفتی موزه‌ی از فناوری صنعتی جهان	به دلیل برخورداری از پیشینه تاریخ نفت و شهرک‌سازی‌های نفتی دارای جاذبه گردشگری در زمینه نفت و تاریخ آن (تأثیر صنعت در شکل‌گیری شهرسازی مدرن در ایران) است.
گردشگری ورزشی	ورزش کاپاک	این ورزش در حدفاصل کیلومتر ۳۰ رودخانه کارون می‌تواند در فصول مختلف سال فعال باشد.
رشته‌های ورزشی پرجاذبه مطابق با اقلیم و طبیعت	ورزش قایقرانی	به جهت هم‌جواری با حوضه آبگیر سد گتوند و رود کارون دارای قابلیت در ارتقا ورزش قایقرانی
گردشگری درمانی	کوهنوردی	نواحی کوهستانی بخش جنوبی سلسله جبال زاگرس و ارتفاعات لالی؛ با قلل کی نو، متار، تراز و آسماری در شهرستان مسجدسلیمان و کوه‌های تنگ بابا احمد، بابا روزبهان و تراس در شهرستان لالی اکثر فصول پوشیده از برف
	جاذبه‌های درمانی (چشمه‌های آب‌معدنی و ...)	چشمه امامزاده بابا احمد با آبدهی متوسط ۰/۵ لیتر بر ثانیه در محل تنگ امامزاده بابا احمد لالی واقع در شرق شهرستان لالی

نتیجه‌گیری

باتوجه به تحقیقات صورت گرفته و اطلاعات ارائه‌شده از جاذبه‌های گردشگری شهرستان لالی، می‌توان نتیجه گرفت که این منطقه دارای قابلیت‌های ویژه در جهت انواع گونه‌های گردشگری به شرح زیر (تصویر ۱۱) می‌باشد. ویژگی‌های خاص تاریخ صنعت نفت (گردشگری صنعتی)، تاریخ باستان و غارهای تاریخی در منطقه (گردشگری تاریخی)، مناظر طبیعی، آبشارها و تنوع پوشش‌های گیاهی (گردشگری اکوتوریسم و گردشگری علمی) و وجود کوهستان‌ها قله مناسب کوهنوردی در مجاورت منطقه و فرارگیری در حاشیه سد گتوند و رود کارون امکان توسعه گردشگری ورزشی و مهم‌تر و شاخص‌تر از همه، زیستگاه بومی و قومی عشایر بختیاری بودن منطقه و فرارگیری آن در مسیر ایل راه‌های کوچ‌نشینان قابلیت‌های گردشگری عشایری و گردشگری فرهنگی منطقه را در این پروژه تأمین می‌نماید. تبلیغات و سرمایه‌گذاری در زیرساخت‌ها و کار فرهنگی برای آماده‌سازی عشایر پذیرش گردشگر می‌تواند منطقه عشایری بختیاری را تبدیل به یک فضای گردشگری پسامدرن در سطح بین‌المللی نماید.



نمودار ۲ انواع الگوهای گردشگری‌های دارای پتانسیل در شهرستان لالی - مأخذ نویسندگان

مراجع

۱. احمدی میرقائد، ف.، محمدزاده، م.، سلمان ماهینی، ع.، & میرکریمی، س. (پاییز و زمستان ۱۳۹۷). ارزیابی جاذبه‌های گردشگری حوضه آبخیز قره‌سو بر اساس میزان تأثیرپذیری و تأثیرگذاری شاخص‌های محیط‌زیستی. آمایش سرزمین، سال دهم شماره ۲، ۳۱۳-۲۹۵.
۲. اشرفی خیرآبادی، ح. (۱۳۸۸). ایل بختیاری. کتابخانه تاریخ و جغرافیا، شماره ۱۴۲.
۳. الوانی، س.، & ایزدی، د. (۱۳۸۵). فرایند مدیریت گردشگری. تهران: دفتر پژوهش‌های فرهنگی.
۴. انصاری، و.، حیدری، ق.، مجاوریان، س.، & رستگار، ش. (تابستان ۱۳۹۸، ۴). اثر توسعه گردشگری عشایری بر شاخص‌های معیشت پایدار مرتعداران (مطالعه موردی: مناطق عشایری لاره، البرز مرکزی). مرتع، سال سیزدهم، شماره دوم، ۳۰۵-۲۹۴.
۵. بحرینی، س.، & جهانی مقدم، ح. (پاییز ۱۳۸۳). استفاده از توان‌های بالقوه مناطق جهت گردشگری مورد خاص: پارک- موزه نفت مسجدسلیمان. نشریه محیط‌شناسی، دوره ۳۰، شماره ۳۵، صفحه‌ی ۳۳ تا صفحه‌ی ۵۰.
۶. بخشی نژاد، م. (۱۳۹۹). تبیین ظرفیت‌های گردشگری برای توسعه مناطق روستایی استان چهارمحال و بختیاری. برنامه‌ریزی فضایی (جغرافیا)، دوره ۱۰، شماره ۴ - شماره پیاپی ۳۹، ۲۳-۱.

۷. بزرگ نیا، پ. (۱۳۸۸). نگاهی به ترانه‌های محلی ایل بختیاری. نجوای فرهنگ شماره ۱۲.
۸. بهرامی آسترکی بختیاری، ع. (۱۳۹۲). بنه وار من ایل من. قم: دارالنشر اسلام.
۹. پاپلی یزدی، م. و سقایی، م. (۱۳۹۲). گردشگری (ماهیت و مفاهیم). انتشارات سمت.
۱۰. پژوهش‌های واحد پژوهشی اداره میراث فرهنگی و گردشگری استان خوزستان. (۱۳۹۷). شهرستان لالی. اهواز، استان خوزستان، ایران.
۱۱. دانایی نیا، ا. و ایل بیگی پور، ف. (اسفند ۱۳۹۶). ویژگی‌های منظر فرهنگی عشایر بختیاری و تأثیر آن. باغ نظر، سال چهاردهم/ شماره ۵۷.
۱۲. رستم پور، ک. مسافزاده، غ. و نظیف، ح. (تیر ۱۳۹۳). مقاله علمی- پژوهشی، تحول هویت اجتماعی، پیامد معماری و شهرسازی نوگرا در شهرهای نفتی خوزستان. نشریه باغ نظر، دوره ۱۱، شماره ۲۹، صفحه ۱۱-۲۲.
۱۳. رضایی، پ. (زمستان ۱۳۹۷). مکان‌یابی سایت‌های گردشگری عشایری با استفاده از GIS و TOPSIS مطالعه موردی: استان چهارمحال و بختیاری. مطالعات برنامه‌ریزی سکونتگاه‌های انسانی، دوره ۱۳، شماره ۴ (پیاپی ۴۵)، ۹۵۱-۹۶۹.
۱۴. رکن‌الدین افتخاری، ع. پورطاهری، م. و آقامحمدی، م. (زمستان ۱۳۹۰). نقش مناطق نمونه گردشگری در توسعه مناطق عشایر (مطالعه موردی: منطقه نمونه گردشگری الوند شهرستان همدان). گردشگری و توسعه، دوره ۱، شماره ۱، ۷۵-۵۹.
۱۵. زیاری، ک. سرخ کمال، ک. و زیاری، ر. (۱۳۹۴). تکنیک‌های برنامه‌ریزی گردشگری (نسخه چاپ دوم). تهران: انتشارات دانشگاه تهران.
۱۶. سالارزهی، ح. و امیرزاده، آ. (زمستان ۱۳۹۴). شناسایی و اولویت بندی راهبردهای توسعه گردشگری در منطقه آزاد تجاری صنعتی چابهار با رویکرد ترکیبی SWOT-AHP. پژوهش‌های مدیریت عمومی سال هشتم شماره ۳۰.
۱۷. سیدحامد، ام. (پاییز و زمستان ۱۳۹۷). ارزیابی جاذبه‌های گردشگری حوضه آبخیز قره‌سو بر اساس میزان تأثیرپذیری و تأثیرگذاری شاخص‌های محیط‌زیستی. آمایش سرزمین، سال دهم شماره ۲، ۳۱۳-۲۹۵.
۱۸. شهرپاری، س. کریم زاده، ع. و شهرپاری، ش. (بهار ۱۳۹۹). اولویت‌بندی قابلیت‌ها و جاذبه‌های گردشگری در محدوده‌های بازآفرینی شده تاریخی (مطالعه موردی: محدوده تاریخی زندیه شیراز). هویت شهر، دوره ۱۴، شماره ۴۱، ۷۴-۶۱.
۱۹. قربان پور دستکی، خ. (زمستان ۱۳۸۹). بختیاری‌ها گذشته و حال. فصلنامه مطالعات ملی سال چهارم، شماره ۴.
۲۰. قنبری، س. رضایی، س. و منصوروی دانشور، م. (بهار ۱۳۹۳). بررسی عوامل مؤثر بر توسعه گردشگری عشایری با استفاده از تکنیک SWOT مطالعه موردی: ایل بختیاری. جغرافیایی فضای گردشگری، دوره ۳، شماره ۱۰، ۱۱۹-۱۰۵.
۲۱. گریشمن، ر. (۱۳۷۲). ایران از آغاز تا اسلام. م. معین شرکت انتشارات علمی فرهنگی.
۲۲. لومسدن، ل. (۱۳۷۹). بازاریابی گردشگری. (ا. گوهریان، مترجم) تهران: دفتر پژوهش‌های فرهنگی.
۲۳. مرکز آمار ایران. (۱۳۹۷). بازاریابی از داده‌ها-اطلاعات-آماري. <https://www.amar.org.ir>
۲۴. معاونت پژوهشی دانشگاه شهید چمران اهواز. (۱۳۸۷). طرح جامع گردشگری استان خوزستان بخش اول - جلد دوم شناخت و بررسی وضع موجود. سازمان میراث فرهنگی، گردشگری و صنایع‌دستی استان خوزستان.
۲۵. معتقدی، ر. شیخ نوری، م. و اتابکی، ت. (پاییز و زمستان ۱۳۹۲). صنعت نفت و تحول جمعیتی و شغلی در مناطق نفت‌خیز جنوب ایران. تحقیقات تاریخ اجتماعی، سال سوم، شماره ۲ (پیاپی ۶).
۲۶. مولانی هاشجین، ن. و ابراهیمی، ح. (زمستان ۱۳۹۳). شناسایی قابلیت‌ها و جاذبه‌های گردشگری و تأثیر آن بر جذب گردشگر در شهرستان املش. برنامه‌ریزی منطقه‌ای، دوره ۴، شماره ۱۶، ۱۰۸-۹۵.
۲۷. مهندسین مشاور ایده تا پدیده مهرآز. (تابستان ۱۳۸۸). مطالعه طرح مرمت اضطراری روستای بنه وار. سازمان میراث فرهنگی، صنایع‌دستی و گردشگری استان خوزستان.
۲۸. میرواحدی، س. و اسفندیاری بیات، ا. (زمستان ۱۳۹۵). بررسی پتانسیل کارآفرینی گردشگری فرهنگی در جامعه عشایر قشقایی ایران. گردشگری و توسعه، دوره ۵، شماره ۳ (پیاپی ۹)، ۷۸-۶۲.
۲۹. نصیریان، ج. (مهر ۱۳۸۹). نگاهی به انواع گردشگری از توریسم تا گردشگری. آریانا گردشگر، شماره ۳۰.
۳۰. نیتی، م. (بهار ۱۳۹۹). تحلیل و بررسی نقش منابع گردشگری در توسعه پایدار گردشگری شهر حیدرآباد هند. نگرش‌های نو در جغرافیای انسانی سال دوازدهم شماره ۲ (پیاپی ۴۶).
۳۱. وره‌رام، ف. (۱۳۹۱). ایلراه تاراز: یادداشت‌های دو سال کوچ همراه چند خانوار از ایل بختیاری. تهران: انتشارات فرهنگسرای میردشتی.

۳۲. Donald, G. (۲۰۰۸). Event tourism: Definition, evolution, and research. *Tourism Management* 29, ۴۰۳-۴۲۸.
۳۳. Greg, R. (۲۰۱۸). Cultural tourism: A review of recent research and trends. *Journal of Hospitality and Tourism Management* ۳۶, ۱۲-۲۱.
۳۴. Juan Ignacio Pulido-Fernandez, Jairo, C.-M., & Isabel, C.-H. (۲۰۱۹). Introducing olive-oil tourism as a special interest tourism. *Heliyon* 5, e۰۲۹۷۵.
۳۵. Edwards, J. (۱۹۹۶). Mines and quarries: Industrial heritage tourism. *Annals of Tourism Research* Volume ۲۳, Issue ۲, ۳۴۱-۳۶۳.
۳۶. Marcelo, C., Fernando, C.-T., & Alejandro, B. (۲۰۱۸). Tourism impact assessment: A tool to evaluate the environmental impacts of touristic activities in Natural Protected Areas. *Tourism Management Perspectives* ۲۸, ۲۲۰-۲۲۷.
۳۷. Scott, M., & Guanghui, Q. (۲۰۲۰). A review of research into social tourism: Launching the Annals of Tourism Research Curated Collection on Social Tourism. *Annals of Tourism Research* ۸۵, ۱۰۳۱۰۳.