

بررسی معماری و عملکرد قلعه های دوره ساسانی با تاکید بر قلعه هزار درب آبدانان

محمدمسعود غیابی: دانشجوی معماری منظر کارشناسی ارشد دانشگاه آزاد واحد تهران جنوب
 mohamadmasoudghiabi@gmail.com

چکیده

از زمانی که انسان با کاربرد خاک، سنگ و چوب آشنا شد، برای خود سرپناهی فراهم آورد. با شروع عصر یکجانشینی و زندگی گروهی، برخی انسان‌ها بر دیگران تسلط و قدرت یافتند، به همین سبب برای حفظ قدرت خود از همسایگانشان شروع به ساختن دژ و قلعه به شکل‌های مختلف کردند. کشور ما نیز از این قاعده مستثنی نیست. قلعه‌ها استحکامات نظامی و غیرنظامی بودند که با استفاده از ویژگی‌های جغرافیایی طبیعی و در جهت حفظ امنیت، عموماً در ارتفاعات و مرزها ساخته می‌شدند. استان ایلام دارای آثار تاریخی فراوانی است که قلعه‌های گونه‌ای از این آثار است و با توجه به موقعیت جغرافیایی تاریخی این منطقه از تنوع بیش تری و ویژگی‌های معماری خاصی برخوردارند. شهرستان آبدانان واقع در جنوب شرق استان ایلام، از منظر باستان‌شناسی و تاریخی یکی از مهمترین شهرستان‌های استان به شمار می‌رود. این منطقه چندین بار مورد بررسی‌های باستان‌شناسی قرار گرفته است. پژوهش حاضر با استفاده از روش توصیفی - تحلیلی تاریخی و بر پایه مطالعات کتابخانه‌ای و میدانی انجام گرفت. نتایج نشان داد قلعه هزار درب از جمله قلاع دوره ساسانی است که با توجه به نقشه و پلان آن و وجود طاق‌های هلالی شکل فراوان، برج‌های نگهبانی و راهروهای طویل در ۴ طرف بنا نشان دهنده این است که این قلعه دارای کاربری نظامی بوده است. ساختار کلی سازه آن مستطیل شکل و مصالح آن قلوه سنگ و سنگ تراشیده و ملات گچ است و تزیینات آن شامل سفال‌های نخودی رنگ است.

کلمات کلیدی: معماری قلعه، عملکرد بنا، قلعه هزار درب، دوره ساسانی، آبدانان

۱. مقدمه

زاگرس مرکزی بخش وسیعی از غرب کشور را در بر گرفته که شرایط طبیعی دره های آن مسیر های ارتباطی ویژه ای را ایجاد کرده است. وضعیت خاص رشته کوه های این منطقه سبب شده تا شاهراه های ارتباطی آن از روزگاران باستان تا کنون چندان تغییر مسیر نیابد (پیرنیا و افسر، ۱۳۷۰: ۱۱۵). به عبارت دیگر، این راه‌ها از آغاز ارتباط تمدنی در دوره های تاریخی و از آن به بعد هیچ گاه اهمیت خود را از دست نداده اند. بنابراین می‌توان این منطقه را از لحاظ ساختمان طبیعی برای عملیات نظامی بهترین و بی نظیر ترین مناطق برشمرد؛ زیرا در اینجا چگونگی چیدمان رشته کوه های متعدد، بهترین دیوارها و سدهای غیرقابل عبور و در عین حال معابر محدودی را به وجود آورده است که با حداقل قوا می‌توان از آن حفاظت کرد (رزق آرا، ۱۳۳۰: ۱۷۹-۱۸۲). همین موضوع سبب ایجاد قلعه‌های متعدد در این منطقه شد.

استان ایلام از قدیمی‌ترین خاستگاه‌ها و سکونتگاه‌های بشری با قدمتی بین هشت تا ده هزار سال پیش از میلاد و دارای هفتصد اثر تاریخی ثبت شده در فهرست آثار ملی می‌باشد. وجود آثار باستانی فراوان در استان ایلام از دوره ساسانی نشان می‌دهد که این منطقه در آن زمان از اهمیت ویژه ای برخوردار بوده است. آثار ۳۰ شهر گمشده به جای مانده از تمدن های ایلام و ساسانی از جمله سیمره، سیروان، اریوجان، دز و ده بالا و بیش از یک هزار اثر تاریخی، فرهنگی، زیارتی، طبیعی و دیدنی نمودی از دیرینگی تاریخ و تمدن این سرزمین پر رمز و راز است (نعمتی، ۱۳۷۹: ۶).

از آنجا که استان ایلام در محدوده جغرافیایی غرب زاگرس و مشرف بر جلگه بین‌النهرین واقع شده است، لذا این ناحیه حد فاصل ساکنان کوه و دشت قرار داشته و نقش عمده و اصلی ارتباطی تمدن های زاگرس و بین‌النهرین را عهده دار بوده است. وجود جاده های مواصلاتی، کاروانسراها، چاپارخانه‌ها، پل‌های باستانی و از همه مه تر قلاع تاریخی و باستانی از دلایل مستند این ارتباط محسوب می‌شوند. برای اینکه حاکمان بتوانند بر مناطق تحت سلطه خود مسلط باشند، به اجبار اقدام به ساختن دژها و قلاع مستحکم در نقاط استراتژیک می‌نمودند، که وجود قلاع متعدد در مناطق استان ایلام این موضوع را تأیید می‌کند (محمودیان، ۱۳۸۳: ۱۲). هر ملت تاریخی دارد و تاریخ هر ملت، عوامل هویت بخش آن است. بسیاری از اطلاعات تاریخی از بررسی‌ها، کاوش‌ها و مطالعات باستان شناسی بر روی آثار و شواهد باستانی به دست می‌آید، لذا ضرورت دارد نسبت به بررسی علمی آثار به جای مانده از ادوار مختلف اقدام شود و با انجام این مهم گامی مؤثر در جهت معرفی و شناخت مجموعه‌های با ارزش تمدنی برداشته شود. قلاع استان ایلام به عنوان یکی از شاخصه‌های معماری نظامی و تدافعی این منطقه، حائز بسیار اهمیت اند و مطالعه و بررسی شان ضرورت دارد.

قلاع که عموماً دارای استحکامات نظامی از جمله برج، بارو و خندق هستند، برخی حکومتی، برخی مسکونی و برخی حکومتی - مسکونی بودند؛ البته نمونه کامل مسکونی، بدون داشتن بخش حکومتی بسیار نادر است.

این پژوهش با هدف بررسی ویژگی های کالبدی و معماری قلعه هزار درب واقع در آبدانان صورت گرفته است و به دنبال پاسخگویی به این سوال است که قلعه‌های دوره ساسانی دارای چه عملکردهایی بوده‌اند؟ ویژگی های معماری و فضایی قلعه هزاردرب آبدانان به چه صورت است؟

۲. پیشینه تحقیق

میرزایی، (۱۳۹۹)، تحقیقی با عنوان گونه شناسی قلعه های اشکانی و ساسانی شمال خراسان و تعیین جایگاه سیاسی و اجتماعی منطقه براساس تعاملات فرهنگی آن انجام دادند. مهمترین نتایج این پژوهش تشخیص ویژگی ها، تفاوت ها و شباهت های معماری قلعه ها با یکدیگر و سپس مقایسه آن‌ها با دیگر نمونه‌های مشابه در داخل و خارج از مرزهای ایران بود که منجر به شناخت بیشتر درخصوص سبک‌های قلعه سازی و گروه بندی آن‌ها در این منطقه گردید. در این پژوهش، علاوه بر شناسایی قلعه ها و شناخت ویژگی‌های معماری آن‌ها، با بهره‌مندی از علوم میان رشته‌ای چون: سنجش از راه دور، مطالعات زیست بوم و چگونگی پراکنش قلعه‌ها از یکدیگر، پیشنهاداتی درخصوص نقش سیاسی-اجتماعی محدوده مورد مطالعه به عنوان آخرین سرحد دسترسی به فلات مرکزی ایران ارائه داد. خسروی و شهیدی (۱۳۹۸)، تحقیقی با عنوان کاربری نظامی و امنیتی قلعه‌ها در دوره ساسانی انجام دادند. در این مطالعه، ایران به هشت ناحیه تقسیم شده و قلعه‌های ایران دوره ساسانی مورد بررسی و مطالعه قرار گرفته است. یافته‌های پژوهش نشان می‌دهد که قلعه‌های هر ناحیه دارای کاربری خاصی بوده است؛ هرچند به‌طور عمده، قلعه‌ها کاربری نظامی-امنیتی و دفاع از مرزها داشته‌اند و اکثراً در نقاط سوق‌الجیشی و مرزی بنا شده‌اند اما قلعه، یکی از بناهایی هست که در دوره‌ی ساسانیان از ملزومات شهرسازی محسوب می‌شده است و قلعه‌هایی با کاربری تجاری، پرستشگاه، ارگ حاکم‌نشین که نشان از وجود شهر و تمدن در آن دوره است، وجود داشته است.

هاشمی‌نیا و محمدی (۱۳۹۷)، تحقیقی با عنوان بررسی و ساختار معماری قلعه بمپور در دوره باستان انجام دادند. در این مقاله سعی شده تا مولفه های معماری قبل از اسلام و دوره ساسانی در ایجاد قلعه بمپور بررسی شود و داده های مقاله از طریق کتابخانه ای و مشاهده ای جمع آوری و مورد تحلیل قرار گرفته است. نمونه بارز معماری قبل از اسلام دوره ساسانی را می‌توان در قلعه بمپور شهرستان ایرانشهر در جنوب سیستان و بلوچستان مشاهده کرد که به صورت دو تکه ساخته شده که این دو بخش به لحاظ ارتفاع با هم یکسان نیستند، این قلعه از خشت و خاک بنا شده که از مهمترین مصالح مورد استفاده در دوران ساسانی و نیز مصالح بومی منطقه ایرانشهر محسوب می‌شود و در ارتفاع ۸۰ متری سطح زمین و بر روی تپه ای مصنوعی ایجاد شده که از چهار برجک این بنا تنها ۲ برجک آن باقی مانده است. موحد و میرزاوند (۱۳۹۳)، تحقیقی با عنوان شیوه‌های قلعه‌گیری در دوره ساسانی انجام دادند. نتایج این تحقیق نشان داد استفاده از نقب زنی، دژکوب، منجیق، آتش انداز، هدایت کردن مسیر آب رودخانه به داخل قلاع دشمنان و استفاده از فیلان جنگی و... از جمله راه‌ها و روش‌هایی بودند که دولت ساسانی برای تصاحب قلعه های دشمنان خود به کار گرفت، نگارنده در این پژوهش برخی از این فنون و تدابیر اتخاذ شده در آن دوره را معرفی می‌کند.

حیدری و نصراللهی (۱۳۹۲)، تحقیقی با عنوان بررسی قلعه های نظامی منطقه بانه در دوره تاریخی اشکانی و ساسانی انجام دادند. در بررسی انجام شده در منطقه افزایش چشمگیر محوطه ها و به خصوص قلعه ها در ادوار اشکانی و ساسانی دیده می‌شود. این قلعه ها دارای ویژگی‌های مشترکی از جمله استفاده از سنگ به صورت خشکه چین، پلان بیضی شکل، قرار گرفتن در بلندی و نقاط استراتژیک می‌باشند که مشرف بر مسیرهای ارتباطی هستند. تعدد این قلعه ها در محدوده جغرافیایی خاص بیانگر اهمیت منطقه و مسیرهای ارتباطی آن و کارکردهای نظامی می‌باشد که حفظ و دفاع از آن برای حکومت های دوره های مذکور اهمیت بسزایی داشته است که متون تاریخی نیز این مسئله را تأیید می‌کند.

مطالعات انجام گرفته و پیشینه تحقیق درباره بحث نظامی و امنیتی قلعه‌ها بیشتر صحبت کرده است و درباره معماری و عملکرد آن کمتر پرداخته شده است. تاکنون درباره آثار باستانی شهرستان دره شهر و قلعه‌های تاریخی این شهرستان بخصوص قلعه هزار درب هیچگونه تحقیقی انجام نگرفته است و از این لحاظ این پژوهش دارای نوآوری می‌باشد.

۳. روش تحقیق

این تحقیق با روش توصیفی-تحلیلی تاریخی و بر مبنای مطالعات کتابخانه‌ای، بررسی اسناد و متون تاریخی و بررسی‌های میدانی انجام گرفته است. به این ترتیب به محل قلعه هزاردرب مراجعه کرده و عکسبرداری‌ها و برداشته‌های لازم برای شناخت و تحلیل بنا صورت گرفته است.

۴. مبانی نظری

۴-۱. شکل‌گیری معماری قلعه‌ها در ایران

انسان در طول زندگی خویش شهرهای اولیه را در نقاطی ساخته، که از عناصر اصلی زیست‌نظیر آب کافی، زمین مناسب و نزدیکی به راههای تجاری برخوردار بودند، اما بروز تهاجمات و لشکرکشی‌ها و تجاوزات موجب شد که اصل مهم دیگری را در این شهرها مورد توجه قرار دهد و آن جنبه دفاعی بود، لذا انتخاب نقاط مرتفع و ایجاد دیوارهای دفاعی به عنوان یک اصل مهم مطرح گردید (هژبری نوبری، ۱۳۸۷: ۲۴).

شکل قلعه، نوعی معماری است که در موارد گوناگون به کار رفته و از ویژگی‌های کهن تمدن ایرانی در فلات آسیای مرکزی و خاور نزدیک است (نوربخش، ۱۳۶۶: ۱۴۷). از نظر کارکردهای معماری قلعه‌ها طیف وسیعی از سازه‌ها را در برمی‌گیرد. تنوع در شکل ظاهری قلعه‌ها موجب شده تا تصور شود که وجود قلعه‌ها قبل از اینکه ناشی از ضرورت انطباق با محیط جغرافیایی خاص بوده باشد و یا نتیجه شدت گرفتن ناامنی، بیشتر متأثر از سبک معماری به خصوصی است (زارعی و باباکمال، ۱۳۹۳: ۱۹۹).

محققین قلاع ایران را در یک تقسیم‌بندی کلی به دو نوع کوهستانی و جلگه‌ای و از لحاظ موقعیت جغرافیایی ساخت آن‌ها و کاربری به انواع مختلف، نظامی و سرحدی، راه‌داری، حاکم نشین و... تقسیم کرده‌اند (ملازاده و محمدی، ۱۳۸۵: ۱۶). در قلعه‌های کوهستانی، قلعه در صعب‌العبورترین بلندی کوهستانی بنا می‌شدند و چون طرح و نقشه‌ای از پیش آماده نداشتند، طراح یا معمار حصارها، برج‌ها، اتاق‌ها و ورودی‌ها را با توجه به موقعیت طبیعی صخره‌ها احداث می‌کردند. به این علت اغلب قلعه‌های کوهستانی طرح هندسی مشخص نداشتند. قلعه‌هایی که در دشت بنا می‌شد عمدتاً طرح هندسی مشخصی داشتند و دارای نقشه‌های مربع، مستطیل، چند ضلعی و مدور بودند (کیانی، ۱۳۸۶: ۱۵). تأمین امنیت برای منطقه ساخت قلعه، نخستین بحثی است که معماری قلاع ایران را تحت شعاع قرار داده است. در همه‌ی این بناها عناصری به عنوان شاخصه‌های معماری آن‌ها دیده می‌شود که با قرارگیری در کنار یکدیگر، شاکله‌ی اصلی قلاع ایران را تشکیل داده است که در این عناصر، وجه نظامی و امنیتی بیشترین اهمیت را دارد.

از نظر استقرار نیز قلاع ایران نسبت به وضع طبیعی محل و مصالح موجود در آنجا به اشکال مختلفی ساخته شده‌اند. چنانچه ساخت قلاع در تاریخ ایران پیش از اسلام و ایران اسلامی ارتباطی تنگاتنگ با ضروریات سیاسی و اقتصادی و جغرافیایی داشته است. از همین روست که قلاع را در کوه‌های صعب‌العبور، کنار آب و چشمه‌سارها، پیرامون شهرها و مشرف بر آن‌ها می‌ساختند. در قلاع دوران اسلامی، شکل، جنس و تعداد برج و باروها به اهمیت و وسعت هر شهر و نیز به شرایط اجتماعی و طبیعی هر منطقه بستگی داشت. اما عموم آن‌ها دارای دیواری بلند، عریض و طولانی و برج‌هایی استوانه‌ای یا چندوجهی و یک یا چند دروازه برای ورود و خروج و گاهی نیز خندقی در گرداگرد خود بودند که دسترسی به آن‌ها دشوار می‌کرد. با وجود تفاوتی که از نظر شکل، ابعاد، اندازه، طرح و مصالح در این گونه قلعه‌ها وجود دارد، از لحاظ نوع مناسبات حاکم بر زندگی قلعه نشینان، تقریباً یکسان بودند. این مناسبات در کنار عوامل طبیعی و جغرافیایی منطقه، نقش تعیین‌کننده‌ای در شکل‌گیری بافت ساختمانی و عملکرد بخش‌های مختلف قلعه‌ها بر عهده داشته و همه آنها را در نوع ویژه‌ای از معماری گرد آورده است (زارعی و باباکمال، ۱۳۹۳: ۲۰۱-۱۹۹).

۴-۲. ویژگی‌های قلعه‌های ساسانی

به دلیل شرایط جغرافیایی مناسب و منابع طبیعی کشور ایران در زمان ساسانیان همواره دستخوش تهاجم و لشکرکشی‌ها و جنگ‌ها بوده است. به همین خاطر قلعه، یکی از بناهایی است که در دوره ساسانیان از ملزومات شهرسازی محسوب می‌شده و به عنوان بنایی انتظامی و محل حکمرانی سردمداران بوده است. به طور کلی می‌توان موقعیت طبیعی و جغرافیایی مرزها و مرکز شهر را به دو دسته کوهستانی و جلگه‌ای تقسیم کرد که به لحاظ کارکرد قلعه‌های نظامی و سرحدی، قلاع راه‌داری، مربوط به اقلیت‌های سیاسی و مذهبی، حاکم نشین و روستایی و... می‌توان در نظر گرفت (ملازاده، ۱۳۸۵).

بخشی از بقایای معماری دوره ساسانی شامل بناها و تأسیسات دفاعی از جمله حصارهای پیرامون شهرها و محوطه‌های مسکونی، انواع قلعه‌ها و دیوارهای عظیم دفاعی با برج و باروهای بسیار است (شییمان، ۱۳۸۴: ۱۳۳). ق قلاعی که در زمان ساسانیان ساخته شده‌اند، معمولاً دارای برج‌های نیمه‌گرد جلوتر از دیوار دفاعی هستند و این برج‌ها خیلی نزدیک به هم ساخته شده‌اند. نزدیک بودن برج‌ها به یکدیگر علاوه بر آن که قدرت دفاعی و امنیتی ساکنین قلعه را افزایش می‌دهد، بر زیبایی طرح بنا نیز می‌افزاید. محکم کردن قلعه به وسیله برج‌های دفاعی مدور، در زمان ساسانیان توسعه و تکامل یافته است (کلایس، ۱۳۶۶: ۱۰۸).

به طور کلی قلعه‌هایی که در زمان ساسانیان بنا شده‌اند دارای برج‌های نیمه‌گرد، جلو تر از دیوار دفاعی هستند که بسیار نزدیک به هم ساخته شده‌اند. نزدیک بودن برج‌ها به یکدیگر علاوه بر افزایش قدرت دفاعی دژنشینان بر استحکام و زیبایی بنا نیز می‌افزود. همچنین در این دوره بطور گسترده‌ای از عوارض طبیعی و شکل زمین بهره‌برده‌اند و ایجاد قلعه از ابتدا براساس نقشه‌ای دقیق طرح‌ریزی و اجرا می‌شده است. محکم و مسلح کردن قلعه‌ها با برج‌های دفاعی مدور در زمان ساسانیان توسعه و تکامل یافت. فن قلعه‌سازی با برج‌های مدور در دوره‌های بعد تأثیرات فراوانی بر قلعه‌سازی در ارمنستان آذربایجان و بخش‌های دیگر ایران برجای گذاشت (کلایس، ۱۳۸۷: ۱۷۳-۱۷۵).

ساختار قلعه‌ها به لحاظ معماری و کارکرد به صورت زیر بوده است:

۱. **حصار:** این بخش از قلعه از دو بخش شامل دیوارها و برج‌ها تشکیل شده است. دیوارها ساختاری یکپارچه از چینه، خشت، آجر و سنگ دارند که با ارتفاع مناسب پیرامون محدوده ساخته می‌شده است. در پای دیوارها از مصالح سنگ استفاده می‌شده است و در بالای دیوارها بازشوها و کنگره‌ها ساخته می‌شدند. برج‌ها

نیز ساختارهایی بودند که با پلان مربع، مستطیل یا دایره ساخته می شدند. وجود این برجها در گوشه‌های قلعه به استحکام دیوارها کمک کرده و امکان دیده‌بانی را نیز فراهم می‌ساخته است. معمولاً در برجها از تزئینات و گره چینی نیز استفاده می‌شده است (مقصودی، ۱۳۹۲)

۲. **خندق:** گودال‌هایی با عمق و عرض زیاد که پیرامون حصار حفر و با آب پر می‌شدند تا امکان دستیابی دشمن به دیوارهای قلعه وجود نداشته باشد (مقصودی، ۱۳۹۲)

۳. **دروازه:** یکی از مهمترین بخش‌های حصار محسوب می‌شدند که دسترسی اصلی به داخل و خارج قلعه از طریق آن صورت می‌گرفته است. از این رو نگهبانی و کنترل تردد در دروازه‌ها انجام می‌شده است. معمولاً در طبقه بالای دروازه محلی برای اقامت نگهبانان نیز ساخته می‌شده است (همان).

مورد مطالعه

آبدانان، یکی از شهرستان‌های جنوبی استان ایلام است «کبیرکوه» مهمترین رشته کوه این ناحیه همانند دیواره عظیمی مابین دو شهرستان آبدانان و دره شهر سایه افکنده است و بخش کوهستانی استان ایلام را از بخش گرمسیری آن جدا می‌کند. به دلیل این عارضه جغرافیایی، آبدانان دارای دو چهره جغرافیایی کاملاً متضاد است. بخش جنوبی آن را دشت رسوبی و بخش شمالی آن را منطقه کوهستانی با اقلیمی تقریباً متفاوت از جنوب، تشکیل می‌دهد. آبدانان، منطقه ای با دو چهره متفاوت است. این شهرستان در شمال دهلران واقع است و نیمی از اقلیم آن، مشابهت کاملی با دشت دهلران دارد که در امتداد آن است. نیمه شمالی شهرستان در دامنه کوه عظیم کبیرکوه با وضعیت نیمه کوهستانی شامل تپه ماهورهای طبیعی است و جاده بین این دو شهر از گردن ههای معروف کشور محسوب می‌شود. آنچه در بررسی آبدانان حاصل آمد؛ کشف شمار زیادی بقایای معماری با مصالح سنگ و ساروج در یک محدوده گسترده است که متأسفانه تاکنون ناشناخته باقی مانده اند (محمدی فر، ۱۳۹۰).



شکل ۱. موقعیت جغرافیایی آبدانان در نقشه (نگارنده)

Fig: 1: Geographical location of Abadan in the map (Author)

۶. یافته‌های تحقیق

قلعه‌ها از مهم‌ترین آثار تاریخی و معماری ایران هستند. در ایران قلعه‌ها با کارکردهای مختلف ساخته می‌شدند. برخی کارکرد نظامی داشته و برخی دیگر به عنوان محل اسکان والی یک شهر یا ایالت بودند. برخی دیگر از این قلعه‌ها، مکان‌هایی برای اداره شهر محسوب می‌شدند. جایگاه و موقعیتی که قلعه در آن بنا می‌شود، می‌تواند نشانی بر کارکرد آن باشد. قلعه‌های خارج از شهر و روستا که موقعیت کوهستانی دارند، کارکردهای نظامی و دفاعی دارند و برای مقابله با دشمن و به قصد دفاع از مردم ساخته شده‌اند. قلعه هزار در یکی از قلعه‌های ساخته شده با کارکرد نظامی است. قلعه هزار درب مربوط به دوره ساسانیان - دوران های تاریخی پس از اسلام است و در آبدانان، جنب دبیرستان شریعتی واقع شده است. این اثر در تاریخ ۲۲ تیر ۱۳۷۹ با شماره ثبت ۲۷۴۴ به‌عنوان یکی از آثار ملی ایران به ثبت رسیده‌است. این قلعه از شمال شرق نیز با شهرستان دره شهر همسایه است. این قلعه باشکوه در آن زمان قلعه‌ای با کارکرد نظامی بوده است. زمانی که وارد قلعه شوید با هزار تویی از طاق‌های هلالی مواجه می‌شوید، می‌توان گفت ریشه نام هزار درب از وجود طاق‌های فراوان نشأت گرفته است.



شکل ۲. نمای اصلی قلعه هزار درب (نگارنده)

Fig2: Main view of Hezar Darb castle (author)

۶-۱- ساختار و معماری قلعه هزار درب

قلعه هزار درب بی شک یکی از جذاب ترین و شگفت انگیزترین بناها تاریخی در ایران است، این قلعه دیدنی دارای معماری خاص و طاق‌های هلالی زیبا است که در اکثر سازه‌های تاریخی ایران زمین دیده می‌شود. راهروهای طولی در ۴ جهت قلعه هزار درب وجود دارد که با درگاه‌هایی به اتاق‌های قلعه متصل می‌شوند. این قلعه دو طبقه بوده و دارای یک زیرزمین نیز می‌باشد، دریچه‌هایی به قطر یک متر در سقف، دالان و اتاق‌ها تعبیه شده است تا نور و تهویه فضاهای داخلی قلعه را تامین کنند.



شکل ۳: تهویه از طریق سقف در قلعه هزار درب (نگارنده)

Fig 3: Ventilation through the ceiling in the castle of Hezar Darb (Author)



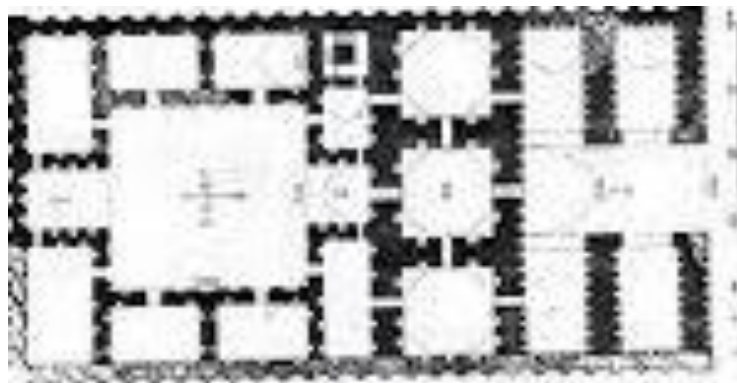
شکل ۴: طاق‌های هلالی شکل در نمای اصلی قلعه (نگارنده)

Fig 4: Crescent-shaped arches in the main view of the castle (Author)

نمای اصلی این اثر، طاق‌های هلالی شکل است که با توجه به ساختار معماری آن، می‌توان کارکرد قلعه را تشخیص داد. بررسی معماری قلعه نشان می‌دهد که قلعه هزار درب به احتمال بسیار قلعه یا پادگان نظامی بوده است.

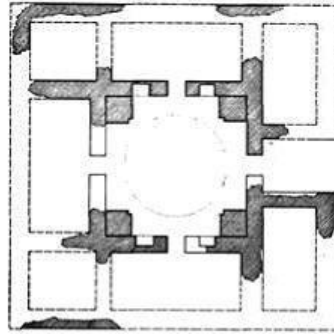
۶-۲. بررسی نقشه‌های بنا

پلان اصلی این قلعه مستطیل شکل و راهروهایی طولانی در چهار جهت قرار گرفته و به وسیله درگاه‌هایی به اتاق‌های داخل مرتبط می‌شود. راهروهایی طولانی در ۴ جهت قلعه قرار گرفته و به وسیله درگاه‌هایی به اتاق‌های داخل مرتبط می‌شوند. قلعه هزار درب دارای زیرزمین، طبقه همکف و طبقه بالا است و نور و تهویه آن از طریق دریچه‌هایی به قطر یک متر در سقف و دالان و اتاق‌ها تامین می‌شده است.



شکل ۵: پلان قلعه هزار درب (میراث فرهنگی ایلام)

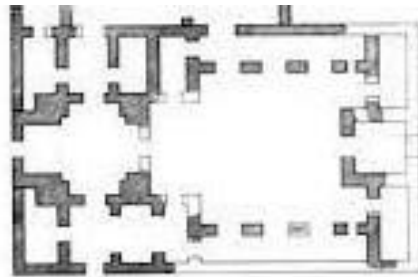
Fig 5: Hezar Darb Castle Plan (Ilam Cultural Heritage)



شکل ۶: پلان زیرزمین قلعه هزار درب (میراث فرهنگی ایلام)

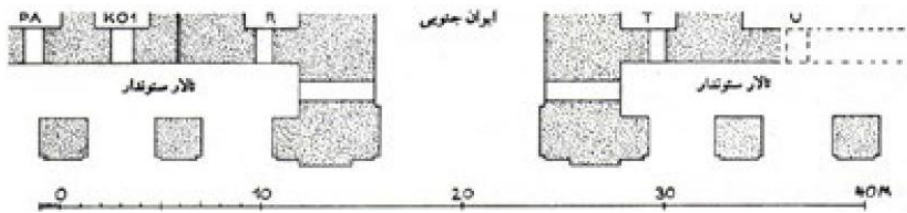
Fig 5: Hezar Darb basement plan (Ilam Cultural Heritage)

پی بنا در ۴ سوی ساختمان قلعه جای دارد که حصار قلعه را تشکیل می‌دهد. قطر دیوارها حدود ۵ و نیم متر است. دیوار جبهه شمالی بنا مشرف به یک پرتگاه است و حدود ۴ متر پایین تر از دیوار قلعه بنا شده است. آثاری از یک بنا با مصالح یاد شده در دامنه تند جبهه شمالی به سمت زیر قلعه ایجاد شده که کاربرد آن مشخص نیست.



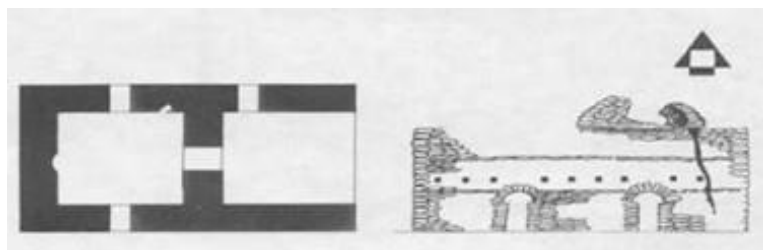
شکل ۷: پی قلعه هزار درب (میراث فرهنگی ایلام)

Fig 7: Foundation of Hezar Darb Castle (Ilam Cultural Heritage)



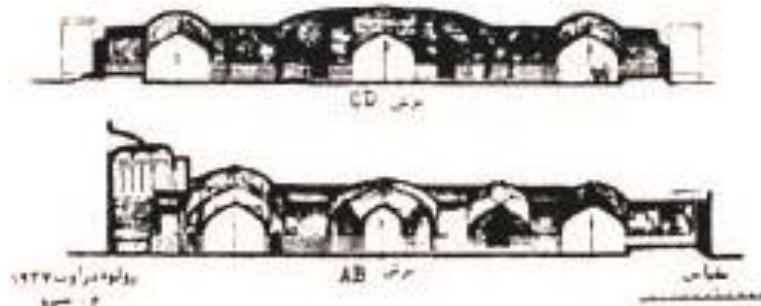
شکل ۸: نقشه سازه ای قلعه هزار درب (میراث فرهنگی ایلام)

Fig 8: Structural plan of Hezar Darb Castle (Ilam Cultural Heritage)



شکل ۹: نما و برش از قلعه هزار درب (میراث فرهنگی ایلام)

Fig 9: View and section of Hezar Darb Castle (Ilam Cultural Heritage)



شکل ۱۰: مقاطع قلعه هزار درب (میراث فرهنگی ایلام)

Fig 10: Sections of Hezar Darb Castle (Ilam Cultural Heritage)

آثار به جای مانده از قلعه نشان می‌دهد که برج‌های نگهبانی در محل ساخت قلعه وجود داشته‌اند. وجود این برج‌ها نشان می‌دهد که قلعه دارای کارکرد نظامی بوده و با توجه به مصالح به کار رفته مثل گچ پخته شده و قلوه سنگ‌های تراشیده که در بنا به کار رفته و آثار به جای مانده در قلعه از جمله برج‌های نگهبانی و شاه‌نشین و اتاق‌های مسکونی، نشان از کارکرد نظامی قلعه دارد. ظاهر و پی قلعه هزار در نشان می‌دهد این قلعه در طبقات متعدد ساخته شده و زیرزمین، طبقه همکف و طبقه بالای آن تا به امروز هم قابل مشاهده است.

۳-۶. مصالح

بدون تردید استفاده از لاشه سنگ و ملات گچ بیش از هر نوع مصالح دیگری در دوره ساسانی رواج و استفاده از آن تابع سنت‌های ساختمان سازی محلی بوده است. این سنگ‌ها بدون رگ چین و با ملاتی که به سرعت سفت می‌شد، بر روی هم انباشته می‌شدند (روتر، ۱۳۸۷). ساختار کلی این سازه مستطیل شکل است، مصالح اصلی تشکیل دهنده قلعه شامل قلوه سنگ و سنگ‌های تراشیده است که در بین آن‌ها از گچ پخته به عنوان ملات استفاده شده است. بیشتر این سفال‌ها که از محوطه قلعه به دست آمده است رنگ نخودی دارند و تزیینات نقش برجسته، طنابی و نقش کنده دارند. سفال‌های محوطه قلعه، غالباً نخودی رنگ هستند. پخت سفال‌ها کافی و تزیینات نقش برجسته، طنابی و نقش کنده دارد. سفال شاخص این منطقه، سفال نیش‌گونی است که به دوره ساسانی تعلق دارد. سبک معماری و مصالح به کار رفته نشان می‌دهد که بنا متعلق به دوره تاریخی و عصر ساسانی است.



شکل ۱۱: مصالح (نگارنده)

Fig 11: Materials (Author)






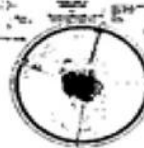






۳-۶. جداول یافته‌ها



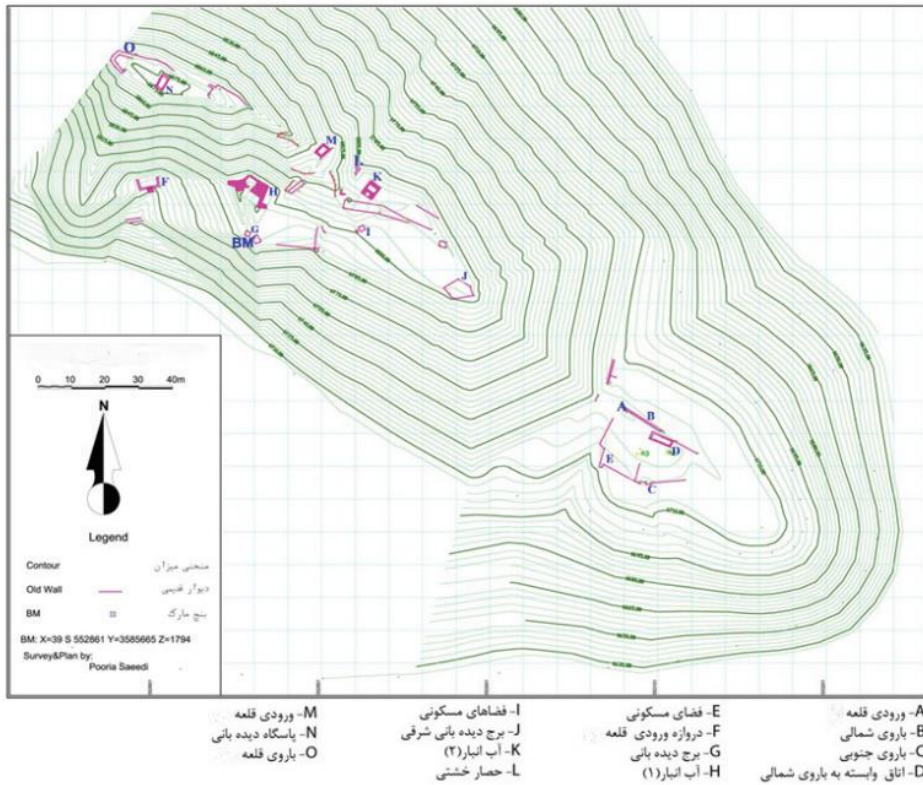
شکل ۱۳: توپوگرافی قلعه هزار درب (نگارنده)



شکل ۱۲: عکس هوایی از ارتفاعات و مسیرهای دسترسی به قلعه (نگارنده و میراث فرهنگی)

الحضر	قرن ۲ م. اشکانی	عراق		دایره‌ای ابنیه مستطیلی
* ایوان کرخه	سده ۳ م. شاپور دوم	نزدیکی شوش		مستطیل شکل وسیع
اردشیر خورگور	سده ۳ م. اردشیر بابکان - اشکانی	فیروزآباد فارس		دایره‌ای
دربند	سده ۴ میلادی	قفقاز روسیه		شطرنجی
تخت سلیمان	آثاری از دوره ماد و هخامنشی و ساسانی	تکاب آذربایجان		حصار مدور و ابنیه مستطیل قائم‌الزاویه
دارابگرد	داراب هخامنشی هخامنشیان	فارس		اول مثلثی بوده بعد در ۷۱۴ میلادی دایره‌ای شد.
اصطخر	۵ سال ق.م.	فارس		دایره‌ای
مرو	دوره سلوکی اشکانی	ترکمنستان		دایره‌ای
تپه حسنلو	هزاره ۶ ق.م. دوره پیش از تاریخ	آذربایجان غربی		حصار با شکل نامنظم ابنیه مستطیلی
گودین تپه	هزاره ۵ ق.م. دوره پیش از تاریخ	باختران		حصار با شکل نامنظم - ابنیه مستطیلی
نوشیجان تپه	هزاره ۵ ق.م. دوره پیش از تاریخ	ملایر		حصار نامنظم ابنیه مستطیلی
تپه سیلک	هزاره ۵ ق.م. دوره پیش از تاریخ	کاشان		

شکل ۱۴: نمونه کالبدی های شهری و قلعه در دوره ساسانیان (نگارنده)



شکل ۱۵: آثار معماری قلعه هزار درب و وضعیت توپوگرافی ارتفاعات (نگارنده)

۷. تحلیل یافته‌ها

با توجه به اطلاعات و تحلیل‌های ارائه شده، معماری ساسانی هر چند تا حدودی تداوم معماری دوره اشکانی به شمار می‌رود، اما در دوره ساسانی است که این شیوه شکل کامل و مستقلی به خود می‌گیرد. معماری دوره ساسانی شیوه‌ای مستقل، متمایز، با طرح‌ها، اجزا، عناصر و مصالح مختص به خود است. متأسفانه علی‌رغم دوره طولانی مدت ساسانی آثار مطالعه شده اندکی از این دوره وجود دارد، و این مسأله در کنار تنوع زیست‌محیطی، سنت‌های مختلف و منطقه‌ای معماری، گونه شناسی معماری این دوره را مشکل می‌سازد.

اجرای طاق‌های گهواره‌ای شکل، در کنار آشنایی معماران ساسانی با طاق‌های نعل اسبی و تیزه دار و نیز پوشش‌های طاق و تویزه و همچنین استفاده از قوس‌ها یا تویزه‌های گلی و گچی پیش ساخته و تیرهای چوبی بکار رفته در سازه‌ها از مشخصه‌های دیگر این معماری است. در زمینه‌ی تزیینات، در کنار استفاده گسترده و هنرمندانه از تزیینات گچبری، باید به استفاده گسترده از نقاشی دیواری، طاق نماسازی و نیم‌ستون‌های تزیینی و همچنین تزیین پیکره‌ای یا نقش برجسته از گچ، گل رس و چوب اشاره کرد.

که قبل از این کمتر به آن اشاره شده است. از نتایج مهم دیگری که می‌توان به آن اشاره کرد، تداوم بسیاری از طرح‌ها، عناصر و اجزای معماری دوره ساسانی در معماری اسلامی (در حوضه‌ی ایران، آسیای میانه و عراق) است.

قلعه هزار در یکی از جذاب‌ترین و شگفت‌انگیزترین بناهای تاریخی در ایران است، این قلعه دیدنی دارای معماری خاص و طاق‌های هلالی زیبا است که در اکثر سازه‌های تاریخی ایران زمین دیده می‌شود. ساختار کلی این سازه مستطیل شکل است، نمای اصلی این اثر، طاق‌های هلالی شکل می‌باشد. با توجه به ساختار معماری، اثر احتمالاً قلعه یا پادگان نظامی بوده است. مصالح بکار رفته در ساخت این قلعه شامل سنگ‌های تراشیده و قله سنگ‌هایی است که از گچ پخته به عنوان ملات استفاده شده است.

این قلعه دارای بخش‌های متعددی از جمله باروی قلعه، برجک‌های دیده‌بانی و نگهبانی، ورودی قلعه اماکن مسکونی و شاهنشین، تونل و پلکان متعلقه بوده است. با توجه به شیوه معماری، ساختار، نحوه استفاده از مصالح، اجرای طاق‌ها، مطالعه و بررسی سفال‌های سطحی منطقه و مقایسه با دیگر اماکن تاریخی حفاری شده، این اثر فرهنگی، تاریخی مربوط به دوران ساسانیان است.

۸. نتیجه‌گیری

قلعه‌های دوره ساسانی در نواحی مختلف ایران کارکردهای تدافعی، مرزی و غیره داشته است. در نواحی مختلف نتایج به دست آمده گواه بر آن است که اکثر قلاع دوره ساسانی کاربری تدافعی و انتظامی برای محافظت در برابر هجوم دشمنان داشته است، اما طی بررسی‌های صورت گرفته قلعه‌هایی با کاربری‌هایی تجاری، ارگ حاکم نشین، پرستشگاه و پناهگاهی برای شهرهای اطراف ساخته شده‌اند. قلعه‌ها در دوره ساسانیان عمدتاً با نقش نظامی و امنیتی بررسی می‌شوند، در حالی که وسعت کاربری قلعه‌ها فراتر از مسائل نظامی و امنیتی بوده است و قلعه‌ها در تحولات سیاسی، اقتصادی و اجتماعی ایران دوره ساسانی نقش تعیین‌کننده‌ای داشته‌اند. قلعه‌ها و استحکامات دفاعی تمهیدی از سوی حاکمان و دول‌ت‌ها برای برقراری امنیت و آسایش مناطق تحت حاکمیت آنها بوده است. شهرستان آبدانان واقع در جنوب شرق استان ایلام به لحاظ باستان‌شناسی از اهمیت ویژه‌ای برخوردار است. گواه این مسأله فراوانی محوطه‌های ثبت شده در این منطقه است که طیف زمانی گسترده‌ای را از دوران پیش از تاریخ تا دوران اسلامی متأخر در بر می‌گیرد. این شهرستان دارای آثار باستانی فراوانی است که یکی از آنها قلعه هزار درب است

که تاکنون مورد بررسی قرار نگرفته است. طبق بررسی‌ها قلعه هزار درب یکی از قلعه‌های ساسانی است که دارای کاربری نظامی بوده است. نتایج تحقیق همچنین نشان داد این قلعه امنیتی و نظامی ساسانی دارای طاق‌های هلالی شکل فراوان بوده که گویای این مطلب است که این قلعه نقش یک پادگان نظامی را داشته است و معماری آن شامل دو طبقه و زیرزمین با دیوارهای قطور و نفوذناپذیر و تعبیه دریچه‌هایی در سقف به منظور تهویه بوده است و راهروهایی که در چهار جهت بنا قرار داشته‌اند. همچنین مصالح بکار برده قلوه سنگ و ملات گچ بوده است. این قلعه نظامی دارای برج‌های نگهبانی جهت دیده‌بانی و حفظ امنیت قلعه بوده است.

منابع

۱. پیرنیا محمدکریم (۱۳۷۰)، افسر کرامت‌الله، راه و رباط، تهران: انتشارات سازمان میراث فرهنگی.
۲. حیدری، احمد و نصراللهی، صلاح (۱۳۹۲)، بررسی قلعه‌های نظامی منطقه بانه در دوره تاریخی اشکانی و ساسانی، اولین همایش ملی باستان‌شناسی ایران، بیرجند، <https://civilica.com/doc/370866>
۳. خسروی، ابوذر و شهیدی، مریم (۱۳۹۸)، کاربری نظامی و امنیتی قلعه‌ها در دوره ساسانی، مطالعات تاریخ انتظامی، دوره ۶، شماره ۲۳، صص ۴۹-۷۴.
۴. رزم آرا علی (۱۳۲۰)، جغرافیای نظامی ایران (پشت کوه). تهران: انتشارات بی‌نا.
۵. روتر اسکار (۱۳۸۷)، تاریخچه معماری دوره ساسانی، در بررسی هنر ایران، به کوشش آرتور آپوپ و فیلیس اکرم، تهران: انتشارات علمی و فرهنگی.
۶. زارعی محمدابراهیم، یدالله حیدری بابا کمال (۱۳۹۳)، اهمیت قلاع استحکامات دوره قاجار منطقه شهداد در برقراری امنیت اجتماعی حاشیه غربی کویر لوت. در فصلنامه پژوهش‌های باستان‌شناسی، ایران، ش ۶. دوره چهارم، ۱۳۹۳؛ صص ۲۱۱-۱۹۵.
۷. شبیمان کلاوس (۱۳۸۴)، مبانی تاریخ ساسانیان، ترجمه کیکاووس جهانداری، انتشارات فرزاد.
۸. کلایس، ولفرام (۱۳۸۷)، قلاع. ترجمه علیرضا میهنی، معماری اسلامی، گردآورنده محمد یوسف کیانی، تهران: انتشارات سمت.
۹. کیانی محمدیوسف (۱۳۸۶)، معماری ایران دوره اسلامی. تهران: انتشارات سمت.
۱۰. محمدی فریعقوب (۱۳۹۰)، جولیان: آتشکده نویافته ساسانی در آبدانان ایلام. فصلنامه باغ نظر، شماره نوزدهم، سال هشتم.
۱۱. محمودیان حبیب‌الله (۱۳۸۳)، معرفی اجمالی قلعه‌های باستانی ایلام. ایلام: گویش.
۱۲. مقصودی علی اصغر، هاشمی، معصومه سادات (۱۳۹۲)، بررسی قلعه‌های نظامی استان کرمان، اولین همایش ملی باستان‌شناسی ایران.
۱۳. ملازاده کاظم، محمدی مریم (۱۳۸۵)، قلاع و استحکامات نظامی. تهران: انتشارات سوره مهر.
۱۴. موحد، عبدالعزیز و میرزاوند، مسلم (۱۳۹۳)، شیوه‌های قلعه‌گیری در دوره ساسانی، نشریه تاریخ پژوهی، شماره ۵۸.
۱۵. میرزایی، آریتا (۱۳۹۹)، گونه‌شناسی قلعه‌های اشکانی و ساسانی شمال خراسان و تعیین جایگاه سیاسی و اجتماعی منطقه براساس تعاملات فرهنگی آن، مطالعات باستان‌شناسی پارسه، شماره ۱۲.
۱۶. نعمتی نورالدین (۱۳۷۹)، جغرافیای تاریخی منطقه ایلام از آغاز تا پایان سلسله پهلوی، پایان‌نامه فوق‌الیهانس تاریخ، دانشکده ادبیات و علوم انسانی، گروه تاریخ دانشگاه تهران.
۱۷. نوربخش حمید (۱۳۶۶)، ارگ بم، تاریخ مختصری از تحول شهرنشینی و شهرسازی در ایران، انتشارات جهاد دانشگاهی، تهران.
۱۸. هاشمی نیا، محمدمسیح و محمدی، محمد (۱۳۹۷)، بررسی و ساختار معماری قلعه بمپور در دوره باستان، کنفرانس عمران، معماری و شهرسازی کشورهای جهان اسلام، تبریز، <https://civilica.com/doc/775988>
۱۹. هژبری نوبری علی‌رضا (۱۳۸۷)، نگاهی به معماری دفاعی اورارتو. نشریه مدرس علوم انسانی، شماره ۱۳، ۱۳۸۷؛ صص ۱۷-۳۸.