

مفهوم حیاط در ساماندهی فضاهای خانه‌های قاجاری تهران

پریسا داروگری: کارشناس ارشد معماری، دانشگاه آزاد اسلامی واحد همدان، ایران
 Parisadarugari@yahoo.com

چکیده

معماری داخلی سبک قاجاریه بسیار باشکوه است و تزئینات بخش اندرونی آن بسیار غنی‌تر از بخش بیرونی است و این نشان از درونگرایی در این خانه‌هاست. حیاط نقش بسیار تعیین‌کننده‌ای در جهت برآوردن نیازهای مادی و معنوی، در این خانه‌ها داشته است و معمولاً بقیه فضاها پیرامون حیاط شکل می‌گرفته‌اند و همواره حیاط به عنوان یک الگوی پایدار در معماری سنتی به شمار می‌رفته است. به این ترتیب نیاز به طبیعت، زیبایی، معاشرت با اقوام و دوستان و ایجاد محیطی خلوت، امن و آرام در ارتباط با حیاط‌های مختلف (اندرونی، بیرونی و نارنجستانی) صورت می‌پذیرفته است. هدف از تحقیق، بررسی چگونگی تاثیر حیاط در معماری سنتی ایران (دوره قاجاریه) و ساماندهی فضاها توسط آن می‌باشد. روش تحقیق در این مقاله به صورت توصیفی-تحلیلی و روش گردآوری اطلاعات از نوع کتابخانه‌ای می‌باشد، پس از مطالعه و بررسی انواع حیاط از نظر کارکرد و نقش آن در خانه‌های سنتی (قاجار در تهران)، نگارش مقاله صورت پذیرفته است. مقاله بر آن است تا ارتباط فضاهای مختلف با حیاط، ایجاد خلوتگاه، اندرونی و بیرونی، شکل‌گیری فضاهای خصوصی و نیمه خصوصی و محرمیت در خانه‌های سنتی تهران را بررسی و تحلیل نماید. نتیجه حاصل به خوبی نشان می‌دهد که در فضاهای داخلی خانه‌های سنتی قاجار، از فضای سبز، طبیعت و شفافیت آب با تعبیه باغچه و طراحی حوض‌های متنوع بهره کافی را برده‌اند و تمام مایحتاج اهل خانه از نظر روانی و فیزیکی در درون خانه تامین می‌شده است. در اکثر مواقع با ایجاد حیاط مرکزی به عنوان اندرونی و همچنین حیاط‌های کوچک (نارنجستانی) برای نورگیری و حیاط بیرونی که مختص به مردان بوده است سعی داشته‌اند حریم خصوصی خانه را هر چه بیشتر حفظ نمایند و حتی در بعضی مواقع ورودی‌های مجزا برای زنان و مردان در نظر می‌گرفتند. در تمام این خانه‌ها حیاط یک عنصر مشترک می‌باشد و تفاوت آن در نحوه ارتباط و تنوع‌های کارکردی و فرمی می‌باشد و این امر موجب زیبایی و تنوع خانه‌های ایرانی می‌شده است.

واژگان کلیدی: حیاط اندرونی، حیاط بیرونی، نارنجستان، دالان حیاط، هشتی

مقدمه

فضاهای مختلف در خانه های سنتی ایران، هویت خود را از حیاط می گیرند. حیاط همواره نقش تنظیم کننده هوا، ایجاد سایه روشن، تامین کننده فضای باز، آرام و زیبا در نهایت سکوت و آسایش را داشته است. هدف از تحقیق، بررسی خانه ها و تاثیر حیاط در ایجاد آرامش و حفظ حریم خصوصی برای خانه هاست و این که آیا می توان در این گونه طراحی ها که فضاها اطراف خانه ساماندهی می گردند، خلاقیتی ایجاد نمود و با استفاده غیر مستقیم از الگوهای سنتی، چگونه می توان آرامش را به خانه های امروز بازگرداند.

مسکن سنتی در ایران، سرچشمه و مکان آرامش حیات و زندگی شخصی افراد و نیز حیات جامعه است. این بدان معنی است که عناصر و عوامل مادی خانه و یا فعالیت های ساکنان آن نباید موجب ناراحتی و بی حرمتی جسمانی و فکری برای خود ساکنان خانه، همسایگان و یا جامعه شود. در خانه های سنتی، خانه از طبیعت جدا نیست و حیاط مهمترین فضای آن است. طبیعت با حضور آب و منظر گیاه و باد و ... بر اهل خانه عرضه می شود و می توان طبیعت را در حریم خصوصی خانه از نزدیک تجربه کرد. در داخل فضاهای بسته نیز، ارتباط ارتباط با طبیعت از طریق وجود چشم انداز از اتاق ها به حیاط همچنان برقرار می ماند. یکی از علایق ایرانیان قدیم در ساخت خانه ایجاد ارتباط بصری بین اتاق و فضای بیرون آن است. گشادگی، فراخی و دید آزاد داشتن، جز طبیعت ایرانی است، حتی در حال حاضر نیز همین طور است (پیرنیا، ۱۳۸۳: ۱۶۱). از دیدگاه شیعه، مسکن سنتی خصوصی ترین عرصه زندگی در شهر اسلامی است که موجب انسجام اعضای خانواده مسلمان، با تاکید بر شخصیت فردی، درون یک منزل یا حریم خصوصی می شود. از آنجا که مسکن یکی از مهمترین فضای معماری است که رابطه مستقیم با خود انسان و ابعاد انسانی برقرار می کند، لذا هویت ظاهری مسکن به عملکردهای مورد نیاز انسانی جوابگو است و هویت الهی و مذهبی آن درصدد پاسخگویی به اعتقادات مذهبی ساکنین خانه می باشد. این وظیفه معمار است که به فضاها فرمی بدهد که با آن، خانه ها محتوای لازم را دارا شوند. برای نمونه این معمار است که خانه را به گونه ای که امنیت و آرامش را فراهم آورد؛ طراحی می کند (شولتز، ۱۳۸۲: ۵۳). حیاط یا فضای باز در واحدهای مسکونی، کارکردهای بسیار متنوعی دارد که یکی از آنها نقش و کارکرد فرهنگی و آیینی است. در ساختمان هایی که حیاط مرکزی محصور داشتند، یکی از کارکردهای مهم عبارت بود از ایجاد فضایی امن و محدوده ای که حریم خانواده به شمار می رفت. خانه های ایرانی در گذشته به گونه ای درونگرا ساخته است و حیاط مرکزی را به عنصری شاخص فرهنگی و اجتماعی و اقلیمی در معماری خانه های ایرانی تبدیل کرده است. معماران ایرانی همواره سعی در خلق فضایی بودند که در آن به آرامش برسند و در خلق این فضا محتاج طبیعت بودند و معتقد بودند که بخشی از پایداری با طبیعت ادغام شده است و در طول هم می باشد. حیاط مرکزی با توجه به چهار اقلیم ایران، در ابعاد و اندازه های مختلف وجود داشته و کاربری های اطراف حیاط نیز با توجه به اقلیم ها متفاوت بوده است.

پیشینه پژوهش

پژوهش هایی که در ارتباط با عنوان این مقاله انجام شده که به برخی از آنان اشاره می شود:

در رساله های با عنوان "تاثیر محیطی حیاط مرکزی" تاثیر حیاط مرکزی را به عنوان یکی از شاخصه های معماری مسکونی بررسی کرده است. در رابطه با مبحث مهم خانه دکتر غلامحسین معاریان در کتاب آشنایی با معماری مسکونی ایران گونه های برونگرا و درونگرا به بیان ویژگی های خانه و تشریح بخش های مختلف آن پرداخته شده است به گونه ای که با عنوان نمونه های مختلف در خانه های تاریخی و ویژگی های هر کدام از فضاها را با در نظر گرفتن ویژگی های اقلیمی و سایر موارد مطرح کرده اند و همچنین در مقالات دکتر فرهاد احمدی با عنوان: «حیاط مرکزی در معماری ایران» و «فصل و وصل در معماری سنتی» به بیان ویژگی های حیاط در اقلیم گرم و خشک و چگونگی تبدیل حیاط به بهشتی کوچک در خانه ها پرداخته شده است، همچنین زهرا احمدی با مقاله ای با عنوان «بازخوانی نقش گمشده حیاط مرکزی در دستیابی به معماری پایدار» با بیان اینکه در دنیای تکنولوژی معاصر روشهای بومی سازگار با طبیعت فراموش شده اند و به بیان لزوم بازخوانی فضاهای باز حیاط مرکزی در دستیابی به معماری پایدار تأکید گردیده است. دکتر حسین سلطانزاده با مقاله ای با عنوان «نقش جغرافیا در شکل گیری انواع حیاط در خانه های سنتی ایران» به بررسی نقش اقلیم به عنوان مؤلفه دیگر شکل گیری حیاط در خانه های سنتی را نامبرده اند.

سفلایی (۱۳۸۴) در رساله ای با عنوان «تاثیر محیطی حیاط مرکزی در معماری مسکونی پایدار مناطق گرم و خشک» تاثیر حیاط مرکزی را به عنوان یکی از شاخصه های معماری مسکونی بررسی کرده است.

احدی (۱۳۹۲) در رساله ای با عنوان «بررسی معماری اقلیمی حیاط در بناهای مسکونی بومی منطقه سرد ایران» به بررسی اقلیمی حیاط در معماری مسکونی بومی در اقلیم سرد پرداخته است.

مسعودی نژاد (۱۳۹۴) در مقاله «بررسی تناسب حیاط و تاثیر آن بر جهتگیری درب شوادون در خانه های سنتی دزفول» تناسب حیاط در رابطه با درب شوادونها در اقلیم گرم و مرطوب بررسی کرده است.

در ادامه مطالعات پر سود ذکر شده، پژوهش حاضر با تمرکز بیشتر روی فضای باز مسکونی، خاصه در معماری دوره قاجار شهر تهران و مشخصاً با تاکید بر نقش محوری فضاهای باز حیاط مرکزی در منازل مسکونی انجام شده است

روش تحقیق

روش تحقیق در این مقاله به صورت توصیفی-تحلیلی می باشد، به گونه ای که پس از آشنایی انواع حیاط از نظر کارکرد، به بررسی چند نمونه از خانه های قاجار در محله های قدیمی تهران پرداخته می شود و سپس دید و منظر، نورگیری، ارتباطات فضایی، ایجاد سایه روشن و فضا های باز و نیمه باز مورد بررسی قرار می گیرد.

مبانی نظری

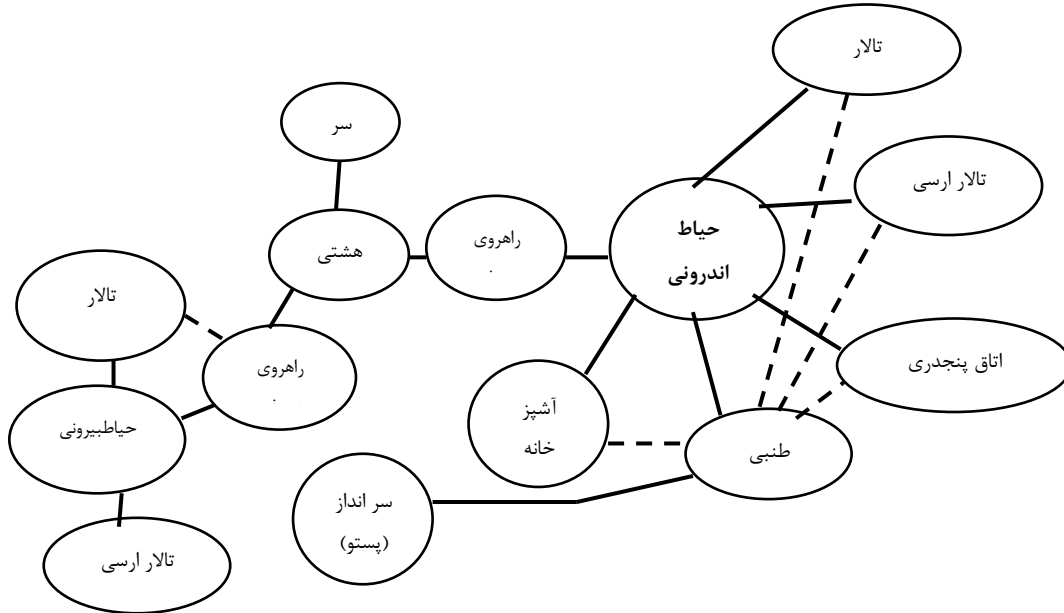
خانه

خانه جایی است که در آن هرکس خودش را از عوامل آزاردهنده محیطی و اقلیمی محافظت می کند و همچنین آدمی را از فشارهای روانی و عصبی دور می کند و به عنوان مکانی برای استراحت بدنی و آرامش روحی مطرح می گردد. اسلام همچنین خانه را مکانی برای ارتباط با اعضای خانواده قوی کردن روابط خانوادگی می داند. برای محافظت، استراحت کردن و تحکیم روابط خانوادگی، اسلام نه تنها داشتن و مالکیت خانه را تشویق می کند بلکه آنرا به عنوان یکی از حقوق و وظیفه

هر خانواده مسلمانی در نظرمی‌گیرد (بمانیان، ۱۳۸۹: ۱۴۷). مذهب تصویری مشخص از عالم هستی ارائه داده و سازندگان بنا سعی می‌نمودند این تصویر را در ساختمان خود نشان دهند (معماریان، ۱۳۸۷: ۳۸۴).

فضاهای تشکیل دهنده خانه های سنتی در تهران در دوره قاجار

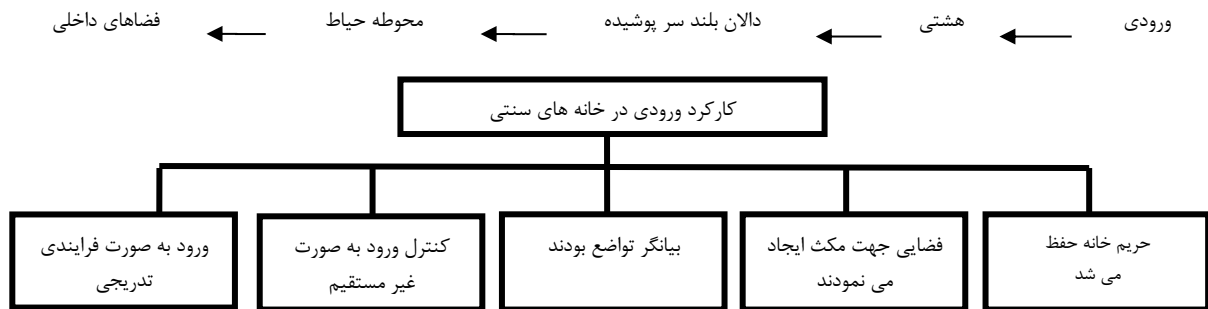
فضاهای خانه های سنتی تهران غالباً شامل یک سری سلسله مراتب برای ورود بوده اند که از آن جمله: ورودی و یک دالان سرپوشیده منتهی به حیاط، (حیاط اندرونی و بیرونی) و اتاق ها و فضاهای نشیمن اطراف حیاط اندرونی می باشد و طراحی آن ها به گونه ای بوده که بیشترین حریم را برای ساکنین خانه فراهم می نموده (کاتب، ۱۳۸۴: ۱۴۶).



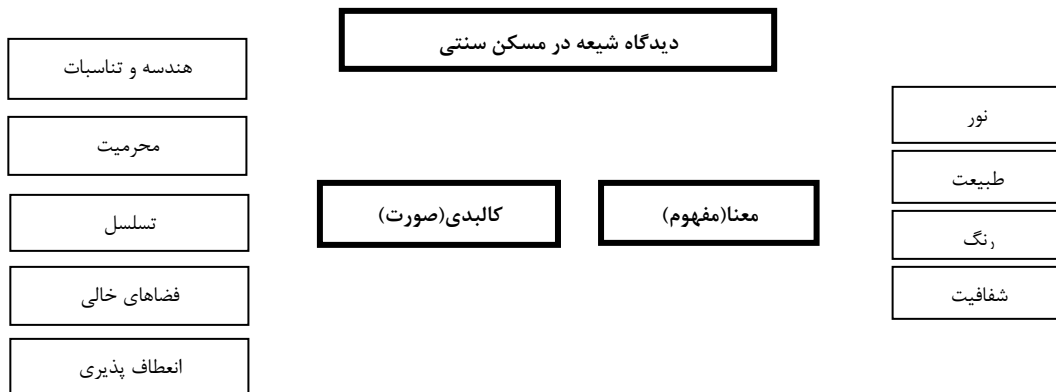
نمودار شماره ۱- دیگرام فضایی در خانه های سنتی ایران (ماخذ: نگارنده)

ورودی

به منظور ایجاد سلسله مراتب و احترام به حریم خانه عنصر ورودی شامل سکو، سردر، کوبه و حلقه، هشتی، دالان و حیاط بوده است و به این ترتیب نوعی آمادگی برای ورود ایجاد می شده که مهم ترین آن ها حیاط بوده است (کاتب، ۱۳۸۴، ۱۴۶).



نمودار شماره ۲- کارکرد ورودی در خانه های سنتی (ماخذ: نگارنده)



نمودار شماره ۲- ابعاد نمود دیدگاه شیعه در مسکن سنتی (ماخذ: نگارنده)

فضاهای مختلف خانه های ایرانی را می توان به سه دسته فضا های باز، نیمه باز و بسته تقسیم نمود:

فضای باز ← **حیاط**، هسته اصلی خانه و در مرکز قرار می گیرد، درونگرا و بدون اشراف، عامل اصلی در تهویه و نور گیری خانه های سنتی است.

فضای نیمه باز ← **ایوان**: فضایی نیمه باز با سقفی سرپوشیده که حیاط را به اتاق های پیرامون متصل می نماید.

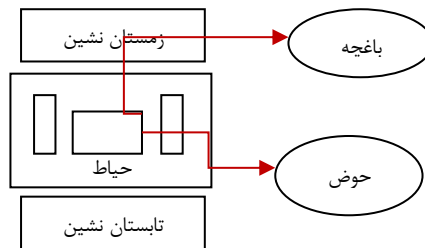
فضای بسته ← **اتاق ها**: شامل سه در، پنج در، تالار، بادگیر، گوشوار و تختگاه می باشد، کیفیت و ارزش و نورگیری این فضا ها در ارتباط با حیاط تعریف می شود و تمام این فضا ها، هویت خود را از طریق ارتباط با حیاط پیدا می کنند مانند سه در، پنج در که به سمت حیاط دارای سه یا پنج در می باشند.

حیاط

از صدها سال پیش خانه حیاط دار و مرکزی گونه ساختمانی رایج و معمول به شمار می آید؛ به ویژه در حوزه فرهنگ اسلامی که تقریباً همه خانه سازی ها با اینگونه ساختمانی منطبق است. در تمام خانه های حیاط دار، با تمام تفاوت هایی که در طرح های گوناگون ممکن است داشته باشند، حیاط همواره در مرکز قرار می گیرد و گوشه ای دنج و مستقل در خدمت خانواده ایجاد می کند (شرام، ۲۰۰۵: ۱۷). و مهم ترین قسمت در فضاهای ورودی می باشد و در واقع اتاقی است که سقف ندارد و موارد استفاده زیادی برای اعضای خانواده دارد. و در این فضا می توان از طبیعت، درختان و رطوبت حاصل از حوض آب و ارتباط و معاشرت با میهمانان و آرامش حاصل از سکوت و خلوتگاهی آن لذت برد. اگر بخواهیم به جوهره سازماندهی فضا در خانه ایرانی اشاره کنیم، می توانیم از ساختار حیاط مرکزی نام ببریم. ساختاری که به صورت درهم تنیده و یکپارچه پاسخ های مناسبی را برای زندگی مادی و معنوی این مردمان به دست داده است (احمدی، ۱۳۸۴: ۹).

فضاهای دیگر خانه که در ارتباط مستقیم با حیاط می باشند شامل ایوان ها و اتاق های اطراف و راهرو ها و راه پله ها می باشند. اطراف حیاط، اتاق های مختلفی ساماندهی می گردد که این اتاق ها در تماس مستقیم با نور، آب، گیاه و هوای تازه و با نشاط حیاط قرار دارند. فضاهای اطراف شامل اتاق های سه در، پنج در، تالار، بادگیر، ارسی، بالا خانه، گوشوار و تختگاه می باشد (کاتب، ۱۳۸۴، ۱۸۲). بدنه های ساختمانی در شکل دادن به حیاطها نقش اصلی را داشتند که کریستین نوربرگ شولتز آن را "اصول خلق فضاهای باز توسط بدنه های ساختمانی" نامیده و عنوان نموده که این اصول می تواند تعاریف مناسب فضایی برای فضای باز (حیاط مرکزی) به وجود آورد (شولتز، ۱۳۸۰).

فرهنگ: از دیگر عوامل تاثیرگذار فرهنگ جاری در بافت های سنتی بوده است. حیاط مرکزی جز عناصر غالب در اکثر شهرهای مسلمین بوده است. وجود یک فضای باز همچون حیاط امری غالب در شهرهای دوره اسلامی بوده است (امین زاده، ۱۳۷۹). یکی دیگر از اندیشه های تاثیر گذار فرهنگی، دور نگاه داشتن حریم مقدس خانواده از دید غریبه ها است.



نمودار شماره ۳- جایگاه حیاط در خانه (مأخذ: نگارنده)

جدول تقسیم بندی گونه های مختلف حیاط که به صورت زیر تقسیم بندی گردیده است:

جدول ۱: گونه های مختلف حیاط (مأخذ نگارنده)

ردیف	حیاط	کاربری
۱	حیاط مرکزی	جای گرفتن فضاهای ساخته شده در پیرامون حیاط و به ویژه در حیاط خانه های بزرگ و بسته شدن این گونه حیاطها در چهار سمت با اتاق ها یا دست کم با دیوار، سبب نام گرفتن آن به حیاط مرکزی شده است.
۲	گودال باغچه	گودال باغچه یا باغ چال در وسط حیاط مرکزی ساخته می شده و یک طبقه در داخل زمین فرومی رفته است. با توجه به کوچک تر و پایین تر بودن این حیاطها و استفاده از رطوبت و خنکی زمین، علاوه بر رطوبت گیاهان و خنکی آب، درواقع فضایی به مراتب اقلیمی تر از حیاط شکل می گرفته است.
۳	نارنجستان	حیاط نارنجستان حیاطی کوچک در مجموعه ای اندرونی بوده که علاوه بر تأمین نور فضاهای اطراف، امکان نگهداری گیاهانی را که نسبت به یخبندان شب های زمستان مناطق کویری حساس هستند فراهم می کرده است.
۴	حیاط خلوت	نوعی حیاط بود که به طور معمول جنبه ای فرعی و خدماتی داشت موقعیت و شکل آن بسیار متنوع بود.
۵	سرابستان	در بیشتر موارد به بخشی از حیاط گفته می شد که به شکل باغی کوچک یا باغچه ای بسیار بزرگ بود که به شکل پیوسته به خانه طراحی و ساخته می شد. باغ کوچکی بوده که کنار خانه ساخته می شده و تأثیر اقلیمی زیادی بر خانه داشته است.
۶	مهتابی	عرصه و فضایی باز و بدون سقف بود که به طور معمول در بسیاری از خانه ها کمی بالاتر از سطح کف حیاط قرار داشت.

۷	بهاربند	حیاط کوچک و محدودی بود که در کنار طولیله برخی از خانه‌های بزرگ و اعیانی، برای نگهداری چهارپایان در هوای باز، ساخته می‌شد.
۸	حیاط جانبی	به حیاطی گفته می‌شد که پیرامون فضایی ساخته شده یا در یک یا چند طرف آن شکل می‌گرفت،
۹	محوطه	نوعی فضای باز وابسته به واحدهای مسکونی در نواحی جنگلی و سرسبز بود و فاقد دیوار به‌عنوان عنصر محدودکننده بود.

ویژگی‌های تاثیرگذار در شکل‌گیری حیاط مرکزی

اقلیم خاص کشور ایران و فرهنگ غنی آن باعث گردیده طی تاریخ تنوع و نوآوری خاصی در معماری مسکونی آن وجود داشته باشد. به طور کلی می‌توان عنوان نمود که در معماری مسکونی ایران، با توجه به شکل‌گیری فضای سبز (حیاط) در کنار فضای مسکونی، دو نوع معماری شکل گرفته است.

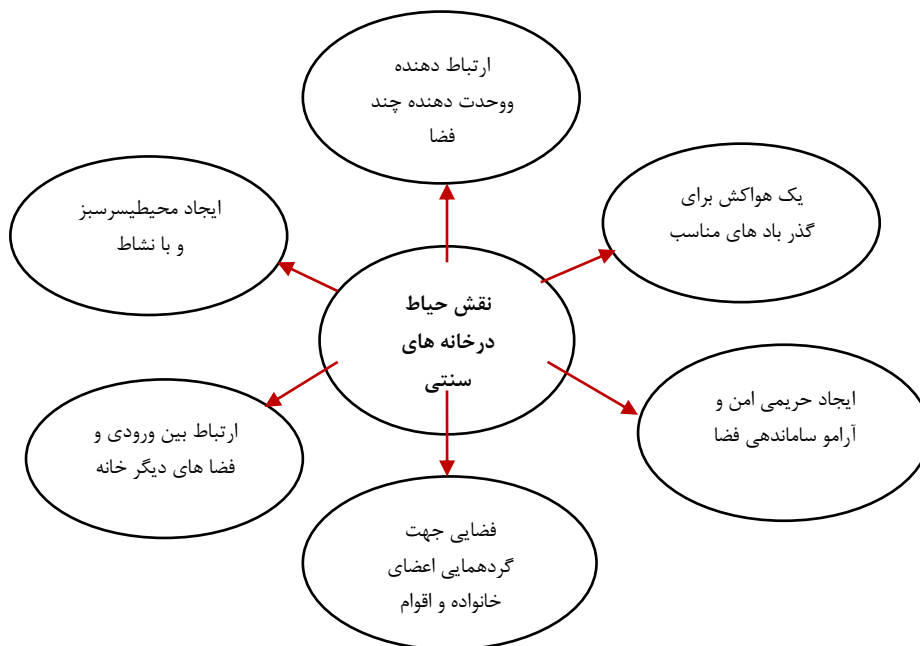
۱. معماری درون‌گرا (که مورد توجه بحث است و به شکل‌گیری حیاط مرکزی پرداخته شده است).
۲. معماری برون‌گرا (که در این مجال به آن پرداخته نخواهد شد و حیاط و فضای سبز در دور تا دور فضای مسکونی شکل گرفته است). در معماری درون‌گرا فضاهای داخلی با فضای شهری بیرون هیچ ارتباط بصری خاصی نداشته و اصولاً هیچ بازشویی رو به کوچه یا گذر در این نوع معماری مشاهده نمی‌گردد و یا اگر هم دیده شده در ارتفاع بالا شکل گرفته تا دید مستقیم را از بین ببرد (Dailman et al., 1987).

عوامل موثر بر شکل‌گیری این نوع معماری شامل موارد ذیل است:

اقلیم: اقلیم از مهمترین عوامل تاثیرگذار در شکل‌گیری حیاط مرکزی در شهرها و معماری سنتی-بومی ایران است (Tavassoli, 1974). فشردگی در درون ساختمان‌های مسکونی به گشودگی تبدیل می‌شوند که از آن‌ها به عنوان حیاط‌های مرکزی یاد می‌شود (Givon, 1976).

از نظر کارکرد حیاط را می‌توان به سه دسته تقسیم نمود:

- الف- نارنجستانی
- ب- حیاط بیرونی (حیاط مردانه)
- ج- حیاط اندرونی



نمودار شماره ۴- نقش حیاط در خانه های سنتی (ماخذ: نگارنده)

جدول شماره ۲- بررسی تنوع حیاط در خانه های قاجار تهران (ماخذ: نگارنده)

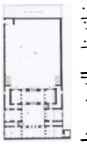
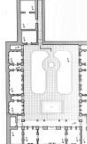


اصول	حیاط	
	بیرونی	اندرونی
هندسه	هندسه منظم و اغلب به شکل مربع	شکلی منظم دارد و اغلب به شکل مربع یا مستطیل می‌باشد
تزئینات	کاشی کاری و آجر کاری و شیشه های رنگی پنجره های رو به آن	آجر کاری، کاشی کاری، شیشه های رنگی ارسی، دیوار های گچبری رو به حیاط و داری بیشترین تزئینات

چشم انداز	رو به طبیعت، درختان، حوض و باغچه های متنوع	تعبیه حوض دایره ای، هشت ضلعی و ستاره ای در وسط آن
انتظام فضایی	در ارتباط مستقیم با راهرو ها، راه پله ها، سرداب و اتاق های اطراف	ارتباط با اتاق های کوچک و کناری خانه و اغلب در گوشه های ساختمان
مساحت	بزرگترین حیاط در خانه محسوب می گردد	ابعاد و اندازه آن متوسط می باشد
جهت گیری	معمولا جهت گیری آن شمالی - جنوبی می باشد	معمولا کنار هشتی و در ورودی می باشد
کالبد	هسته مرکزی خانه و اولین قسمتی است که ساخته می شودو پائین تر از سطح خیابان جهت تامین آب	در عین درونگرایی در ارتباط با بیرون است و از شکل ورودی و هشتی تبعیتی کند
کاربری	جهت تهیه، نورگیری و گردهمایی اعضا خانواده و اقوام	ارتباط مردان خانه با افراد غریبه
محرمیت	فضای خصوصی که تنها اعضای خانواده اجازه ورود به آن را دارند	فضایی نیمه خصوصی است
سلسله مراتب	عبور از ورودی و هشتی و دالان سرپوشیده که منتهی به اندرونی می شود	بعد از ورودی و هشتی از طریق مسیر جداگانه ای می توان وارد آن شد

بررسی نمونه های موردی از خانه های قاجار در تهران

در ادامه به معرفی، بررسی و تحلیل چند نمونه از خانه های تهران در دوره قاجار پرداخته می شود. دوره قاجار در واقع، پایان و آخرین دوره طراحی خانه های سنتی محسوب می گردد. اقلیم گرم و خشک تهران و عقاید مردم، تاثیر بسیار زیادی در درونگرایی و نحوه طراحی فضا ها داشته است. خانه های مورد بررسی در محله عودلاجان و مناطق مرکزی و تاریخی تهران واقع شده اند، که معمولا یک حیاط بزرگ و یک یا چند حیاط کوچک دارند که حیاط بزرگتر اندرونی خانه است و حیاط بیرونی، در ارتباط مستقیم با بیرون می باشد. این خانه ها، تزئینات بسیار زیبایی در فضا های داخلی و دیوار های حیاط داشته اند و همچنین با ایجاد باغچه و حوض های متنوع، سعی در زیبایی هر چه تمام تر فضاها داشته اند. ایجاد حریم های خصوصی در این خانه ها با حیاط های متنوع و تزئیناتی که در حیاط و اتاق صورت گرفته و همچنین جدایی فضای خصوصی و عمومی در این خانه ها، توجه بیش از پیش ایرانی را به حفظ و ایجاد آرامش، سکوت و روح زندگی در خانه نشان می دهد.

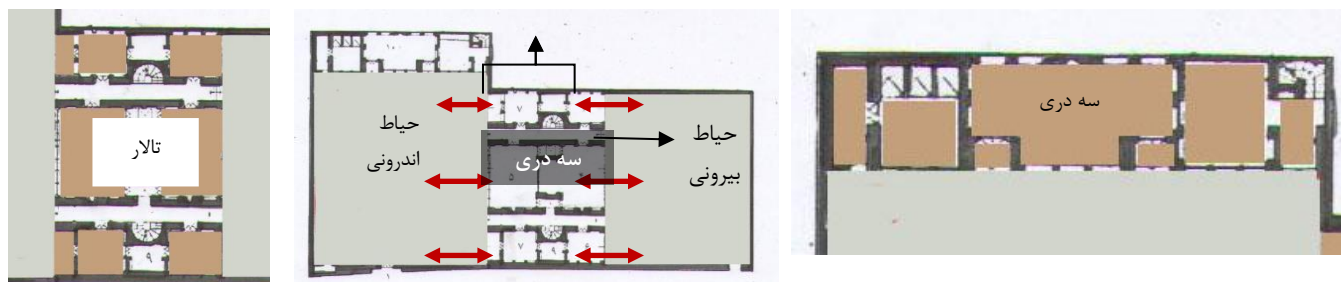
جدول ۳- بررسی خانه های قاجار در تهران (نگارنده)

ردیف	۱	۲	۳	۴	۵	
نام بنا	 خانه وثوق الدوله	 خانه ناصرالدین میرزا	 خانه موتمن الاحباب	 خانه مقدم	 خانه کاظمی	
کلیات	موقعیت	تهران، نزدیک ناصر خسرو	تهران، عودلاجان، انتهای کوچه نوری	تهران، ضلع شمالی خیابان امام خمینی	تهران، پانزده خرداد	
	سال	هجری قمری ۱۲۴۳	هجری قمری ۱۲۸۶	هجری قمری ۱۳۰۰	هجری قمری ۱۳۲۶	
	دوره	قاجاریه	قاجاریه	قاجاریه	قاجاریه	
	مساحت	۱۰۰۰ متر مربع	۱۰۰۰ متر مربع	۸۰۰ متر مربع ۱۹×۲۷	۲۱۱۷ متر مربع	-
	شماره ثبت	۲۰۲۲	۱۳۲۱۴	۱۰۴	۲۹۲۹	۳۰۳۰

تزیینات		تنوع حیاط		نام بنا		تاریخ		تاریخ		تاریخ		تاریخ	
حیاط	اتاق ها	نارنجستانی	تاریخ	نام بنا	تاریخ	تاریخ	تاریخ	تاریخ	تاریخ	تاریخ	تاریخ	تاریخ	تاریخ
حیاط	پنجره های ارسی با شیشه های رنگی رو به حیاط و آجر کاری	-	۱	خانه وثوق الدوله	۱	حیاط جنوبی بیرونی	حیاط شمالی اندرونی	اتاق ها دارای هندسه منظم و مربع مستطیل می باشند	منظم با سقف صاف یا پنجره های منظم رو به حیاط	نما	پلان	منظم و به صورت مربع مستطیل	منظم و به صورت مربع مستطیل
بزدی بندی های زیبا زیر گنبد	سج کاری، مقرنس، نقاشی، کاشی کاری	-	۲	خانه ناصرالدین میرزا	۲	حیاط جنوبی بیرونی در جنوب	یک اندرونی کوچک با سقف گنبدی که از بالا نور می گیرد	اتاق ها دارای هندسه منظم و مربع مستطیل می باشند	منظم با سقف مسطح و در حیاط اندرونی داری گنبد است	نما	پلان	منظم و به صورت مربع مستطیل	منظم و به صورت مربع مستطیل
گچبری سرستون ها و آجر کاری و کاشی کاری در نما	گچبری بخاری های دیواری، گنبد کاری در های چوبی	-	۳	خانه موذن الاطبا	۳	یک حیاط کوچک با باغچه ای در شمال خانه که از بین رفته	یک اندرونی مربع شکل در مرکز و بزرگترین حیاط	اتاق های اطراف با هندسه منظم و مربع مستطیلی	منظم با سقف مسطح با ایوان و ستون های رو به حیاط	نما	پلان	منظم و به صورت ترکیب مربع و مستطیل	منظم و به صورت ترکیب مربع و مستطیل
آجر کاری و کاشی کاری های فراوان	دارای تزیینات نقاشی و گچبری بسیار زیبایی است	یک حیاط در قسمت جنوب شرقی، به عنوان حیاط خلوت	۴	خانه مقدم	۴	یک باغ بزرگ در مرکز به شکل مربع	یک حیاط مربع مستطیل در ضلع شرقی	اتاق ها دارای هندسه منظم و مربع مستطیل و اطراف حیاط می باشند	بخشی از سقف آن مسطح و بخشی شیروانی استون های ایوان	نما	پلان	منظم و به صورت مربع مستطیل	منظم و به صورت مربع مستطیل
شیشه های آلومینیم و آجر کاری و گچبری، ترکیبی	اتاق ها دارای نقاشی پشت شیشه، آینه کاری و ارسی می باشند	-	۵	خانه کاظمی	۵	حیاط جنوبی، به عنوان حیاط بیرونی	عنوان حیاط اندرونی	اتاق ها دارای هندسه منظم و مربع مستطیل و سقف شیروانی تالار	منظم، فریبه، با سقف مسطح، و طاق های قوسی شکل	نما	پلان	منظم و به صورت مربع مستطیل با ۲ حیاط	منظم و به صورت مربع مستطیل

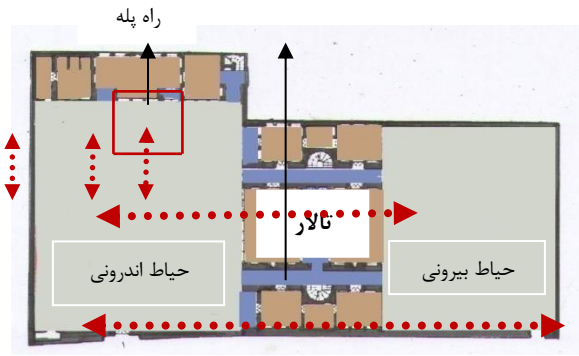
ساختار	انتظام فضایی	ورودی	چشم انداز	تصویر	جمع بندی
دیوار آجر خشتی و سقف تیر چوبی	دو طبقه دارای دو حیاط یکی در شمال و یکی در جنوب، دو تالار در مجاورت دو دالان بالاتر از سطح حیاط	ورودی اصلی با هشتی از بین رفته، اکنون یک ورودی فرعی به حیاط شمالی دارد	تعبیه باغچه و حوض در حیاط اندرونی و بیرونی		<p>با توجه به بررسی تعدادی از خانه های قاجار تهران ملاحظه می گردد که حیاط به عنوان یک عنصر مشترک در تمام آن ها وجود دارد و با وجود اینکه اکثرا دارای حیاط مرکزی و اتاق هایی در اطراف حیاط می باشند، هر خانه، خصوصیات خاص و زیبایی های خود را دارا می باشد و هیچ گونه تکرار و یکسواختی در طرح ها ملاحظه نمی گردد و این نشان از هنر ایرانی است.</p>
دیوار خشتی، تیر های چوبی	دو طبقه، طبقه پایین ویژه آقایان و طبقه بالا ویژه خانم ها	ورود غیر مستقیم از طریق دو در مجاور پله های کناری	تعبیه باغچه و حوض در حیاط و تزئینات زیبای گنبد		
دیوار بار بر آجری و سقف های تخت با تیر چوبی	یک حیاط مرکزی بزرگ، چپه شرق و غرب، اتاق های ۳ دری و ۵دری و جبهه شمال با ایوان ستوندار رو به باغچه	ورودی در طرح اولیه در گوشه جنوب غربی با دالان و هشتی بوده، اکنون در جنوب	دید اتاق های تزئینات، حوض و باغچه حیاط		
شالوده خشت خام و دیوار ها، آجر باربر، سقف تیر چوبی و خریابی	مشکل از ۶ واحد ساختمانی با عملکرد های مختلف، شامل ۳ دری، ۵ دری، تالار و خدماتی اطراف حیاط ها	ورود به صورت غیر مستقیم و پس از عبور از دالان سرپوشیده و هشتی، ورود به باغ صورت می گیرد	دید اتاق های اطراف به باغ مرکزی با تزئینات و چشم انداز بسیار زیبا		
دیوار آجری باربر، سقف تیر چوبی و خریابی در تالارها	۲ حیاط اندرونی و بیرونی و تالار هایی در مرکز، با گوشوار و راهرو در کنار و اتاق های اطراف	ورودی خانه در منتهی الیه سمت غربی بخش بیرونی، با هشتی می باشد	اتاق ها رو به حیاط های بزرگ با گچبری و آجر کاری و دارای باغچه و حوض		

۱- خانه وثوق الدوله



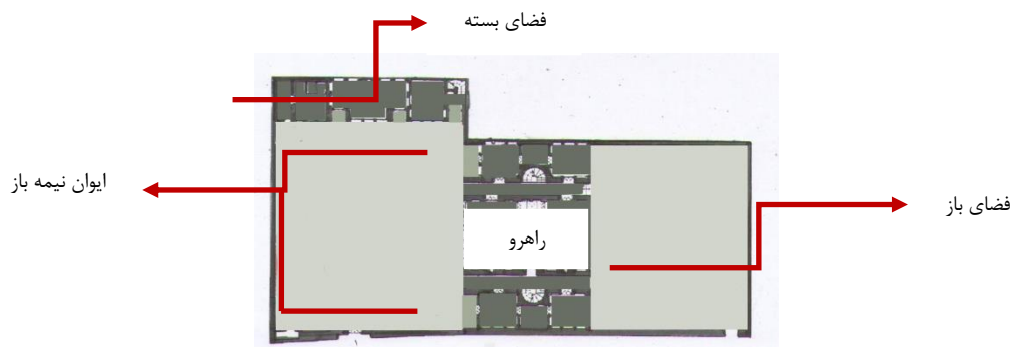
تصویر ۱: نقشه خانه وثوق الدوله (ماخذ: گنجنامه دفتر پانزدهم)

دید و منظر، چشم انداز و نورگیری فضا های داخلی خانه به سمت حیاط می باشد. و هویت اتاق های سه دری و پنج دری و سایر فضا ها در ارتباط با حیاط تعیین می گردد.



تصویر ۲: نقشه خانه وثوق الدوله (ماخذ: گنجنامه دفتر پانزدهم)

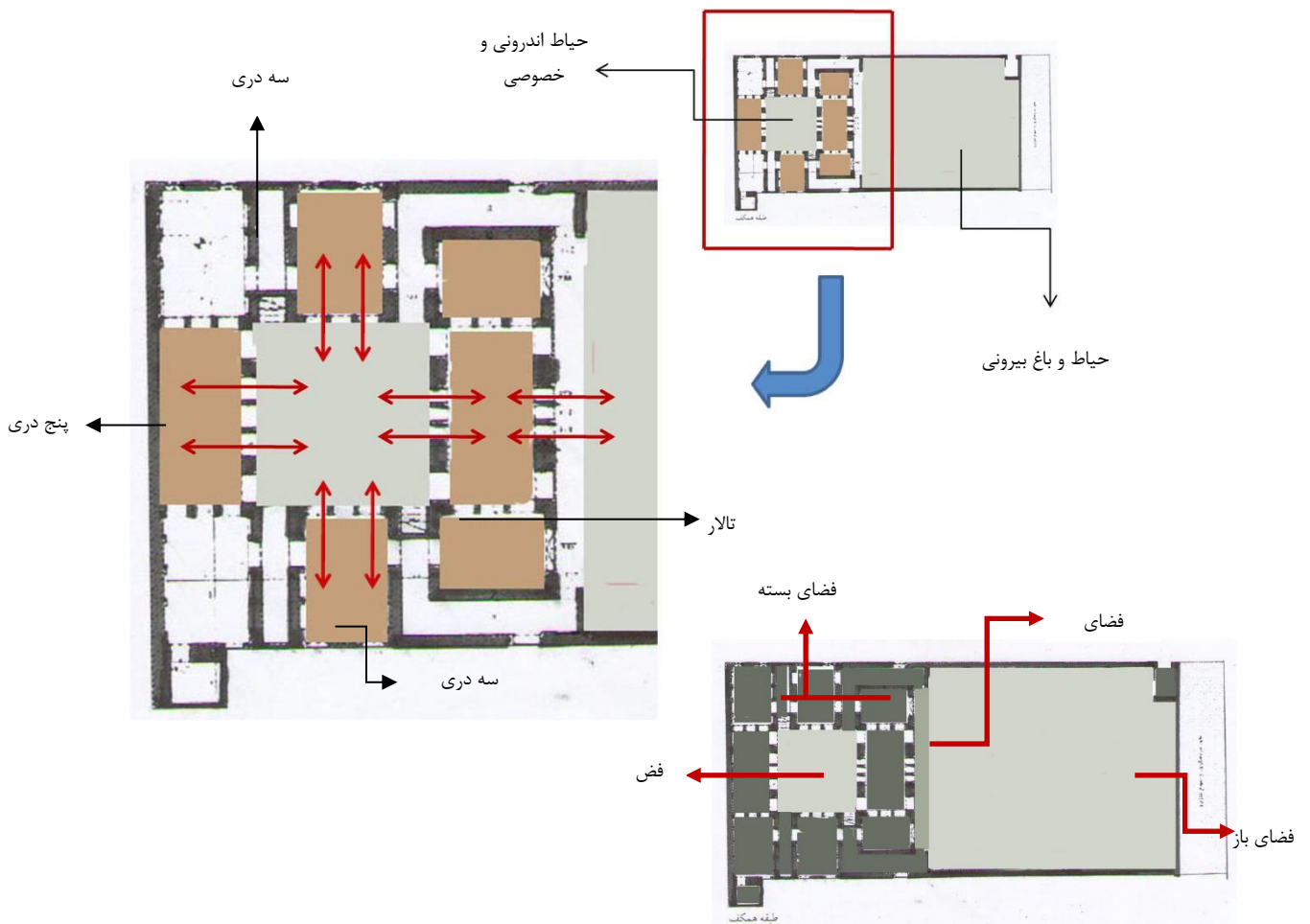
ساماندهی فضا در ارتباط با حیاط صورت می گیرد و فضاهای داخلی (اتاق ها)، راه پله ها، ایوان ها، رواق ها و راهرو ها با حیاط ارتباط مستقیم دارند.

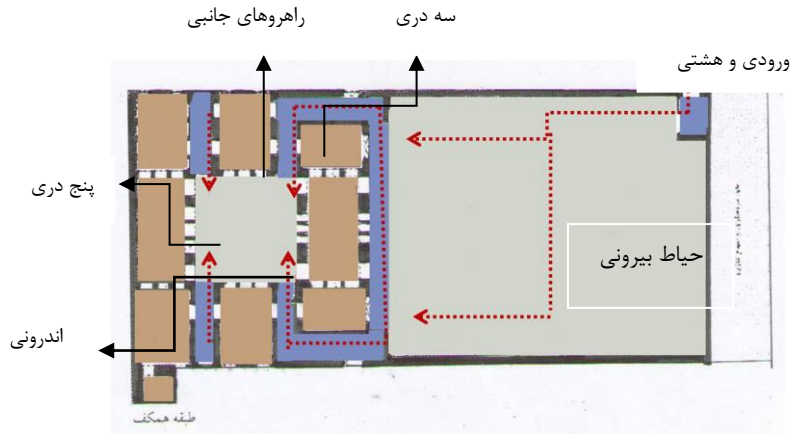


تصویر ۳: نقشه خانه وثوق الدوله (ماخذ: گنجنامه دفتر پانزدهم)

ارتباط اتاق ها و فضا های نیمه باز مانند ایوان با فضای باز (حیاط)، تنوع نورگیری و ایجاد سایه روشن در فضا ها را نشان می دهد.

۲- خانه ناصرالدین میرزا





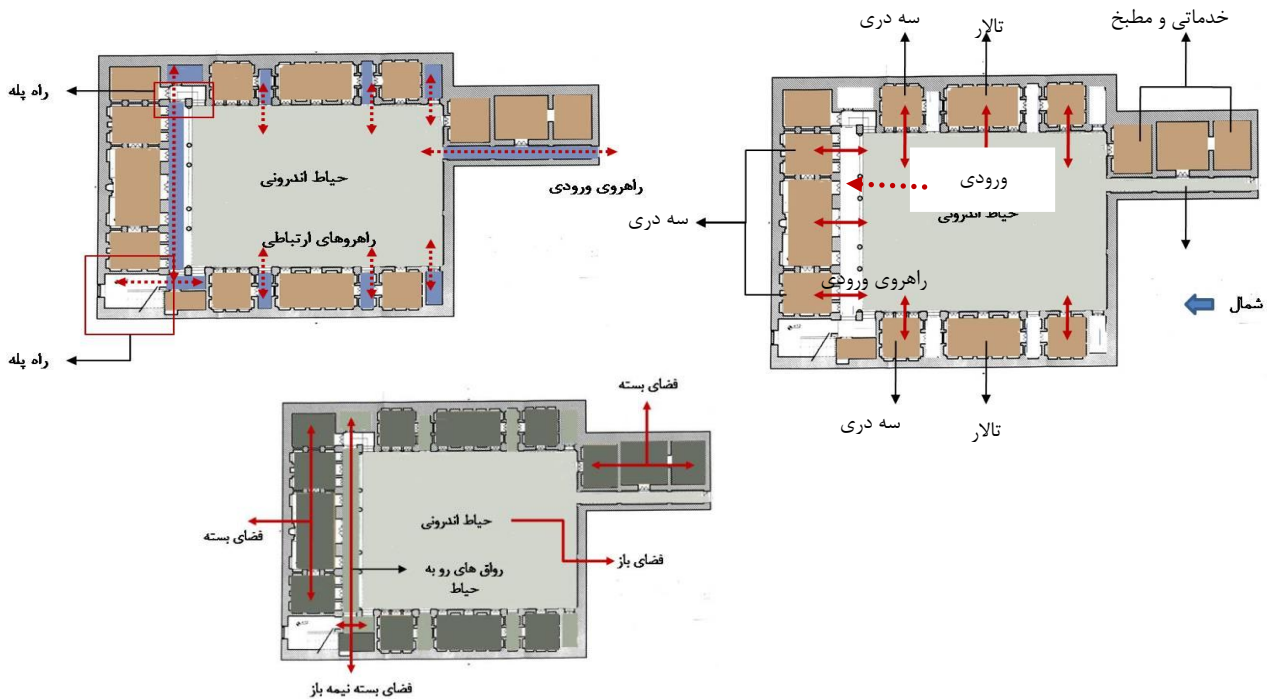
تصویر ۴: نقشه خانه ناصرالدین میرزا (ماخذ: گنجنامه دفتر پانزدهم)

دید و منظر، چشم انداز و نورگیری فضا های داخلی خانه به سمت حیاط اندرونی می باشد و تالار در ارتباط با حیاط بیرونی و اندرونی است و از دو جهت نور می گیرد. حیاط کوچک تر خصوصی تر می باشد و قابل دسترسی برای ساکنین خانواده می باشد و حیاط بزرگ تر عمومی تر است. دسترسی به خانه به صورت دو ردیف پله، به صورت غیر مستقیم است و در محیط داخلی و اندرونی حریم خانه کاملا حفظ می گردد.

سلسله مراتب ورود در ارتباط با حیاط بیرونی و ارتباط فضاهای داخلی (اتاق ها) و راهروهای جانبی با حیاط اندرونی و ایجاد ارتباط و ورود غیر مستقیم به فضاهای داخلی خانه ملاحظه می گردد.

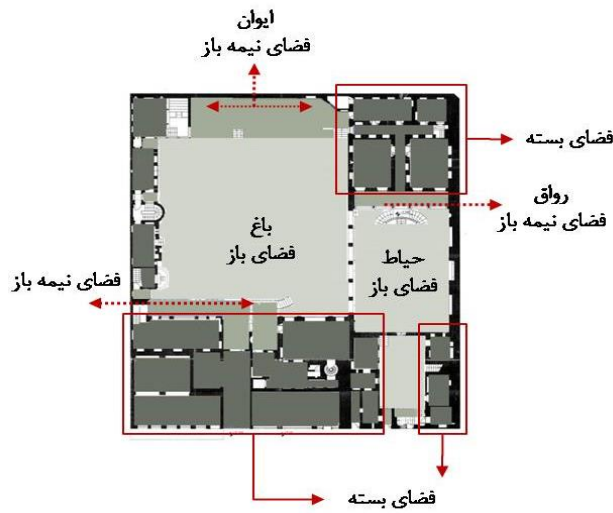
اتاق ها (فضای بسته) با حیاط اندرونی در ارتباطند و ارتباط فضاهای نیمه باز و راهروها با حیاط که به عنوان فضای باز و روشن ترین قسمت خانه می باشد و نور تمام قسمت ها را تامین می کند، سایه روشن های زیبا ایجاد می نماید.

۳- خانه مؤتمن الاطباء



تصویر ۵: نقشه خانه مؤتمن الاطباء (ماخذ: گنجنامه دفتر شانزدهم)

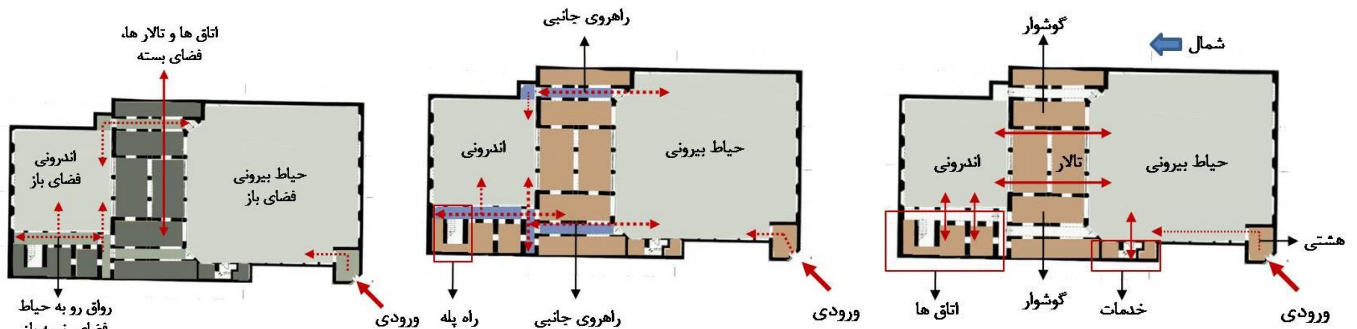
نورگیری فضاها از طریق حیاط می باشد و با تعبیه حوض، باغچه و تزیینات آجر کاری و کاشی کاری زیبای حیاط، ساکنین از مناظر زیبایی لذت می بردند. ورودی خانه در قسمت جنوبی می باشد و پس از عبور از یک دالان بلند به حیاط منتهی می شود، اتاق ها، ایوان ها، رواق ها راهروهای جانبی و راه پله در ارتباط مستقیم با حیاط می باشند و قسمت خدماتی در جنوب شرقی واقع شده است. فضا های نیمه باز (ایوان و رواق) و همچنین اتاق ها (فضای بسته) در ارتباط با فضای باز حیاط معنا پیدا می کنند.



تصویر ۶: نقشه خانه مقدم (ماخذ: گنجنامه دفتر شانزدهم)

ورودی خانه در قسمت جنوبی، و یک باغ (بیرونی) بسیار زیبا در شمال بنا واقع شده و ایوان زیبایی با حوضخانه دزد مقابل آن، تزئینات فراوان کاشی کاری و گچبری از زیبایی های این خانه محسوب می گردد. و تمام فضاها از آن لذت می برند. ورودی، راهروها، ایوانها و رواقها در ارتباط مستقیم با حیاطها هستند و در این خانه تنوع حیاطها به خوبی ملاحظه می گردد. با ایجاد ایوان و رواق مقابل اتاق ها و اطراف حیاط، می توان ترکیب زیبای فضاهای باز، نیمه باز و بسته را ملاحظه نمود.

۵- خانه کاظمی



تصویر ۷: نقشه خانه کاظمی (ماخذ: گنجنامه دفتر شانزدهم)

ورودی در ضلع جنوب غربی واقع شده و تالارها در مرکز و در ارتباط با حیاط بیرونی و اندرونی هستند. اتاق‌های اطراف از تهویه، نور و منظره زیبایی حیاط‌ها بهره می‌برند. راهروها، راه پله و اتاق‌ها همه در ارتباط مستقیم با حیاط می‌باشند. تنوع فضایی در ارتباط با حیاط در این خانه ملاحظه می‌گردد.

نتیجه گیری

خانه‌های سنتی ایران دارای الگوهای پایدار بوده‌اند، به گونه‌ای که فضاها اطراف حیاط سازماندهی می‌شد و در آنها سلسله مراتب دسترسی و فضاهای باز، نیمه باز و بسته هر یک تعریف خاص خود را داشته است. فلسفه تمام این چیدمان‌های فضایی در جهت آسایش هر چه بیشتر ساکنان اهل خانه بوده است. در این راستا ورود به صورت غیر مستقیم صورت می‌گرفته و در قسمت ورود، قسمت‌های خصوصی و عمومی خانه از یکدیگر جدا بوده است و همواره سعی شده در فضای داخلی خانه، از فضای سبز، طبیعت و شفافیت آب با تعبیه باغچه و طراحی حوض‌های متنوع بهره کافی را ببرند و تمام مایحتاج اهل خانه از نظر روانی و فیزیکی در درون خانه تامین می‌شد. در اکثر مواقع با ایجاد حیاط مرکزی به عنوان اندرونی و همچنین حیاط‌های کوچک (نارنجستانی) برای نورگیری و حیاط بیرونی که مختص به مردان بوده است سعی داشته‌اند حریم خصوصی خانه را هر چه بیشتر حفظ نمایند و حتی در بعضی مواقع ورودی‌های مجزا برای زنان و مردان در نظر می‌گرفتند. در تمام این خانه‌ها حیاط یک عنصر مشترک می‌باشد و تفاوت آن در نحوه ارتباط و تنوع‌های کارکردی و فرمی می‌باشد و این امر موجب زیبایی و تنوع خانه‌های ایرانی می‌شده است. در پی آشنایی با این خانه‌ها شاید بتوان بازنگری دوباره‌ای در طراحی‌های امروزی نمود. با توجه به اینکه دیگر امکان طراحی به صورت سنتی با یک چنین فضاها و مساحت‌هایی وجود ندارد، بهتر است در طراحی‌های فضایی، سلسله مراتب ورود و جدایی فضاهای خصوصی و عمومی و ایجاد فضاهای باز، نیمه باز در ارتباط با فضاهای بسته مدنظر قرار گیرد. همچنین سعی شود با ایجاد فضاهای سبز در حیاط خلوت‌ها، در خانه‌های امروزی و یا تعبیه باغ‌های روی بام همچنان سنت حیاط مرکزی پایدار بماند.

پی نوشت

همه این اتاق‌ها در گوشه‌های مختلف حیاط قرار می‌گیرند و گروه دیگری از اتاق‌ها، که از اهمیت کمتری برخوردارند، در پشت این اتاق‌ها قرار می‌گیرند و از نور سقف به طور طبیعی استفاده می‌کنند، مانند: آشپزخانه، ورودی، اصطبل و حمام.

منابع

۱. پیرنیا، محمد کریم، شنایی با معماری اسلامی ایران، تهران، انتشارات دانشگاه علم و صنعت، ۱۳۸۳.
۲. حائری مازندرانی، محمد رضا، ۱۳۸۸، خانه، فرهنگ، طبیعت، تهران، انتشارات مرکز مطالعاتی و تحقیقاتی شهرسازی و معماری
۳. خانه وارث خاطرات نسل‌ها، مجله آبادی، شماره ۵۵، ۱۳۸۶
۴. زبان مشترک ساخت مسکن در معماری گذشته ایران، مجله صفا، شماره ۲۱، بهار و تابستان ۷۵
۵. سنت‌های طراحی و سکونت در خانه‌های درونگرای ایرانی به روایت عبدالله مستوفی، مجله معماری و فرهنگ، شماره ۲۳، ۱۳۸۴
۶. صارمی، علی اکبر و رادمرد، تقی، ۱۳۷۶، ارزش‌های پایدار در معماری، تهران، انتشارات سازمان میراث فرهنگی کشور
۷. کاتب، فاطمه، ۱۳۸۴، معماری خانه‌های ایرانی، تهران، سازمان چاپ و انتشارات وزارت فرهنگ و ارشاد اسلامی
۸. معماریان، غلامحسین، ۱۳۷۵، آشنایی با معماری مسکونی ایرانی گونه شناسی درونگرا، تهران، انتشارات دانشگاه علم و صنعت
۹. مفید، حسین و رئیس زاده، مهناز، ۱۳۸۳، بیهوده سخن، تهران، انتشارات مولی
۱۰. شرام، ه. خانه‌های مترکم افقی. ترجمه علی غفاری و مریم میرکریمی. مرکز چاپ و انتشارات دانشگاه شهید بهشتی.
۱۱. معماریان، غ. آشنایی با معماری مسکونی ایران (گونه شناسی برونگرا) تهران: علم و صنعت. ۱۳۱۹
۱۲. معماریان، غ. آشنایی با معماری مسکونی ایران (گونه شناسی درونگرا) تهران: علم و صنعت. ۱۳۰۳
۱۳. احمدی، فرهاد، حیاط مرکزی در معماری ایران، دو فصلنامه صفا، شماره ۴۱، پاییز و زمستان، ص ۹۰-۱۳۸۴
۱۴. احمدی، فرهاد، شهر خانه حیاط مرکزی (شهر-خانه پایدار، شهر-خانه آیینی)، صفا، شماره ۴۱، صفحه ۹۰-۱۱۳.
۱۵. سفلائی، فرزانه، تاثیر محیطی حیاط مرکزی در معماری مسکونی پایدار مناطق گرم و خشک ایران، رساله دکتری معماری، راهنمایی: سید مجید مفیدی، دانشگاه آزاد اسلامی، واحد علوم و تحقیقات تهران، ۱۳۸۳.
۱۶. نوربرگ کریستین شولتز، مفهوم سکونت (به سوی معماری تمثیلی)، ترجمه: محمود امیر یار احمدی، نشر آگاه، تهران، ۱۳۸۲
۱۷. محمدرضا، بمانیان، غلامی رستم، نسیم، عناصر هویت ساز در معماری سنتی خانه‌های ایرانی (نمونه موردی خانه رسولیان یزد)، مطالعات هنر اسلامی، پاییز - زمستان ۱۳۸۹، دوره ۷، شماره ۱۳، صفحه ۵۵-۶۸.
۱۸. کاتب، فاطمه، معماری خانه‌های ایرانی، وزارت فرهنگ و ارشاد اسلامی، تهران، سازمان چاپ و انتشارات، ۱۳۸۴

19. ۱۹-Tavassoli, M., (1974), Architecture in hot arid zone, The university of Tehran, Tehran.

20. ۲۰-Dailmann, D.D., (1960), The Courtyard House as a Temperature Regulator, new scientist, London .

21. ۲۱-Givon, B, (1976), Man, Climate and Architecture □ Applied science publisher, Ltd, Amsterdam, Second edition.